



LUND

ATAD Prevention Center, Lund  
Alkohol, Tobak och Andra Droger  
[www.droginfo.com](http://www.droginfo.com)



Rapport 1999:1

## Drogvaneundersökning 1999



*Fotomontage: Martin Ekström*

# Drogvanor hos unga

Resultatet av en enkätundersökning i årskurs 9 samt gymnasiets andra årskurs i Lund 1999.



LUND

**ATAD Prevention Center, Lund**  
Alkohol, Tobak och Andra Droger  
[www.droginfo.com](http://www.droginfo.com)



Denna rapport är den första från 1999 års drogvaneundersökning. I undersökningsmaterialet finns möjligheter till att ta fram svar på många frågeställningar.

Samordningsgruppen för Droguppföljning består (år 1999) av följande medlemmar:

Caisa Ekberg, Socialförvaltningen  
Thomas Lundqvist, Rådgivningsbyrån i Narkotikafrågor  
Karin Osbeck, Socialförvaltningen  
Ulla Jonsson, Personalförvaltningen  
Marianne Ehinger, Utbildningsförvaltningen  
Helena Berlin, Kultur- och Fritidsförvaltningen  
Ulf Ljungberg, Kultur- och Fritidsförvaltningen  
Jörgen Larsson, Mellersta Skånes Polisområde  
Hans-Martin Hansen, Socialförvaltningen/Kommunkontoret

## Förord

Att undersöka och presentera ungdomarnas drogvvanor är inget självändamål för oss. Undersökningen är en del av en medveten strategi för förändring. Undersökningen ger oss en uppfattning om de sammanhang som ungdomar konsumerar droger i, vilka bruks- och missbruksmönster som finns och en uppskattning av nivån på konsumtionen. Med den kunskap som drogvaneundersökningarna ger tillsammans med annat kan vi utveckla och stödja arbetssätt som är väl avpassade för situationen i vår kommun.

Utifrån vad vi fick fram ur bland annat 1997 års drogvaneundersökning satsar vi mer på att arbeta med metoder för att stödja vuxna som finns naturligt med våra barn och ungdomar, att ge dem ökade kunskaper och färdigheter. Detta gäller framför allt föräldrar men även alla professionella och ideella vuxna som arbetar i skola, fritid, kultur, föreningar med mera.

I årets undersökning finns inga dramatiska skillnader från den föregående, däremot är mycket lika dramatiskt som då. Det är fortfarande mer än en fjärdedel av ungdomarna i gymnasiets årskurs två som har använt narkotika. Två tredjedelar av niorna tror att de kan få tag på narkotika. Man dricker stora mängder alkohol redan vid unga år o s v. Det finns dock glädjande tendenser. Det är färre av gymnasieeleverna som uppger att de använt heroin och färre som tror att de kan få tag på narkotika. Andelen som aldrig har rökt har ökat bland niorna och det är mycket få som använt "medias gunstlingsdrog" GHB.

Detta är en första rapport men vi hoppas att den kommer att följas av flera under det kommande året. De kommer att vara fördjupningar utifrån olika tema, t.ex. "Föräldrars betydelse för alkoholkonsumtionen".

Vi hoppas även kunna finna modeller att föra tillbaka och diskutera undersökningen och dess resultat med ungdomarna.

Samordningsgruppen för Droguppföljning



LUND

**ATAD Prevention Center, Lund**  
Alkohol, Tobak och Andra Droger  
[www.droginfo.com](http://www.droginfo.com)



## Bakgrund

I samband med att Drogförebyggarna och CAN (Centralförbundet för alkohol- och narkotikaupplysning) presenterade sin drogvaneundersökning 1996 och att Lunds kommun i samarbete med Polisen 1997 beslöt att intensifiera arbetet kring droger i Lund bestämdes att det skulle genomföras en drogvaneundersökning 1997. I den kommunala handlingsplanen för droguppföljning från 1998 fastslogs att undersökningar kontinuerligt skulle genomföras bland ungdomar.

## Genomförande 1999

Samordningsgruppen för droguppföljning ansvarar för genomförandet i samarbete med berörda skolor. Det praktiska arbetet från samordningsgruppens sida har genomförts av Fältgruppen, Kultur- och fritidsförvaltningen och Hans-Martin Hansen, Kommunkontoret/Socialförvaltningen. På grundskolorna har Socialsekreterare skola/fält svarat för undersökningen och på gymnasiet skolläda. Undersökningen genomfördes under vecka 12, 1999 på samtliga skolor.

## Metod

Undersökningen är en enkätundersökning som genomförs enligt samma metod som CAN använder för sina årliga undersökningar. Själva formuläret och frågeställningarna däri är till stor del hämtade från CAN undersökningen. Eleverna har 40 minuter på sig att fylla i formuläret som de sedan stoppar i ett kuvert och försluter. Detta öppnas inte förrän vid bearbetningen för att på så sätt garantera anonymiteten. Vid genomförandet finns ett bortfall av klasser i årskurs 9 beroende på att de deltar i CAN undersökningen. Övrigt bortfall är elever som är sjuka eller av annan anledning inte är närvarande i skolan vid undersökningstillfället. Vid bearbetningen har också ett antal enkäter som är överdrivet ifyllda tagits bort. I bortfallsstudier som gjorts av CAN ser man att de som inte varit närvarande i regel har mer avancerade alkohol, narkotika och tobaksvanor. Mot bakgrund av detta kan sägas att tillförlitligheten i undersökningen är god och att siffrorna förmodligen inte är "högre" än i verkligheten.

Statistik är statistik och skall användas försiktigt. Siffrorna skall framförallt användas i jämförelser över tid i Lund för att få en uppfattning om drogutvecklingen bland ungdomar. Jämförelser kan även göras med undersökningar som genomförs enligt samma metod vid samma tidpunkt på året, till exempel CAN:s årliga undersökningar.

## Resultat

Detta är resultatet från den andra drogvaneundersökningen som genomförs i Samordningsgruppens regi. Förutom dessa kan undersökningarna jämföras med Drogförebyggarna/CAN undersökning i årskurs 9, 1995. Att bedöma skillnader i resultatet är svårt och orsakerna kan vara många. Vi har en besvärlig narkotikasituation i Lund som förmodligen är orsaken till att vi har förhöjda siffror inom det området. Befolkningssammansättningen i kombination med närheten till Danmark kan vara en orsak till alkoholsiffrorna. Detta innebär dock inte att vi skall slå oss till ro utan detta bör ses som motiv för ökade insatser.



LUND



På flera platser i rapporten används begrepp som relaterar till ”cl 100 % alkohol/år”. För att få en uppfattning av konsumtionens storlek kan sägas att 150 cl 100 % alkohol per år motsvarar 5 burkar starköl eller 30 cl starksprit i månaden. 500 cl 100 % alkohol per år motsvarar 25 cl starksprit per vecka.

I kolumner i tabeller och i förklaringar i diagram är inte alltid fullständiga referenser till vilken undersökning som avses utsatta. Nämnas inget årtal är det 1999. Nämnas ingen ort är det Lund.

## Högstadiet

I Lund fanns vid undersökningstillfället elva högstadieskolor med årskurs 9 klasser. Med få undantag är eleverna vid dessa skolor bosatta inom kommunen.

Totalt har 664 av eleverna i högstadiets årskurs 9 svarat på undersökningen. Deltagarna fördelas på 337 pojkar och 327 flickor. Äldre än ”normalåldern” är 3 %, och yngre är 1 %. Bortfallet utgörs till största delen av hela klasser, vilka deltagit i CAN undersökningen.

## Tobak

Trots att det enligt lag numera inte är tillåtet att sälja tobaksvaror till ungdomar under 18 år är rökning inget ovanligt i denna ålderskategori.

Tabell 1

### Tobaksvanor

Procentuell fördelning efter kön

	Pojkar 97	Pojkar 99	Flickor 97	Flickor 99
<b>Har aldrig rökt</b>	39	33	33	43
<b>Röker</b>	15	20	27	19
<b>därav dagligrökare</b>	57	62	51	40
<b>Föräldrar känner till rökning</b>	50	41	28	27
<b>Snusar</b>	5	7	1	0

## Alkohol

Andel elever som är alkoholkonsumenter ligger över riksnivån. Av pojkarna i undersökningen är 85 % (84 % 1997) alkoholkonsumenter och av flickorna 81 % (86 % 1997). I årets riksomfattande CAN studie har andel konsumenter minskat något jämfört med tidigare år till 73 % för pojkarna och 78% för flickorna.

Folköl, starköl och sprit står för de största andelarna av konsumtionen hos såväl pojkar som flickor. Alkoläskan och vin har förlorat i andel medan spriten har ökat



LUND



Tabell 2

**Medelkonsumtion av olika alkoholdrycker i cl av respektive dryck**

	Pojkar 97	Pojkar 99	Flickor 97	Flickor 99
<b>Folköl</b>	1946	2361	821	714
<b>Starköl</b>	1105	1338	587	562
<b>Alkoläsk</b>	387	360	493	231
<b>Vin</b>	198	152	235	176
<b>Sprit</b>	193	282	183	222

Ungefär 60 % har varit berusade och medelålder vid första berusningstillfället är 13,7 år för såväl pojkar som flickor

Av pojkarna är det 42 % och av flickorna är det 32 % som uppger att de dricker sig berusade "varje" eller "nästan varje gång" de dricker alkohol.

Hembränd sprit är i förhållandevis låg grad förekommande i Lund. Andelen som inte druckit hembränd under de senast 12 månaderna utgör för pojkar 74 % och för flickor 77 %. I årets CAN studie är motsvarande siffror för riket ungefär 60 %.

Användandet av läkemedel tillsammans med alkohol i berusningssyfte har minskat från 8 % 1997 till 4 % 1999.

**Föräldrar**

Något som "stack ut" i resultaten från 1997 var att föräldrarna i större utsträckning i Lund, än i andra undersökningar, hade en högre grad av inblandning i ungdomarnas alkoholvanor. I årets undersökning har det därför lagts till några "föräldrafrågor". I och med att de är nya frågor finns inga andra undersökningar att jämföra med utan de används för att se samband mellan föräldrars beteende och ungdomarnas konsumtion av alkohol.

Vanligast förekommande plats ungdomarna drack alkohol på senast var "hemma" och "hemma hos någon annan".

Av ungdomarna i undersökningen uppger 28 % att deras föräldrar inte vet om att de dricker.

Tabell 3

**Medelkonsumtion cl 100 % alkohol efter Känner dina föräldrar till att du använder alkohol?**

	Pojkar	Flickor
<b>Ej svar</b>	78	162
<b>Använder ej alkohol</b>	4	13
<b>Nej</b>	235	261
<b>Ja, men bara en liten del av det jag dricker</b>	442	244
<b>Ja, men bara ungefär hälften av det jag dricker</b>	798	831
<b>Ja, nästan allt jag dricker</b>	462	106
<b>Ja, allt jag dricker</b>	264	86



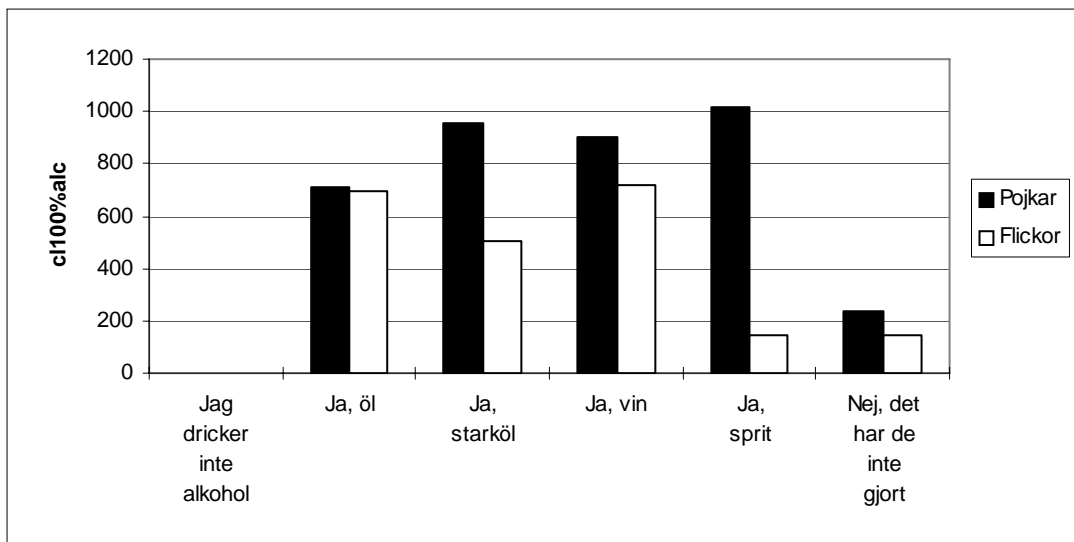
LUND



51 % av ungdomarna uppger att deras föräldrar tycker att man inte alls skall dricka alkohol.  
75 % av ungdomarna har ingen förälder som köper ut till dem

Diagram 1

Medelkonsumtion cl 100 % alkohol/år efter "Har det hänt att dina föräldrar köper ut alkohol till dig?"



En av flera riskfaktorer är att vistas i centrum under sena kvällar.

Tabell 4

Medelkonsumtion cl 100 % alkohol efter "Är i Lunds centrum efter klockan 22.00"

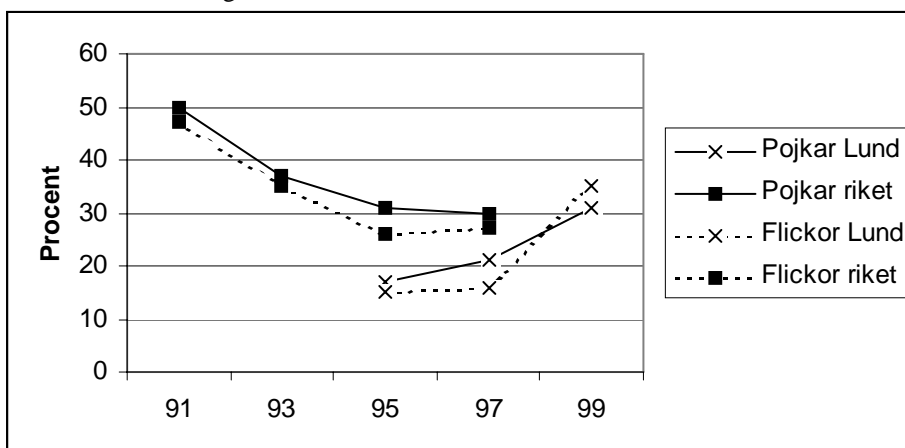
	Pojkar	Flickor
Aldrig	131	85
Sällan - Någon gång per år	273	121
Ibland - Någon gång per månad	381	374
Ofta - Någon gång per vecka	546	264

## Narkotika

Diagram 2

Tror inte att de kan få tag på narkotika

Procentuell fördelning efter kön





LUND



Andelen ungdomar i årskurs nio som inte tror att de kan få tag på narkotika har dubblerats under de år vi gjort undersökningar.

Hasch och marijuana är mest använda preparat.

Medelålder vid narkotikadebuten är 14,5 år för pojkar och 14,4 år för flickor

Narkotikaerfarenheten är fortfarande hög bland ungdomar i Lund jämfört med övriga landet.

Tabell 5

**Har använt narkotika**

Procentuell fördelning

	Pojkar Lund	Pojkar riket	Flickor Lund	Flickor riket
<b>1995</b>	11	7	18	5
<b>1997</b>	15	8	11	7
<b>1999</b>	14	9	9	7

Ungdomar som någon gång använt narkotika har en högre medelkonsumtion av alkohol än de ungdomar som inte har använt narkotika.

Tabell 6

**Medelkonsumtion cl 100%alkohol efter har du någon gång använt narkotika ?**

	Pojkar	Flickor
<b>Ja</b>	843	697
<b>Nej</b>	206	106

Narkotika skaffas ofta med hjälp av kamrater som bjuder eller säljer. För ungdomarna okända personer står endast för en liten del av försäljningen.

Tabell 7

**Hur har du skaffat narkotikan?**

Procentuell fördelning efter kön bland de som har använt narkotika

	Pojkar	Flickor
<b>Köpt av en okänd</b>	11	3
<b>Skaffa på annat sätt</b>	7	13
<b>Köpt av någon jag hört talas om men inte känner</b>	4	3
<b>Köpt av kamrater</b>	33	27
<b>Köpt av någon annan jag känner</b>	20	20
<b>Langat själv / Fått eller köpt för att sälja</b>	11	0
<b>Blivit bjuden av kamrater</b>	57	57
<b>Blivit bjuden av äldre bror eller syster</b>	2	3
<b>Blivit bjuden av vuxen person</b>	4	3

Skolan och dess närhet samt Malmö tycks inte vara platser där ungdomar skaffar narkotika i någon större utsträckning. Vanligare förekommande tycks det vara att skaffa narkotika i Köpenhamn/Danmark och i Lund.



LUND



Tabell 8

**Var har du skaffat narkotikan?**

Procentuell fördelning efter kön bland de som använt narkotika ?

	Pojkar	Flickor
I skolan eller på skolgården	7	17
Skolans närhet	11	7
Lund	26	53
Malmö	4	7
Köpenhamn/Danmark	33	13
Annat ställe	41	17

**Andra droger**

Dopingpreparat förekommer i stort sett inte alls bland niorna i Lund. Endast ett par individer har uppgivit att de använt sådana medel.

Icke narkotikaklassade medel har under de senaste åren diskuterats mycket. I årets undersökning kan vi inte se att dessa skulle ha blivit populära i någon större utsträckning. Ungefär 2 % av ungdomarna uppger att de använt svampar, 4 % poppers (amylnitrit) och 0,15 % GHB (gamma-hydroxybutyrat).

**Gymnasiet**

I Lund finns fyra gymnasieskolor, Katedralskolan, Polhemsskolan, Spyken och Vipeholmsskolan. Alla skolorna har nationella program och vid Katedralskolan fanns vid undersökningstillfället även det individuella programmet. Vid undersökningen 1997 fanns inte Victoriaskolans elever med i undersökningen. De program som fanns där (vård och omsorg) är numera en del av Vipeholmsskolan.

Alla skolor har elever från andra kommuner. I denna rapport redovisas resultatet från de elever som är bosatta i Lunds kommun. Generellt kan sägas om skillnaderna mellan eleverna från Lund respektive de från andra kommuner att Lundaeleverna har något högre "narkotikasiffror" och något lägre "alkoholsiffror" än sina likar från andra kommuner.

Totalt har 1 280 (83 %) av de totalt ca 1550 eleverna i gymnasiet årskurs 2 svarat på undersökningen. Dock består mer än en fjärdedel (80 elever) av bortfallet av hela klasser som inte deltagit i undersökningen.

Totalt 739 elever (375 pojkar och 364 flickor) är bosatta i Lund och ingår i presentationen här. 14 % av eleverna är "överåriga" i jämförelse med "normalåldern" för årskurs 2. Nästan 2 % är yngre.

**Tobak**

De övre tonåren är den ålder då flest röker och snusar. Bland den vuxna befolkningen röker ungefär 18 % av männen och 25 % av kvinnorna (SCB 1997). I undersökningen ser vi att vi har ungefär lika många rökare som tidigare men glädjande är att färre är dagligrökare.



LUND



Tabell 9

**Tobak**

Procentuell fördelning efter kön

	Pojkar Lund 97	Pojkar Lund 99	Flickor Lund 97	Flickor Lund 99
<b>Har aldrig rökt</b>	27	32	30	27
<b>Röker</b>	26	27	31	33
<b>därav dagligrökare</b>	61	39	60	43
<b>Snusar</b>	17	15	1	1

**Alkohol**

## Elevernas ålder

Av eleverna i årskurs 2 på gymnasiet har en del hunnit bli myndiga. Undersökningen genomförs i slutet av mars vilket skulle innebära att kanske närmare en fjärdedel av de som är födda under 1981 samt de ca 14 % av samtliga elever som är äldre enligt lag kan köpa dels folköl i butiker och dels kan bli serverade på restaurang. De elever som är födda 1980 eller tidigare har en 60 % högre alkoholkonsumtion än sina yngre kamrater.

## Konsumtion

Eleverna i tvåan har en omfattande alkoholkonsumtion. Den totala konsumtionen motsvarar ungefär ett värde av ungefär 3 885 000 kronor (kostnaden beräknad på butiks och systempriser, hänsyn har ej tagits till eventuell illegal sprit eller restaurangpriser).

Lundaungdomarnas konsumtion är liksom regionen i övrigt något högre än riket. Värt att notera är pojkarnas lägre konsumtion 99 och att alkoholäskan förlorat i andel medan spriten ökat. Starkölet är den dryck som hos pojkarna har den största andelen av konsumtionen.

Tabell 10

**Medelkonsumtion av olika alkoholdrycker i cl av respektive dryck/år.**

	Pojkar Lund 99	Flickor Lund 99
<b>Folköl</b>	3325	1123
<b>Starköl</b>	4786	2351
<b>Alkoholäsk</b>	291	624
<b>Vin</b>	380	713
<b>Sprit</b>	571	347

Detta motsvarar för pojkarna 100 flaskor folköl, 145 flaskor starköl, 9 flaskor alkoholäsk, 5 ½ flaska vin och drygt 8 flaskor sprit om året vardera. För flickorna 34 flaskor folköl, 71 flaskor starköl, 19 flaskor alkoholäsk, 10 flaskor vin och nära 5 flaskor sprit vardera per år.



LUND



Tabell 11

**Medelkonsumtion av olika alkoholdrycker i cl 100 % alkohol/år**

	Pojkar				Flickor			
	Riket 96*	Lund 97	Riket 98**	Lund 99	Riket 96*	Lund 97	Riket 98**	Lund 99
<b>Folköl</b>	182	151	150	90	44	24	40	29
<b>Starköl</b>	261	234	160	209	98	87	60	97
<b>Alkoläsk</b>		43	60	10		46	70	21
<b>Vin</b>	43	93	30	58	78	73	50	45
<b>Sprit</b>	150	152	80	196	38	78	40	112
<b>Summa</b>	636	674	480	563	258	309	260	303

\* Siffrorna för "riket 96" avser ungdomar 18 -19 år, dvs. ungdomar 1 år äldre än i Lundundersökningarna.

\*\* Siffrorna för "riket 98" avser ungdomar 16 - 19 år, dvs. både yngre och äldre ungdomar än i Lundundersökningen

**Hembränd sprit**

Liksom för niorna i Lund är konsumtionen av hembränd sprit relativt låg i jämförelse med riket. I Lund har ungefär en tredjedel av ungdomarna i gymnasiet andra ring druckit hembränd sprit det senaste året. Motsvarande nivå för andra delar av landet är ungefär hälften.

**Konsumtionsindex**

Konsumtionsindex är ett sätt att dela in eleverna i olika grupper efter hur mycket de dricker. För att få en uppfattning av konsumtionen kan sägas att 150 cl 100 % alkohol per år motsvarar 5 burkar starköl eller 30 cl starksprit i månaden. 500 cl 100% alkohol per år motsvarar 25 cl starksprit per vecka.

Tabell 12

**Konsumtionsindex**

Procentuell fördelning efter kön

	Pojkar	Pojkar	Pojkar	Pojkar	Flickor	Flickor	Flickor	Flickor
	Sthlm 96	Lund 97	Uppsala 97	Lund 99	Sthlm 96	Lund 97	Uppsala 97	Lund 99
0 Ickekonsument av alkohol	7	5	13	7	9	4	11	4
1 Mindre än 50 cl 100% alk/år	12	12	12	13	25	24	27	26
2 50 - 149 cl 100%alc/år	14	15	15	15	24	21	24	22
3 150 - 299 cl 100%alc/år	13	14	14	11	15	19	17	19
4 300 - 499 cl 100%alc/år	14	12	14	17	11	15	9	11
5 500 - 999 cl 100%alc/år	21	21	17	19	11	11	6	10
6 Mer än 1000 cl 100%alc/år	20	21	14	17	6	7	4	8
Summa	100	100	100	100	100	100	100	100

**Berusning**

Ungefär 85 % av ungdomarna har varit berusade och medelålder vid första berusningen är ungefär 14,5 år. Att detta är så pass mycket högre än i högstadiundersökningen beror på att fler haft sin första berusning vid högre ålder eftersom eleverna är två år äldre.

Åldern vid första berusning har ett tydligt samband med vilken omfattning konsumtionen har. Ju tidigare berusningsdebut desto högre total alkoholkonsumtion.



LUND



62 % av pojkarna och 53 % av flickorna uppger att de dricker sig berusade ”varje” eller ”nästan varje gång” de dricker alkohol.

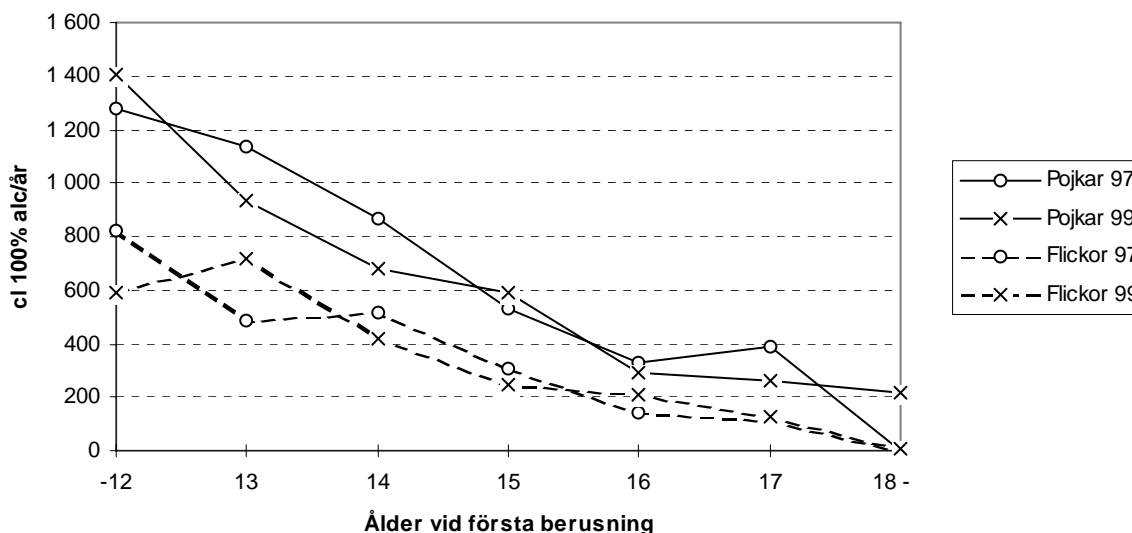
Tabell 13

**Andel som varit berusade och Medelålder vid första berusning**

	Pojkar Lund 97	Pojkar Lund 99	Flickor Lund 97	Flickor Lund 99
Har inte varit berusad %	13	16	14	15
Har varit berusad %	87	83	86	84
Medelålder vid första berusning år	14,27	14,07	14,66	14,48

Diagram 3

**Medelkonsumtion cl 100 % alkohol efter första berusningsålder**



**Tillgängligheten**

Ungdomarna får huvudsakligen tag på alkoholdrycker på två sätt. Dels är det genom kamrater och kamraters syskon och dels är det genom de egna föräldrarna.

**Föräldrar**

Medelkonsumtionen av alkohol varierar ganska kraftigt i förhållande till hur ungdomarna uppfattar sina föräldrars beteende och attityder. Ett par punkter:

Ungefär 20 % av föräldrarna bjuder aldrig sina ungdomar på alkohol. Ungefär 25 % bjuder ofta.

Ju mer och oftare föräldrar bjuder sina ungdomar på alkohol ju högre total konsumtion har de. De ungdomar vars föräldrar ”bjuder ofta” dricker dubbelt så mycket som de vars föräldrar inte bjuder alls.

Nästan 60 % av ungdomarna har ingen förälder som köper ut till dem.



LUND



De ungdomar vars föräldrar köper ut Starköl, Vin eller Sprit dricker totalt dubbelt så mycket som de vars föräldrar inte gör det.

De som uppfattar att föräldrarna tycker att "Det gör inget om man dricker sig full ibland", dricker tre gånger så mycket som de som uppfattar sina föräldrars budskap som "De tycker inte att man skall dricka sig full i min ålder". Om man har föräldrar som "tycker inte att det gör något att man dricker, bara man inte dricker sig full" hamnar mitt emellan i konsumtion.

## Läkemedel

Ungefär 6 % av ungdomarna har använt sömn- och lugnande medel utan att de fått det förskrivet av läkare. 10 % av flickorna och 5 % av pojkarna uppger att de använt läkemedel tillsammans med alkohol för att berusa sig. Huvudsakligen uppger de att de använt paracetamolpreparat (Alvedon, Panodil etc.) men även användande av sömn och lugnande medel, framför allt Rohypnol, har använts.

## Narkotika

Vi har förmodligen sedan länge haft ett mycket omfattande narkotikamissbruk i Lund. Även bland ungdomar verkar det ha varit så att många har testat och under en period har använt narkotika. I undersökningen från 97, och även 95 i årskurs 9, låg narkotikasiffrorna mycket högt i förhållande till Sverige i övrigt. Det var fler som använt narkotika, man använde vid fler tillfällen o s v.

## Tillgänglighet

Tabell 14

### Vilket/vilka slags narkotika tror du att du kan få tag på?

Procentuell fördelning efter kön

	Pojkar 97	Pojkar 99	Pojkar 99	Flickor 99
Tror inte jag kan få tag på narkotika	12	20	13	22
Hasch	71	75	60	68
Marijuana	66	71	52	62
Skunk	uppg. saknas	27	uppg. saknas	13
Cannabisolja	17	16	6	8
Amfetamin	39	36	26	29
Ecstasy	41	45	31	38
Kokain	18	17	10	14
Crack/Base	10	9	7	6
Vitt heroin	12	10	6	8
Brunt Heroin/Rökheroin	20	14	11	17
Opium	12	10	4	4
Morfin eller liknande	14	16	8	7
Metadon	9	8	5	6
LSD	40	48	29	38
Psilocybin eller liknande	4	6	2	3
Annan typ av narkotika	5	5	2	4



LUND



Liksom i årskurs 9 är det färre än 97 som uppger att tror att de kan få tag på olika slags narkotika. Dock är det fortfarande runt 80 % av 17/18 åringarna som tror att de kan. För vissa preparat t ex ecstasy är det relativt många fler som tror att de skulle kunna få tag på detta.

### Narkotikaerfarenhet

Andelen ungdomar som använt narkotika någon gång ligger på ungefär samma nivå som 1997. Pojkar 30 % (32% -97), flickor 22% (18% -97).

Fortfarande är det framförallt cannabispreparat man har använt, dock är det så att fler har använt annan narkotika än i förra undersökningen. Bland pojkarna så är det 41 % som använt annan narkotika än Cannabis (41 % -97) och bland flickorna 43 % (27 % -97). Huvudsakligen är det s.k. festdroger som använts, LSD, Ecstasy och Amfetamin.

Det är också liksom -97 så att många använder cannabis under en period och inte bara testat en eller ett par gånger. Närmare hälften av de som använt cannabis har använt det fem eller fler gånger.

Tabell 15

#### Vilket eller vilka slag av narkotika har du använt?

Procentuell fördelning efter kön och år bland de som använt narkotika

	Pojkar 97	Pojkar 99	Flickor 97	Flickor 99
<b>Hasch</b>	92	85	77	83
<b>Marijuana</b>	76	76	77	73
<b>Skunk</b>	uppg. sakn.	32	uppg. sakn.	29
<b>Cannabisolja</b>	10	4	3	5
<b>Amfetamin</b>	21	14	8	13
<b>Ecstasy</b>	13	11	8	8
<b>Kokain</b>	7	4	3	5
<b>Crack/Base</b>	1	3	0	1
<b>Vitt Heroin</b>	3	0	3	0
<b>Brunt Heroin/Rökheroin</b>	13	1	11	4
<b>Opium</b>	4	4	3	3
<b>Morfin eller liknande</b>	2	6	2	5
<b>Metadon</b>	1	0	2	0
<b>LSD</b>	17	19	8	11
<b>Psilocybin eller liknande</b>	2	5	2	0
<b>Annan typ av narkotika</b>	9	6	10	1
<b>Vet ej</b>	1	1	0	3

### Debut

Medelåldern för då man använder narkotika första gången är strax under 15 år. Det första preparatet är i över 90 % av fallen någon form av Cannabis. De övriga mest s.k. "Festdroger".

### Var och hur får man tag på narkotika

Vanligen får ungdomarna tag på narkotika genom kamrater eller någon annan man känner som antingen säljer eller bjuder.



LUND



De flesta som använt narkotika får tag på den i Lund, ganska få i eller kring skolan (ca 15 %). Mer än en tredjedel uppger att de använt narkotika på en annan plats och i kommentarer anges ofta semesterresor och studier utomlands. Mer än 40 % uppger även att de fått tag på narkotikan i Danmark/Köpenhamn ofta med kommentaren ”Christiania”.

### Andra droger

Liksom i årskurs nio är det enbart några enstaka elever som uppgett att de använt någon form av dopingmedel, vilket statistiskt är under 0,5 %.

Omkring 10 % av eleverna i tvåan uppger att de använt ett icke narkotikaklassat berusningsmedel. De preparat som framför allt har använts är liksom i årskurs 9 ”Poppers” 4 % och Svampar 4 %. GHB finns även i denna ålder i ganska liten utsträckning 0,8 %.

### Samband mellan drogkonsumtion

Ett samband som alltid diskuteras är rökningens betydelse för annan drogkonsumtion. Det finns ett tydligt samband mellan rökning och andra droger. Även om orsakssambanden inte är tydliga kan man använda rökningen som ”uppmärksamhetssignal”.

Tabell 16

#### Narkotikaanvändning

Procentuell fördelning efter rökning

	Har använt narkotika	Ej använt narkotika
Röker dagligen	63	36
Röker mindre	40	60
Har slutat röka	57	43
Har bara provat att röka	14	85
Har aldrig rökt	7	93
Samtliga	26	74

Diagram 4

#### Medelkonsumtion cl 100 % alkohol efter rökning

