



Inventering av befintligt socialt förebyggande arbete i Lunds kommun

Befintligt socialt förebyggande arbete i Lunds kommun.....	2
Vad fungerar förebyggande?.....	2
Risk- och skyddsfaktorer.....	3
Barn och ungdomar i Lund.....	4
Föreningslivet för barn och ungdomar.....	4
Fritidsverksamheten i Lund.....	6
Barn- och skolförvaltningarna.....	7
Ett brottsförebyggande perspektiv på verksamheten inom Barn och skolförvaltning Öster..	7
Förskole- och skolverksamhet på det brottspreventiva området – BSN Norr.....	8
Barn- och skolförvaltning Söder.....	9
Utbildningsförvaltningen.....	10
Socialförvaltningen.....	11
Polisen.....	13

Befintligt socialt förebyggande arbete i Lunds kommun

Pro primo bör en definition av socialt förebyggande arbete fastställas. I detta dokument menas med socialt förebyggande arbete både de insatser bland barn och ungdomar som har avsikten att verka förebyggande, och de åtgärder som utan att ha prevention som huvudavsikt fungerar förebyggande. Dokumentet avgränsar sig ävenså till primär- och sekundärpreventiv nivå.

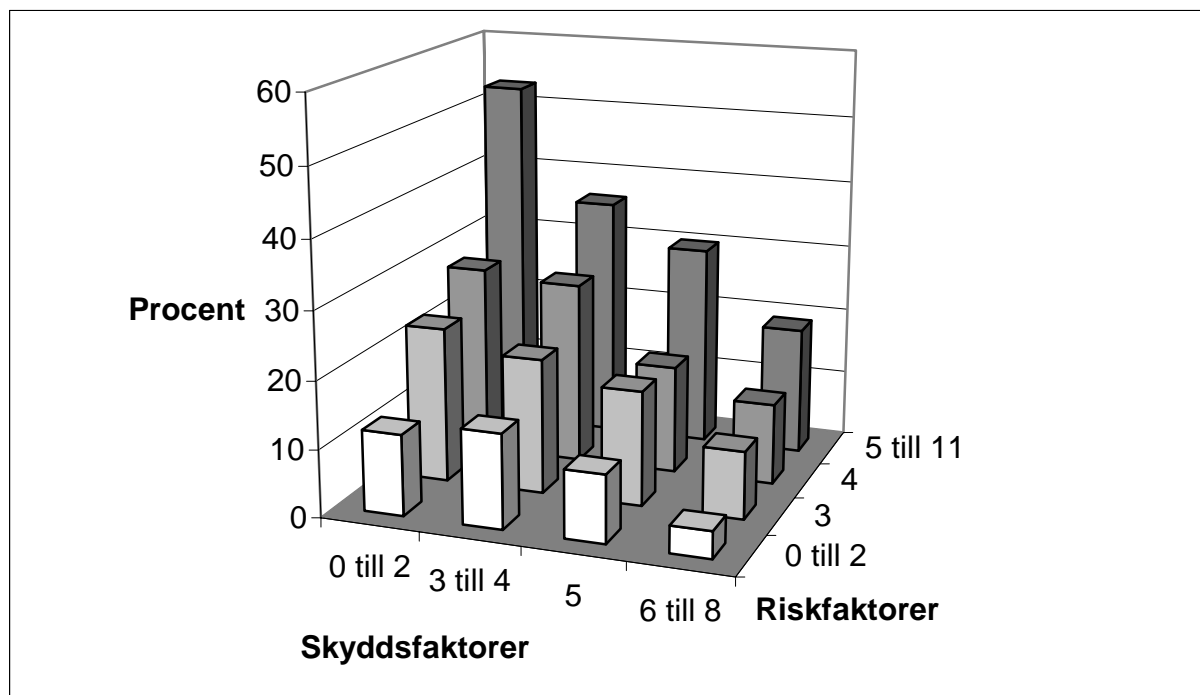
För att inte hamna i en situation där detta är inledningen till en bok, förutsättes att läsaren har tämligen goda förkunskaper.

Vad fungerar förebyggande?

Det föreligger flera teorier på den sociala preventionens område.¹ På det praktiska planet kan man föra en diskussion kring påverkansfaktorer. Genom att dela in dessa i riskfaktorer och skyddsfaktorer blir teorin generellt greppbar för lekmän.

Korrelationen mellan riskfaktorer, skyddsfaktorer och kriminalitet eller missbruk illustreras väl av följande diagram ur en stockholmsundersökning². Diagrammet visar hur stor andel elever med olika kombinationer av risk- och skyddsfaktorer som varit inblandade i allvarligare brottslighet.

Diagram 1.



Ur diagrammet kan exempelvis utläsas att drygt hälften av eleverna med minst antal skyddsfaktorer och flest riskfaktorer i årskurs nio varit inblandad i allvarligare brottslighet. De elever som begick minst antal grova brott var de som hade flest skyddsfaktorer.

¹ Andreasson et al (2002)

² Sundell (2001)

Risk- och skyddsfaktorer

Man kan dela in risk- och skyddsfaktorer i individuella faktorer, sociala nätverksfaktorer samt samhällsfaktorer¹. För att illustrera exempel på vilka olika faktorer som kan samverka finns en tabellsammanställning nedan.

RISK- OCH SKYDDSAKTORER		
INDIVIDUELLA FAKTORER	SOCIALA NÄTVERKSAKTORER	SAMHÄLLSAKTORER
Biologi	Familjestöd	Nationella regelverk
Psykologi	Kamratrelationer	Lokala regelverk
Förmågor	Skolmiljö	Tillsyn av regelverk
Beteende	Studieresultat	Sanktioner vid regelbrott
Egentilltro	Fritidsaktiviteter	Tillgänglighet

Hemmiljön kan exempelvis vara både en riskfaktor och en skyddsfaktor. Således är en god hemmiljö med starka band till föräldrar osv. en skyddsfaktor, medan en kaotisk hemmiljö med missbrukande föräldrar är en riskfaktor.

RISKAKTORER			SKYDDSAKTORER		
INDIVIDUELLA	SOCIALA ...	SAMHÄLLS...	INDIVIDUELLA	SOCIALA...	SAMHÄLLS...
Utagerande beteende	Missbrukande föräldrar	Dåliga polisresurser	God empatisk förmåga	Starka band till stabil och trygg vuxen	Kommunal alkoholpolitisk policy
Sensations-sökande personlighet	Föräldrars oförmåga att fostra barn	Ickefungerande socialtjänst	Tilltro till förmåga att lösa problem	Strukturerade fritidssysselsättningar	Tillsyn av folkölsförsäljning
Dålig aggressions-hämning	Konfliktfylld hemmiljö		God självkänsla	Goda studieresultat	
	Få kamrater			Trygg skolmiljö	

Risk- och skyddsfaktorer från olika områden enligt ovan, ger i kombination stora öknings respektive minskningar i probleminivåer. Det finns ett tydligt dos-responsförhållande. Ett ökat antal riskfaktorer, oberoende vilka, leder till exponentiell ökning i risk för problem².

Risk- och skyddsfaktorer kan därutöver vara enbart markörer, de kan vara nödvändiga orsaker, tillräckliga orsaker eller bara bidragande orsaker.

Att metodiskt arbeta med att undanröja riskfaktorer hos individer i definierade riskgrupper, samt att arbeta strategiskt med att generellt öka mängden skyddsfaktorer i populationen är såväl teoretiskt begripligt för de flesta inblandade som genomförbart.

Den teoretiska basen för den salutogena hälsoteorin³ utformades av Antonovsky i slutet av 70-talet. Stöd för KASAM-begreppet går exempelvis att hitta i den longitudinella Lundby-studien.⁴

¹ Hawkins, Catalano & Miller (1992)

² Newcomb, Maddahian, Skager & Bentler (1987); Andréasson, Allebeck & Brandt (1993)

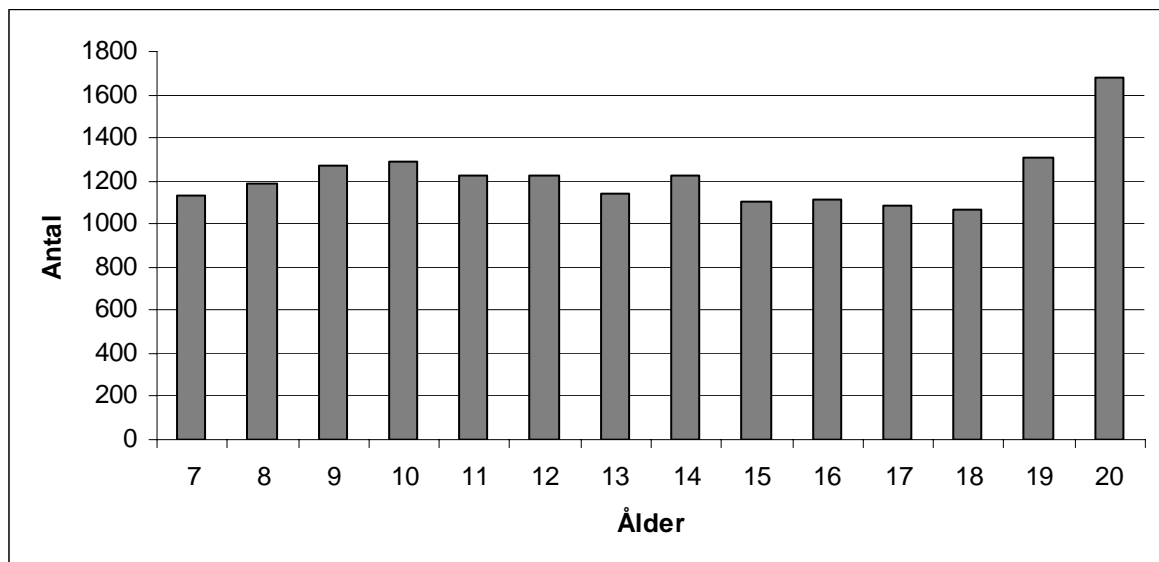
³ Antonovsky (1979)

⁴ Cederström, Dahlin, Hagnell & Hansson (1994, 1995)

Barn och ungdomar i Lund

År 2000 fanns det i Lunds kommun 17 075 folkbokförda¹ personer i åldrarna 7-20 år. De relativt stora kullarna för 19- och 20-åringar hänför sig till inflyttade studenter. Åldersgrupperna fördelar sig åldersmässigt enligt tabellen nedan.

Diagram 2.



Föreningslivet för barn och ungdomar

2001 hade de 115 bidragsberättigade föreningarna i kommunen 19 407 medlemmar i åldrarna 7-20 år. Eftersom vissa barn och ungdomar är med i flera föreningar är medlemskapet inte jämt fördelat.

Dessa 19 407 medlemmar deltog vid 658 546 tillfällen i bidragsberättigade aktiviteter under året, det betyder att varje ungdom i snitt deltog i knappt 39 sådana aktiviteter. Någon statistik över hur dessa fördelar sig åldersmässigt finns inte.

Kultur- och fritidsförvaltningen delade år 2001 ut 9 884 901:- i föreningsbidrag² till ovan angivna föreningsaktiviteter. Enkel matematik ger vid handen att varje barns/ungdoms deltagande per tillfälle gav i genomsnitt 15:- i aktivitetsstöd.

Svenska studier³ visar att föreningsverksamhet har en skyddseffekt på de barn och ungdomar som deltar i organiserad föreningsverksamhet.

Internationell forskning visar exempelvis:

- Deltagande i organiserade aktiviteter gav lägre aggressivitet och antisocialt beteende⁴
- Tonåringar i frivilliga kommunaktiviteter visade bättre långtidsanpassning på olika områden⁵
- Föräldrar som är involverade i kommunaktiviteter hade barn som visade bättre långsiktig anpassning¹

¹ SCB

² Bilaga 1: Förteckning över bidrag till föreningar med ungdomsverksamhet 2001

³ Mahoney, Koutakis & Stattin (2001)

⁴ Jones & Offord (1989)

⁵ Allen et al. (1977)

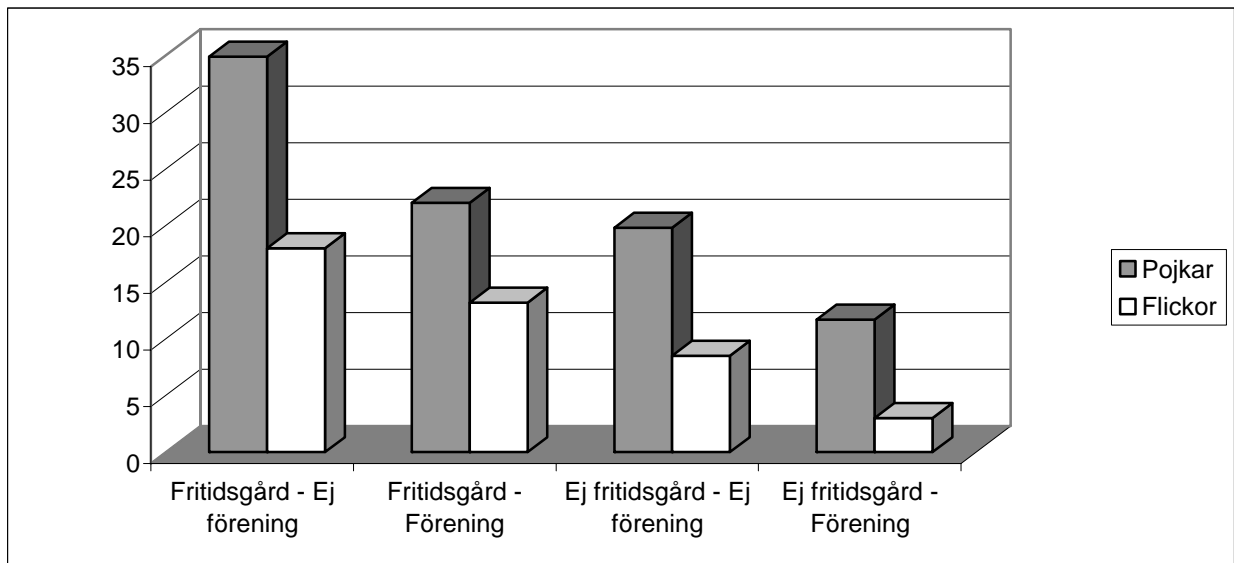
- Föräldrars stöd för medverkan i organiserade aktiviteter gav bättre föräldra- barn- relationen och bättre insyn²

Håkan Stattins forskning i Sverige³ ger vid handen att föreningsmedverkan ger en skyddande effekt på kriminalitet för såväl pojkar som för flickor. Undersökningen är gjord på fyra grupper av elever i årskurs åtta:

1. Grupp ett omfattar elever som besöker fritidsgård men inte är aktiv i en förening.
2. Grupp två innefattar de elever som är såväl fritidsgårdsbesökare som föreningsaktiva.
3. Grupp tre är de elever som varken besöker fritidsgård eller är föreningsaktiv.
4. Grupp fyra består av de som inte besöker fritidsgård, men är aktiva i en förening.

Diagram 2

Korttidslongitudinell studie ”Har åkt fast för polisen”. Pojkar i Örebro, n=498



Det är i sammanhanget viktigt att känna till att organiserade aktiviteter framför allt tilltalar relativt välanpassade ungdomar, medan de mindre anpassade ungdomarna föredrar aktiviteter som är kravlösa och inte är skollika.

Forskare har hävdats att vara involverad i organiserade fritidsaktiviteter kan minska anpassningsproblem bland ungdomar genom att:

- de strukturerar ungdomars dagliga liv
- fungerar som länkar till kompetenta vuxna och jämnåriga
- de bygger upp ungdomars skicklighet (och därmed självkänsla) och intressen, och
- de skapar möjligheter att känna sig kompetent och accepterade inom ett socialt system

Speciellt betonar man att aktiviteten ska vara **planerad** och leda till att ungdomar successivt ökar sin **förmåga** (vare sig det är sport, musik, hobby, etc.) att klara saker och ting.

Det är genom att bli bättre på saker och ting som en god självkänsla byggs upp.

¹ Fletcher, Elder & Mekkos (1977)

² Csikszentmihalyi, Rathunde & Whalen (1993)

³ Mahoney, Koutakis & Stattin (2000)

Fritidsverksamheten i Lund

Det finns 17 fritidsgårdar och tre bygglekar i Lund. Under Kultur & Fritid sorterar även Fältgruppen. Därutöver finns 17 kommunala fritidsklubbar som erbjuder skolbarnomsorg för elever 10-12 år. Utöver detta erbjuder en del föreningar fritidsklubbverksamhet.

Fritidsgårdarna och Fältgruppen genomför regelbundet olika arrangemang riktade till samtliga ungdomar i Lunds kommun. Som exempel på gemensamma arrangemang kan Iron Team och Nattafotboll nämnas.

Vid samtliga kommunalt arrangerade diskotek är målsättningen att det ska vara drogfrött, och en alkometer finns tillgänglig vid inläppet. Ungdomar från olika fritidsgårdar medverkar på olika sätt till genomförandet och vuxentätheten är hög. Genom att personal från flera olika fritidsgårdar arbetar, är det få, om ens någon, ungdom som är anonym. Gratis bussresa hem ger alla besökare möjlighet att tryggt och säkert komma hem till sitt bostadsområde. Med på bussen finns två fritidsledare.

Fritidsgårdarna har länge präglats av ett brottsförebyggande synsätt. Mycket arbete bedrivs i ett långsiktigt perspektiv och ofta med riktade insatser. En stor brottsförebyggande insats anser sig fritidsgårdarna utgöra genom att finnas tillgängliga i bostadsområdet. Man erbjuder en plats att vara på där det samtidigt finns stabila vuxna. Alternativ sysselsättning erbjuds och ungdomarna får möjlighet att utifrån intresse välja aktiviteter.

Även samverkan är en central del i arbetet. Utifrån de lokala förutsättningarna skapas ett stort nätverk och utifrån de specifika behoven i närområdet formas verksamheten. Fritidsledare medverkar och informerar vid informationsträffar för olika intressegrupper, föräldramöten och i andra liknande sammanhang.

En av fritidsgårdarna vänder sig till en bred besökargrupp och man arbetar där mycket aktivt med målsättningen att främja en sund livsstil. Fokus läggs på att främja i stället för att förebygga.

Gruppverksamhet i många olika former såsom tjej- och killgrupper bedrivs med varierande mål och syfte. För några gårdar handlar det om att erbjuda upplevelser för att konkurrera med en negativ utveckling. Flera grupper använder som utgångspunkt arbetsmaterial producerade av bland andra Folkhälsoinstitutet, Fritidsforum och Kvinnoorganisationernas samarbetsråd i alkohol- och narkotikafrågor.

Fältgruppen bedriver i samverkan med fritidsgårdar gruppverksamhet med ungdomar från närområdet. För närvarande är fyra grupper aktiva, fördelat på tre bostadsområden. Syfte och mål varierar, men en gemensam tanke är viljan att behålla kvar ungdomarna i bostadsområdet.

Fältgruppen har ytterligare två grupper med riktad verksamhet. Det gäller ungdomar som har aktualiserats via socialförvaltningen. Gruppverksamheten har tydlig målsättning och syfte.

Man arbetar även med Äventyrspedagogerna, vilket är ett demokratiprojekt med en grupp ”äldre” tonåringar som utbildats för att med sin speciella kunskap arbeta med andra grupper av ungdomar (demokrati för expressiva).

Fältgruppen är även aktiv i Utmaningen vilket är ett treårigt samarbetsprojekt tillsammans med socialförvaltningen och Rådgivningsbyråns ungdomsteam. Fältgruppens del består av att aktivt arbeta med ungdomarnas fritid och med delmålet att bestiga Kebnekaise. Socialförvaltningen arbetar parallellt med föräldrar samt med ett påverkansprogram med social färdighetsträning för ungdomarna. Samtidigt bedrivs förändringsarbete med föräldrarna i gruppform

Fältgruppen fokuserar sina insatser på fältarbete, med inriktning på riskmiljöer. Viktiga iakttagelser förs vidare till de instanser som kan åtgärda bakomliggande problematik. Vid större helger såsom skolavslutning och Valborgsmässoafton sker via Fältgruppen en samordning av personal från olika förvaltningar och organisationer.

Farsor & morsor på stan informeras på fredagskvällarna och fältassistenter medverkar även i andra former av informationsmöte.

Barn- och skolförvaltningarna

Ett brottsförebyggande perspektiv på verksamheten inom Barn och skolförvaltning Öster

Förskole- och skolverksamhet har stora och vida mål att uppnå och arbeta mot. Förutom ett stort kunskapsorienterat innehåll har förskola och skola ett ansvar för etik och normer. Under senare år har mycket stort engagemang lagts på utveckling inom områden som hänger ihop med samhällets värdegrund. En indelning av förskolans och skolans verksamhet i tre huvudområden brukar göras enligt nedan:

Kognitiv utveckling	kunskaper och färdigheter ger barn och ungdomar verktyg att förstå samhället och en grund för vidare utbildning/arbete
Emotionell utveckling	trygghet och självkännetdom ger barn och ungdomar tillförsikt att utvecklas och växa till ansvarstagande individer
Social utveckling	gemenskap och social kompetens ger barn och ungdomar positiva relationer och förmåga att delta aktivt i samhällslivet

Dessa områden har stor betydelse i ett brottsförebyggande perspektiv och förskole- och skolverksamheterna tillhör därmed i sig själva de viktiga delarna av vårt samhälles brottsförebyggande insatser.

Förskola och skola är viktiga sociala nätverk inte bara för barn och unga utan även deras föräldrar genom den kontakt som kan utvecklas genom att man har barn i samma verksamhet och aktiviteter som ordnas genom föräldraråd och liknande. Såväl genom förskola som skola erbjuds föräldrar föredrag och deltagande i viktiga diskussioner.

För barn och ungdomar som har svårigheter att uppnå uppsatta mål inom dessa tre områden finns skyldighet att göra särskilda insatser. Särskilda insatser sker i samverkan med hemmet. Förskola och skola samverkar även med andra myndigheter. I varje by finns socialsekreterare med placering i skolverksamheten. Samverkan sker även med Kultur och fritidsverksamheterna i byarna. Efter kommunalnämndernas nedläggning har en avmattning i 'gränsöverskridande' aktiviteter märkts. Socialförvaltningen har under denna tid också omorganiserat. Kontakter och relationer för samverkan som påverkats behöver byggas upp igen.

Förskole- och skolverksamhet på det brottspreventiva området – BSN Norr

Inledning

Vid en förfrågan till förskolor och skolor inom BSN Norrs område har det sammanfattningsvis framkommit att förskolan framförallt arbetar med socialt beteende av olika slag och skolan med etik och moral, antimobbningsarbete och liknande. Några tar även fram exempel på fysiskt brottsförebyggande insatser som nya lås, m.m. Alla som har svarat påpekar också att man försöker arbeta i enlighet med BSN Norrs målstruktur.

Inriktningsmål BSN Norr

1. Verksamheterna inom BSN Norr ska kännetecknas av **en god lärande miljö**.
2. Kvalitetsredovisning och resultat av **måluppfyllelse** skal följa en strukturerad årsplan. Resultaten analyseras, åtgärder vidtages och bildar utgångspunkt för nya mål.
3. I det pedagogiska arbetet ska **språklig utveckling och kommunikation** uppmärksammas och stödjas tidigt, för att minimera förekomsten av läs- och skrivsvårigheter.
4. Barn/elever, föräldrar och personal ska ges reella möjligheter till att få **inflytande** i verksamheten.

Förskolan

Exempel på svar som inkommit från förskolor på BSN Norr:

- Vi arbetar med barnen när det gäller etik- och moralfrågor, då man talar om vad som är rätt och fel. Man får inte förstöra, man får inte ta saker från varandra eller i affärer. Man får inte kasta sten på människor och fönster. Barnen skall visa hänsyn och medkännande. Man arbetar mycket konkret med små barn och åskådliggör ibland genom sagor, teater, m.m.
- Vi arbetar mycket med det sociala, t.ex. hur man ska bete sig mot varandra. Bemötande är viktigt och vi vuxna måste vara goda förebilder. Att alla människor har lika värde är viktigt att förmedla till barnen. Det viktigaste för såväl barn som vuxna är att man är glad, positiv, trevlig och en bra vän. Barnen gör inte som vi säger, de gör som vi vuxna gör.
- Om vi når upp till målen kommer inget barn att hamna på fel sida av lagen. Vi som jobbar nu kan vara trygga pensionärer när dagens förskolebarn ska ta hand om oss.
- Konkret har tjuvlarm satts in, inget stöldbegärligt gods är synliga i fönstren, allt värdefullt är märkt.
- I det dagliga arbetet tränar vi barnen att utveckla sin sociala, emotionella och motoriska förmåga. Gymnastik, massage, sagor och sånger är exempel så aktiviteter som används för att utveckla dessa förmågor. Det är också viktigt att skapa en tillåtande miljö för att barnen ska våga vara spontana och våga säga vad det känner. Vi har förmånen att arbeta i en mångkulturell miljö, vilket ger rikta möjligheter till att se situationer i ett brett perspektiv.

Genom att bilda mindre grupper arbetar vi för att på ett bra sätt fånga upp olika barns situationer.

- För att visa barnen vad som är bra och dåligt kan vi använda oss av händelser som är hämtade ur deras egna lekar. Det är viktigt att få med föräldrarna i dessa diskussioner så att barnen får möjlighet att prata om dessa saker även hemma.
- En skriftlig handlingsplan upprättas, vari barnets fortsatta utveckling uppmärksammas. Denna fungerar som underlag för föräldrasamtal.

Grundskolan

Exempel på svar som inkommit från grundskolan BSN Norr:

- **Praktiska brottsförebyggande insatser:** Jalousier i datasalen, galler för fönster vid utsatta ställen, hundbevakning på skolan, polisanmälan av all våld och vandalisering, larmet kopplat till brandkåren. Man tar itu med alla vuxna och barn som är otrevliga mot andra.
- **Etik och moral** – lokal värdegrund. Tre begrepp ställs i förgrunden: ansvar, trygghet och lärande. Förhållningssättet är att göra eleverna mer delaktiga i arbetet med såväl den inre som yttre miljön. Man ska utveckla arbetet med kamratstödare och kompisamtal och ingripa mot våld och mobbing i alla former enligt en särskild plan. Det gäller att aktivt bearbeta och snabbt söka lösa alla konflikter. Man skall vidare ingripa mot skadegörelse och denna ska återställas/ersättas. Att i allmänhet ingripa vid brott mot gällande regler, vare sig det gäller skolans egna regler eller samhällets lagar och förordningar. (Våld, hot, stöld eller annan brottslig gärning polisanmäles). Vi ska också vårda vårt språk och ingripa mot kränkande tilltal.
- **Nolltolerans mot våld och mobbing.** För mobbing finns en mobbingplan som uppdateras årligen. Våld i skolan accepteras inte, vilket innebär mycket strikta regler enligt en metod som heter 1-2-3 magic som går ut på att alla barn, föräldrar och vuxna på skolan är väl insatta i reglerna och vilka påföljder det får om man bryter mot dessa. Samtlig personal har fått utbildning och får kontinuerlig handledning i denna metod. Vid grövre våld görs alltid polisanmälan. För barn i farozonen görs ibland, efter samtal med föräldrarna, anmälan till socialförvaltningen.
- **Klubbverksamhet** för barn i behov av social träning. Det innebär att elever som går i årskurserna 4-5, som har ett beteende som kan leda till ”problem med rättvisan” för erbjudande att gå på klubben på eftermiddagarna efter skolan. Hittills har inga föräldrar tackat nej till detta erbjudande för sina barn och barnen vill gärna gå dit. Klubben finansieras av BSN Norr.

Sammanfattning

Sammanfattningsvis kan sägas att olika former av arbete med socialt beteende är utmärkande för förskolan. Skolan arbetar mycket med etik och moral, respekt och tolerans för andra människor och noll-tolerans mot våld, förstörelse och mobbing.

Förskolan

- Av förskolans redovisningar framgår att man arbetar väldigt mycket förebyggande och grundläggande kring värdegrundsbegreppet.
- Normer och regler går som en röd tråd genom förskolepedagogiken.
- Eftersom konflikter blir allt mer vanliga förskolebarn emellan, delvis beroende på större barngrupper, är det förebyggande konflikthanteringsarbetet mycket viktigt. Om man misslyckas kommer det en rekyl när barnen sedan börjar i grundskolan.
- Kontakten med föräldrarna är a och o. Förskolan har här en fördel gentemot grundskolan eftersom föräldrarna i allmänhet hämtar sina barn på ”dagis”, och att man därför mer informellt kan ha en dialog personal och föräldrar emellan.

Grundskolan

- Genomgående arbetar alla med att ta fram handlingsplaner kring värdegrunder, regler och normer. Många är färdiga, andra på gång.
- Många börjar tidigt, redan i årskurs två, med undervisning om lag och rätt etc.
- Samrådsgrupper mellan skolpersonal, föräldrar och elever finns på en del ställen med uppdraget att ta fram gemensamma riktlinjer kring hur man ska bemöta varandra människor emellan både i och utanför skolan.
- Traditionella grupper fortsätter sitt arbete, t.ex. mobbinggrupper, elevstödjare, krisgrupper, ANT-grupper etc.
- Flertalet redovisningar påpekar vikten av mer kunskap kring det mångkulturella samhället, dvs. ”allas lika värde”.
- Många incidenter bottenar i missuppfattningar bl a beroende på okunskap både språkligt och kulturellt (”kulturkrokar”).
- Flera skolor (Klostergårdsskolan, Vikingaskolan, Tunaskolan, Svaneskolan, Flygelskolan) är involverade i projektet *Hälsofrämjande arbete* (samarbete mellan Miljöstrategiska enheten, Kultur & Fritid, skolor, föreningar m fl), vilket inbegriper allt från undervisning i gymnastik till bemötandefrågor, trivsel, kost etc.

Utbildningsförvaltningen

- Samarbete** · Närpolisen
- Och** · Klottersaneringsgruppen
- Kontakter** · Gatulangningsgruppen
- Gemensam arena (Individuella programmet, socialtjänsten, K & F, polisen)

- Information** · Droginformation
- ”Välkommendagar” för åk 1
- Drogvaneundersökning
- Kurator genomför enkät med år 1-elever

- Stöd och ”mjuka” åtgärder** · Kamratstödjare
- Förtroendeelever
- Föräldraföreningen
- Skolvärd (Spyken)

- Elevvården på skolan
- ANT-grupper
- Arbetsgrupp mot mobbing och rasism
- Skapa vänligt klimat på skolan, såväl fysiskt som psykiskt
- Kurs i Livskunskap och hälsa (Vipeholmskolan)

- ”Hårda”
åtgärder**
- Larm
 - Inhägnad
 - Vaktbolag
 - Märkning
 - Personliga koder till datorerna
 - Klottersanering

Magleskolan, med det individuella programmet, redovisas särskilt eftersom de har en selekterad elevgrupp.

- Verksamheten som sådan – öka elevens självförtroende, ansvarstagande osv.
- Väl fungerande elevvårdsarbete med stöd av personalen.
- Projektet Gemensam Arena tillsammans med socialförvaltningen och Kultur & Fritid.
- Individuella studieplaner med anpassning av studier/praktik efter elevens behov.
- Engagerade mentorer.
- Kontakt med Gatulangningsgruppen.
- Regelbundna EVK där elevens hela situation behandlas och kontakter tas med andra myndigheter vid behov.
- Placering av elever vid behov på Hassela eller liknande behandlingshem.
- Skolans Ateljéverksamhet.
- Olika projekt:
 - Praktik för elever på Irland med hjälp av bl.a. EU-pengar.
 - Mot rasism – projekt i MA och SO för Hasslandaelever med avslutande resa till Auschwitz.
- Plan mot mobbing.
- Kill- och tjejkurser.
- Integration svenska elever – invandrare genom IV/IVIK dvs. individuellt program för nyanländ invandrarungdom.

Socialförvaltningen

Förebyggande verksamheter inom socialtjänsten i Lund.

Det fetstilta är det som är specifikt brottsförebyggande.

Avdelningen för Barn och Familj

- Utredning och uppföljning: § 50 Utredningar barn 0-12 år efter ansökan eller anmälan. Deltagande i samverkansgrupp med Barnpsykiatrin. Deltagande i referensgrupp sexuella övergrepp.
- Insatser för barn 0-13 år: Familjeenheten: Verksamheten är till för att hjälpa och stödja barn och ungdomar och deras familjer. Unga mammagrupper. Gruppverksamhet för mammor och blivande mammor 15-25 år. Familjehems- och kontaktfamiljsverksamhet. Social jour.

Avdelningen för Ungdom och Familj:

- **Utredning och Uppföljning:**
 - § 50 Utredningar ungdomar 13-21 år efter ansökan eller anmälan.
- **Insatsenheten:**
 - **Ung stöder Ung. Fältarbete med ungdomsgrupper.**
 - **Socialekreterare – Polisen. En rådgivande och stödjande insats som riktar sig till misstänkta ungdomar under 20 år och till deras föräldrar.**
 - Hasslanda kontakt. En öppenvårdsinsats för tonåringar som behöver stöd och hjälp utanför skola och familj.
 - Hasslanda. Öppenvårdsinsats för ungdomar 16-20 år som på grund av sociala problem ej kan fortsätta sin ordinarie skolgång och ej heller har möjlighet till annan sysselsättning. Limfogen är en del av Hasslandas verksamhet, ett snickeri där möbeltillverkning kombineras med socialt förändringsarbete.
 - Tonårsboende. En öppenvårdsinsats för ungdomar 13-20 år som på grund av sociala problem ej kan bo hos sina föräldrar.
 - **Öppenvårdsprojekt-UTMANINGEN Fältarbete för ungdomar med social problematik. Samverkansprojekt mellan Socialförvaltningen, Kultur & Fritid samt Rådgivningsbyrån för Narkotikafrågor.**
 - Gemensam Arena. Samverkansprojekt mellan skola, socialförvaltning, Kultur & Fritid samt polisen kring elever mellan 16-19 år med mycket stort behov av särskilt stöd.
- **Erbjudandeenheten**
 - Socialekreterare i 13 av kommunens skolor. Samarbete med andra kompetenser inom BSN i resursteam med inriktning på barn och ungdomar i behov av särskilt stöd. Deltagande i planeringsgrupper i samverkan med Fritid - Polis – Kyrka – Skola - Hem och Skola – BVC – MVC. Antimobbningsarbete och Drogförebyggande arbete.
 - Socialekreterare. Förebyggande arbete riktad mot åldersgruppen 0-6 år.
 - Vägledningssamtal för föräldrar på Norra Fäladen. Föräldrar får stöd i sin föräldraroll vilket gynnar barnen.
 - Flaskposten. Gruppverksamhet för barn och ungdomar som har en förälder som är beroende av alkohol eller andra droger.
 - Imbus. Gruppverksamhet för barn och ungdomar med föräldrar som har eller har haft psykosociala problem och/eller psykisk sjukdom.

- **Medling. Ungdomar som begått brott får möjlighet att träffa brottsoffret på en neutral plats tillsammans med en opartisk medlare.**

Avdelningen för Vuxna

- **Erbjudandeenhet**

- Utredningar i familjerättsliga frågor. Rådgivning i vårdnads och umgängesfrågor. Adoptionsärenden. Faderskapsärenden. Namnärenden. Förmyndarskap.
- Familjerådgivning.
- Samarbetssamtal. Samtal om samarbete mellan föräldrar som inte lever tillsammans, med syfte att hitta bra lösningar för barn gällande boende, vårdnad och umgänge.
- Kriscentrum för barn - Lysmasken. Riktat sig till barn som har upplevt våld i sina familjer.
- Rådgivningsbyråns ungdomsteam.

Polisen

De brottsförebyggande insatser som Polisen i polisområde Mellersta Skåne medverkar i:

- Samverkan med samtliga skolor i Lunds kommun.
- Samverkan – samarbete med socialtjänsten i Lunds kommun.
- Samverkan med Kultur & Fritid / fritidsgårdar / fritidsledare i Lunds kommun.
- Samverkan med Svenska kyrkan.
- Samverkan med föräldragrupper och föreningsliv i de olika kommundelarna.

Samverkan innebär:

- Lunds kommuns skolor medverkar tillsammans med polis i samrådsgrupper i de olika rektorsområdena.
- Socialsekreterare medverkar tillsammans med polis i utredningar gällande barn och ungdomar som begått brott mot alkohollagen samt brott mot narkotikastrafflagen. Förfaringssättet gäller även barn under 15 år som begått brott.
- I samverkan med Kultur & Fritid medverkar polis i ”killgrupper” igångsatta av fritidsledare på fritidsgårdar tillsammans med skolorna.
- Polis medverkar i samverkansgrupper inom Svenska kyrkan.
- Polismedverkan med bland annat informatikon till ”Farsor och morsor på stan”.