



Rapport 2005:3

## LUPP – Lokal uppföljning av ungdomspolitiken 2005



Rapport från enkät genomförd i årskurs 8 och gymnasiets årskurs 2 för att skaffa kunskap om hur ungdomarna i kommunen har det och vad de tycker är viktigt.

# Innehållsförteckning

1. Inledning.....	3
1.1. Ungdomspolitiken .....	3
1.2. Vad är Lupp?.....	3
1.3. Kort om arbetsprocessen .....	4
1.4. Allmänt om undersökningen .....	4
1.4.1. Deltagarnas subjektivitet och förhållningssätt.....	4
1.4.2. Rensningar och svarsfrekvenser.....	4
2. Deskriptiv statistik.....	6
2.1. Bakgrund .....	6
2.2. Fritid .....	7
2.3. Skola.....	9
2.4. Politik, samhälle och inflytande .....	11
2.5. Trygghet .....	15
2.6. Hälsa.....	17
2.7. Arbete .....	21
2.8. Framtid .....	22
3. Fördjupning: Skoltrivsel, demokratisk delaktighet och trygghet .....	23
3.1. Bakgrund, syfte och avgränsning .....	23
3.2. Analysverktyg .....	23
3.2.1. Numeriska index.....	23
3.2.2. Multipelregression.....	26
3.3. Tillvägagångssätt.....	26
3.4. Resultat.....	27
3.4.1. Läsanvisning till tabeller .....	27
3.4.2. Skoltrivsel.....	27
3.4.3. Demokratisk delaktighet.....	29
3.4.4. Trygghet .....	31
3.5. Diskussion .....	32
3.5.1. Genusperspektivet .....	33
3.5.2. Föreningslivsperspektivet.....	34
3.5.3. Skolperspektivet .....	35
4. Fördjupning: ATAD och Hälsa .....	37
4.1. Bakgrund .....	37
4.1.1. Problembild .....	37
4.1.2. Tidigare undersökningar.....	37
4.2. Tillvägagångssätt.....	37
4.2.1. Bestämningfaktorer.....	37
4.2.2. Socioekonomiska variabler .....	38
4.2.3. Riskbeteenden .....	38
4.3. Resultat & analys.....	38
4.3.1. Socioekonomiska samband .....	38
4.3.2. Sambandet mellan riskfaktorer och riskbeteende .....	38
5. Avslutande reflektioner .....	42
Appendix A: Sällningskriterier .....	44
Appendix B: Statistiska verktyg.....	45
Chi2-test .....	45
Multipelregression.....	45

# 1. Inledning

## 1.1. Ungdomspolitiken

Lund var 2005 årets ungdomskommun, en utmärkelse som den statliga myndigheten Ungdomsstyrelsen genom ungdomsministern delar ut varje år vid sin rikskonferens. Samma år var Lund också utsedd som årets bästa skolkommun. Allt detta ska vi naturligtvis vara stolta över och se som ett kvitto på att våra skattemedel används på ett bra sätt. Trots detta finns ingen anledning att slå sig till ro – utvecklingsarbetet måste alltid fortgå.

Ett första steg i arbetet med att följa upp och utveckla den kommunala ungdomspolitiken är att skaffa sig kunskap om hur ungdomarna i kommunen har det, och vad de tycker är viktigt. Kunskapsmaterialet ska kunna användas av kommunen som ett diskussionsunderlag i arbetet kring den sektorsövergripande ungdomspolitiken. En sektorsövergripande politik handlar om att göra val utifrån hela målgruppens behov, inte utifrån enskilda sektors behov. Vi behöver också konkreta möjligheter att kunna jämföra hur Lunds ungdomar har det i förhållande till andra kommuner. För att se vilka effekter ungdomspolitiken har är det dessutom viktigt att den regelbundet följs upp och utvecklas.

Som ett led i ovanstående utvecklingsarbete har vi genomfört enkäten Lupp.

## 1.2. Vad är Lupp?

Ungdomsstyrelsen erbjuder årligen ett urval av landets kommuner att använda sig av Lupp, lokal uppföljning av ungdomspolitiken, som en väg till en kunskapsbaserad ungdomspolitik. Frågorna i enkäten handlar bland annat om synen på inflytande, hur unga trivs i skolan, fritidsaktiviteter, arbete, hälsa och framtidsplaner.

Lupp startades av Ungdomsstyrelsen i september 2001. Från 2001 fram till och med 2005 har inte mindre än 50 kommuner deltagit.

Viktiga kriterier vid valet av deltagande kommuner har varit en bred politisk förankring i kommunen för deltagandet, ett intresse av att utveckla uppföljningsmetoder samt möjlighet och vilja att avsätta egna resurser till projektet.

Lupp har utvecklats av Ungdomsstyrelsen i samråd med kommuner och forskare. Lund har varit med i denna process. Merparten av frågorna kommer från etablerade undersökningar, och är i flera omgångar testade bland ungdomar.

Enkäten finns i tre versioner, till unga i skolår 7-9, till unga i gymnasiet samt till unga mellan 19 och 25 år. Några få frågor skiljer versionerna åt. I Lund har vi valt att göra en totalundersökning av årskurs 8 i grundskolan och årskurs 2 på gymnasiet. Enkätundersökningen har första hand genomförts som elektronisk enkät i skolan.

Lupp är uppdelad i olika moduler. Modulerna är:

- Fritid
- Skola
- Politik, samhälle & inflytande
- Trygghet
- Hälsa
- Arbete
- Framtid

Förutom dessa moduler finns en grundmodul med bakgrundsfrågor såsom ålder, kön, boendeförhållande, och skola.

### 1.3. Kort om arbetsprocessen

Kultur och Fritidsförvaltningen erbjöds att genomföra Lupp-enkäten vid ett möte med Ungdomsstyrelsen med anledning av utmärkelsen till årets ungdomskommun i januari 2005. Under våren träffades arbetsgruppen och startade arbetet med att förankra idén både politiskt och hos de olika förvaltningarnas chefer. Innan sommaren gjordes en planering av genomförandet, bearbetning, analys och hur materialet skulle presenteras. En tidsplan för arbetet gjordes också.

I arbetsgruppen för Lunds Lupp ingår ungdomskoordinatorerna från Kultur & Fritid (Tor Ohlsson, Anna Sigurgeirsdóttir), medarbetare från ATAD – Alkohol, Tobak och Andra Droger – Prevention Center (Martin Ekström, Mitra Ramezani), utvecklingsledarna från Barn- och skolförvaltningarna BSN Öster (Lars Persson, Ingela Hyddmark), BSN Söder (Olle Nessow), BSN Norr (Thomas Ekstedt) och utvecklingsledaren från utbildningsförvaltningen (Peter Håkansson). Det direkta arbetet, upplägg, statistisk bearbetning och utveckling av datamaterialet har gjorts av Olov Brötell, projektanställd för Lupp-enkäten.

### 1.4. Allmänt om undersökningen

#### 1.4.1. Deltagarnas subjektivitet och förhållningssätt

Eleverna på respektive skola har svarat utifrån sin upplevda situation och utifrån de egna värderingarna. Det handlar alltså inte om en absolut objektiv analys av förhållanden i kommunen, vilket är viktigt att ha i åtanke vid tolkningen av svaren. Därmed inte sagt att elevernas uppfattningar som sådana är mindre intressanta, bara att man bland annat måste beakta att en större medvetenhet om problem eller en särskilt kritisk inställning hos eleverna kan inverka på resultaten.

De kommentarer som lämnats till olika delar av enkäten indikerar dessvärre att ett antal elever inte tagit ifyllandet av enkäten på det allvar som önskats. Orsaker till detta kan vara enkätens relativa omfattning, mängden svarsalternativ jämte tidsåtgången vid genomförandet.

#### 1.4.2. Rensningar och svarsfrekvenser

Tanken var att samtliga kommunala skolor med högstadium och gymnasium skulle låta sina elever genomföra Lupp-enkäten. Enkäten var även öppen för friskolorna i kommunen, men det var upp till var och en av dem huruvida de ville delta eller inte.

För att minimera eventuella effekter på grund av oseriösa medverkanden har vi rensat bland de inkomna svaren. Genom att sätta upp kriterier för vad som kan betraktas vara rimliga kombinationer av svar kunde ett 100-tal observationer läggas åt sidan. Kriterierna beskrivs utförligt i appendix A.

I Tabell 1-1 visas antalet svarande elever och procent av totala antalet elever i 8e klass efter rensningar. I Tabell 1-2 visas på samma sätt svarsfrekvenserna för gymnasieskolan. På grund av olyckliga omständigheter i kommunikationen och planeringen med skolorna fick Tunaskolans elever inte möjlighet att svara på enkäten.

Under början av den månad som Lupp fanns tillgänglig på nätet uppstod kapacitetsproblem på Ungdomsstyrelsens internetserver. Problemen förde med sig att vissa klasser fick avbryta ifyllandet av enkäterna och börja om senare. Problemen kan ha föranlett vissa bortfall bland deltagarna.

**Tabell 1-1**

Svarsfrekvenser, 8:e klass, grundskolan

	Antal svar	Elever, 8:e klass	Svarsfrekvens
Östratornskolan	39	79	49 %
Vikingaskolan	29	66	44 %
Nyvångskolan, Dalby	99	117	85 %
Genarpskolan	37	62	60 %

Killebäckskolan, S Sandby	69	104	<b>66 %</b>
Svaleboskolan, Veberöd	66	78	<b>85 %</b>
Järnåkraskolan	67	103	<b>65 %</b>
Svaneskolan	91	105	<b>87 %</b>
Lerbäckskolan	114	141	<b>81 %</b>
Gunnesboskolan	68	73	<b>93 %</b>
Fäladsgården	78	95	<b>82 %</b>
Fågelskolan	56	76	<b>74 %</b>
<b>Totalt</b>	<b>813</b>	<b>1099</b>	<b>74 %</b>
<i>Tunaskolans elever deltog ej</i>			
<i>Från övriga grundskolor inkom svar från 24 elever</i>			

## Tabell 1-2

Svarsfrekvenser, 2:a klass, gymnasieskolan

	Antal svar	Elever, 2:a klass	<b>Svarsfrekvens</b>
Katedralskolan	360	467	<b>77 %</b>
Polhemskolan	367	574	<b>64 %</b>
Spyken	293	401	<b>73 %</b>
Vipeholmskolan	297	405	<b>73 %</b>
<b>Totalt</b>	<b>1317</b>	<b>1847</b>	<b>71 %</b>
<i>Från övriga gymnasieskolor inkom svar från 150 elever</i>			

## 2. Deskriptiv statistik

I denna del av rapporten redovisar vi med hjälp av stapeldiagram och tabeller hur de två åldersgrupperna, åk 8, Lund och gymnasiets åk 2, Lund, svarat på de viktigaste av enkätens frågor.

Genomgående så har vi valt att – i de fall när statistiskt signifikanta skillnader finns – redovisa killar och tjejers resultat separat för varje åldergrupp istället för medelvärdet för båda könen. För att bestämma om eventuella skillnader inom åldersgrupper är statistiskt signifikanta har Chi2-test använts. Se appendix B för en förklaring av de statistiska verktyg som används i rapporten.

I vissa fall har vi även kunnat jämföra årskurs 2-eleverna i Lund med de gymnasieelever födda 1987 från hela landet som deltagit i den rikstäckande luppenkäten genomförd 2004. Detta är dock givetvis beroende av att frågorna och svarsalternativen varit exakt desamma i de båda enkäterna.

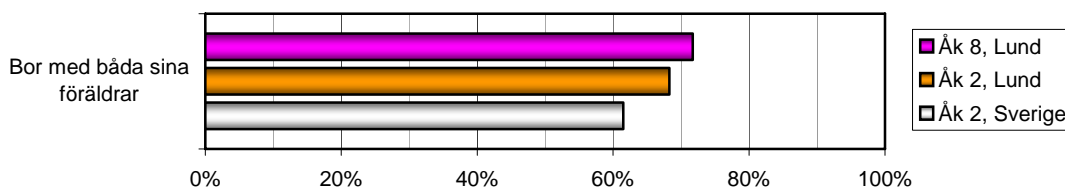
### 2.1. Bakgrund

Enkätens första del, block A, samlade in bakgrundsdata från de svarande. Vi ser i siffrorna som redovisas nedan och i [Diagram 2-1](#), till [Diagram 2-4](#), att Lund skiljer sig lite från det genomsnittliga Sverige.

Borttage

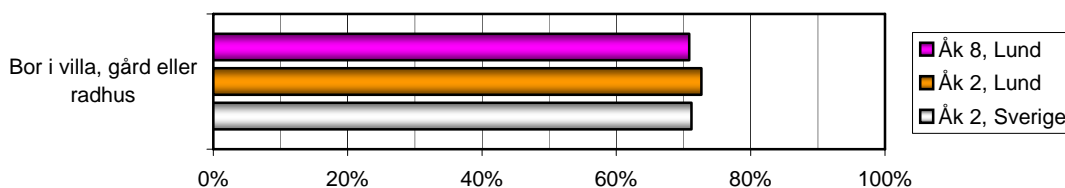
Borttage

Diagram 2-1



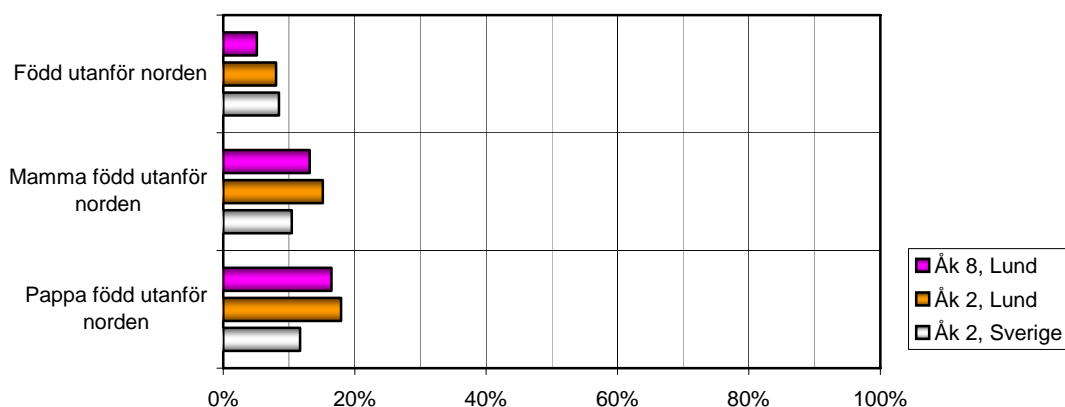
För det första är andelen ungdomar som bor med båda föräldrar högre i Lunds kommun: 68 % jämfört med 62 %. Motsvarande siffra för årskurs 8 i Lund är 72 %. Veldig få har uppgett att de inte bor med någon förälder. På gymnasiet är siffran knappt 3 %.

Diagram 2-2



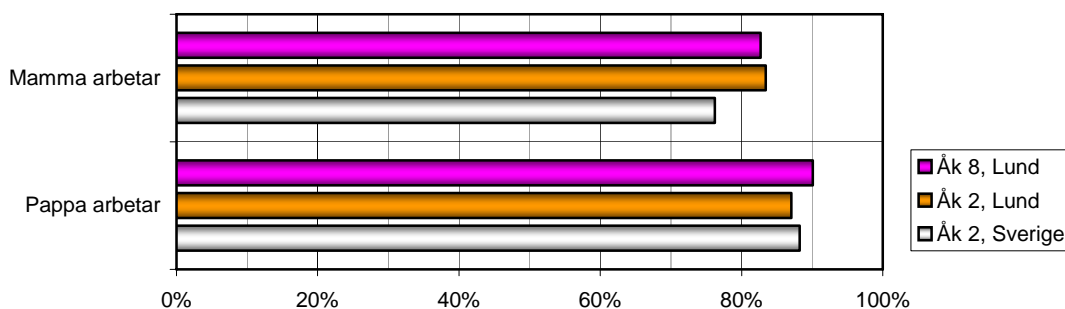
Andelen som bor i villa, gård eller radhus skiljer sig inte markant mellan de båda åldersgrupperna i Lund (71 % för åk 8 och 73 % för åk 2). Siffran är ungefär densamma för hela landets 2:or (71 %). Resterande andel bor uteslutande i lägenhet av något slag.

**Diagram 2-3**



För det andra är andelen barn till en eller två utomnordiska föräldrar är högre i årskurs 2 på gymnasiet än motsvarande andel bland 8:e-klassare. Vi ser även att Lund har högre andel ungdomar med utomnordiska föräldrar i gymnasiets andra klass än vad som är fallet i hela riket.

**Diagram 2-4**

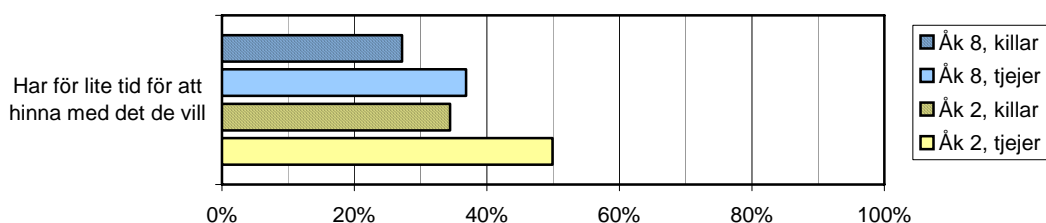


För de tredje tycks förvärvsfrekvensen vara högre bland mödrar i Lund (83 %) än mödrar i hela landet (76 %). Ingen avgörande skillnad finns bland fäderna (åk 8, åk 2 och riket ligger alla mellan 87 och 90 %).

## 2.2. Fritid

Den andra delen i Lupp, block B, berörs elevernas fritid.

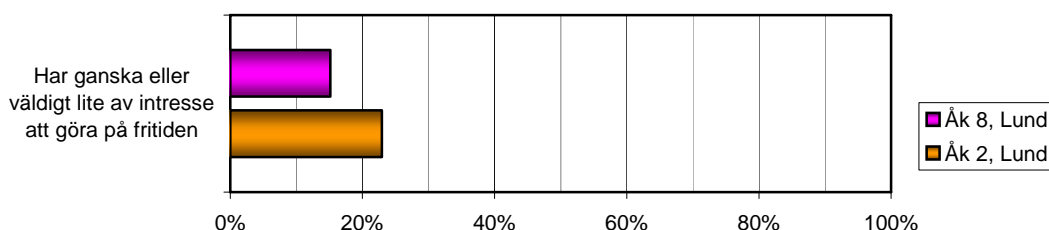
**Diagram 2-5**



Utifrån [Diagram 2-5](#) kan vi konstatera att gymnasieeleverna tycks mer stressade än grundskoleeleverna samt att tjejer överlag upplever betydligt större problem att hinna med det de vill. Den andel som svarat att de har för lite tid för att hinna med det de vill är 32 % bland grundskoleeleverna (killar: 27 %, tjejer: 37 %; P\*\*\*) i enkäten samt 43 % för gymnasieeleverna (killar: 34 %, tjejer: 50 %; P\*\*\*).

Borttag

### Diagram 2-6



När vi går vidare till [Diagram 2-6](#) erfar vi att gymnasiegruppen har en brist på intressanta fritidssysselsättningar relativt grundskolegruppen. Bland de undersökta ungdomarna i grundskolan tycker 15 % att de har ganska eller väldigt lite att göra av sådant som intresserar dem. Andelen på gymnasiet är lite större än 23 %.

Borttaga

### Tabell 2-1

Platser där man oftast träffar kompisar (valt som ett av max två alternativ):

Andel (%)	Åk 8, killar	Åk 8, tjejer	Åk 8, Lund	Åk 2, killar	Åk 2, tjejer	Åk 2, Lund
hemma hos varandra	89,1	97,6	93,5			93,5
café	5,1	21,9	13,4	26,1	65,5	47,9
ungdomens hus, fritidsgård el dyl			9,1			4,3
restaurang, pub, bar el dyl			2,2			10,5
sporthall el dyl i samband med idrott	39,8	28,4	34,2	34,3	17,5	25,3
utomhus	67,2	49,4	58,7	40,0	17,6	28,2
föreningslokal			2,2			2,2

I Tabell 2-1 redovisas vilka mötesplatser som är vanligast när man träffar kompisar. Deltagarna kunde ange en eller två av de uppräknade mötesplatserna. Genusskillnaderna är tydliga på ett antal punkter. Tjejer träffas ofta på caféer medan killar i större utsträckning väljer att mötas i en sporthall eller i samband med idrott. Pojkar föredrar att träffas utomhus oftare än jämnåriga flickor.

### Tabell 2-2

Medlemskap i respektive typ av förening:

Andel (%)	Åk 8, killar	Åk 8, tjejer	Åk 8, Lund	Åk 2, killar	Åk 2, tjejer	Åk 2, Lund
idrottsförening/klubb	71,4	58,4	64,9	53,6	45,4	49,3
skolförening	13,8	19,6	16,7			16,2
friluftsförening			11,2			8,3
religiös förening	12,6	19,6	16,1	15,3	19,9	17,7
nykterhetsförening			2,3			1,3
kulturförening	17,2	34,7	25,9	15,6	27,9	22,0
hobbyförening (motor, häst, hund m m)	10,0	27,0	18,5	6,6	15,9	11,5
politiskt parti/ungdomsförbund	2,1	4,5	3,3	14,3	9,6	11,8
organisation för samhällsfrågor			3,6	3,6	6,6	5,1
datorförening	22,4	2,2	12,3	15,6	0,5	7,7
spelförening (rollspel, brädspel m m)	9,8	5,3	7,5	13,3	2,3	7,6
supporterklubb	21,7	10,8	16,2	15,1	5,6	10,1

Utifrån Tabell 2-2 kan vi konstatera att Lunds unga till mycket stor del är engagerade i någon idrottsförening. Idrottsföreningarna har betydligt fler medlemmar bland Lunds åttondeklassare än bland gymnasietvåorna. Denna utveckling är tydligast bland idrottsföreningarna men den återfinns även i andra typer av föreningar. I tabellen ovan synliggörs ett mycket tydligt genusperspektiv, vilket är tydligast i idrottsföreningar, kulturföreningar och datorföreningar. En spännande jämförelse i detta

sammanhang blir att konstatera att samtidigt som antalet medlemmar i föreningar minskar från grundtill gymnasieskola så ökar också samhällsengagemanget.

## 2.3. Skola

I enkätens tredje del, block C, har eleverna fått svara på ett stort antal frågor som ger oss en bild av synen på skolan.

En betydande del av eleverna i Lunds gymnasieskolor, 44 %, är individer som dagligen reser in från omkringliggande kommuner. När vi tittar på skolfrågorna, till skillnad de övriga frågorna i den deskriptiva delen, har vi valt att ta med även de inresta eleverna i beräkningarna, trots att de strikt talat inte är Lundaungdomar, för att ge en så korrekt bild av gymnasieskolan som möjligt.

**Tabell 2-3**

Tycker att respektive påstående stämmer bra eller mycket bra:

Andel (%)	Åk 8, killar	Åk 8, tjejer	Åk 8, Alla	Åk 2, killar	Åk 2, tjejer	Åk 2, Alla
det är positiv stämning på skolan			78,3			88,8
mobbing är ett problem på skolan			18,8			7,3
skolan agerar om en elev mobbar en annan elev			59,5	38,7	50,8	45,1
det förekommer rasism på skolan			20,3	18,8	10,4	14,3
elever och lärare bemöter varandra med respekt på skolan			69,5			78,7
skolan agerar om en lärare kränker en elev			50,5	43,5	53,7	49,0
pojkar och flickor får lika möjligheter			76,0	74,3	84,2	79,6
eleverna har fått veta vad de ska ha inflytande över i skolan			60,1	65,3	72,0	68,9
skolan uppmuntrar elever att medverka i klassråd och elevråd			66,7	61,9	67,5	64,9
elevrådet tas på allvar och lyssnas på av de vuxna i skolan			66,4	54,9	67,2	61,5
det finns tillräckligt många ämnen att välja på i individuella valet			63,0			65,0

Vi väljer att först redovisa svaren på ett antal påståenden som rör den sociala miljön. Det handlar om bemötandet eleverna emellan och mellan elever och lärare (Tabell 2-3). En överväldigande majoritet av Lunds grund- och gymnasieelever upplever att det är positiv stämning på deras skolor. Tabellens siffror visar också att eleverna på våra skolor uppfattar att lärare och elever bemöter varandra med respekt, särskilt är detta gymnasieelevernas uppfattning.

Tabellen visar att eleverna i år 8 i Lunds grundskolor upplever att det är mer mobbing än vad eleverna i gymnasiet år 2 uppfattar. Grundskoleelevernas svar på frågan om mobbing i skolan stämmer till eftertanke då nästan var femte grundskoleelev uppfattar att mobbing är ett problem på skolan.

**Tabell 2-4**

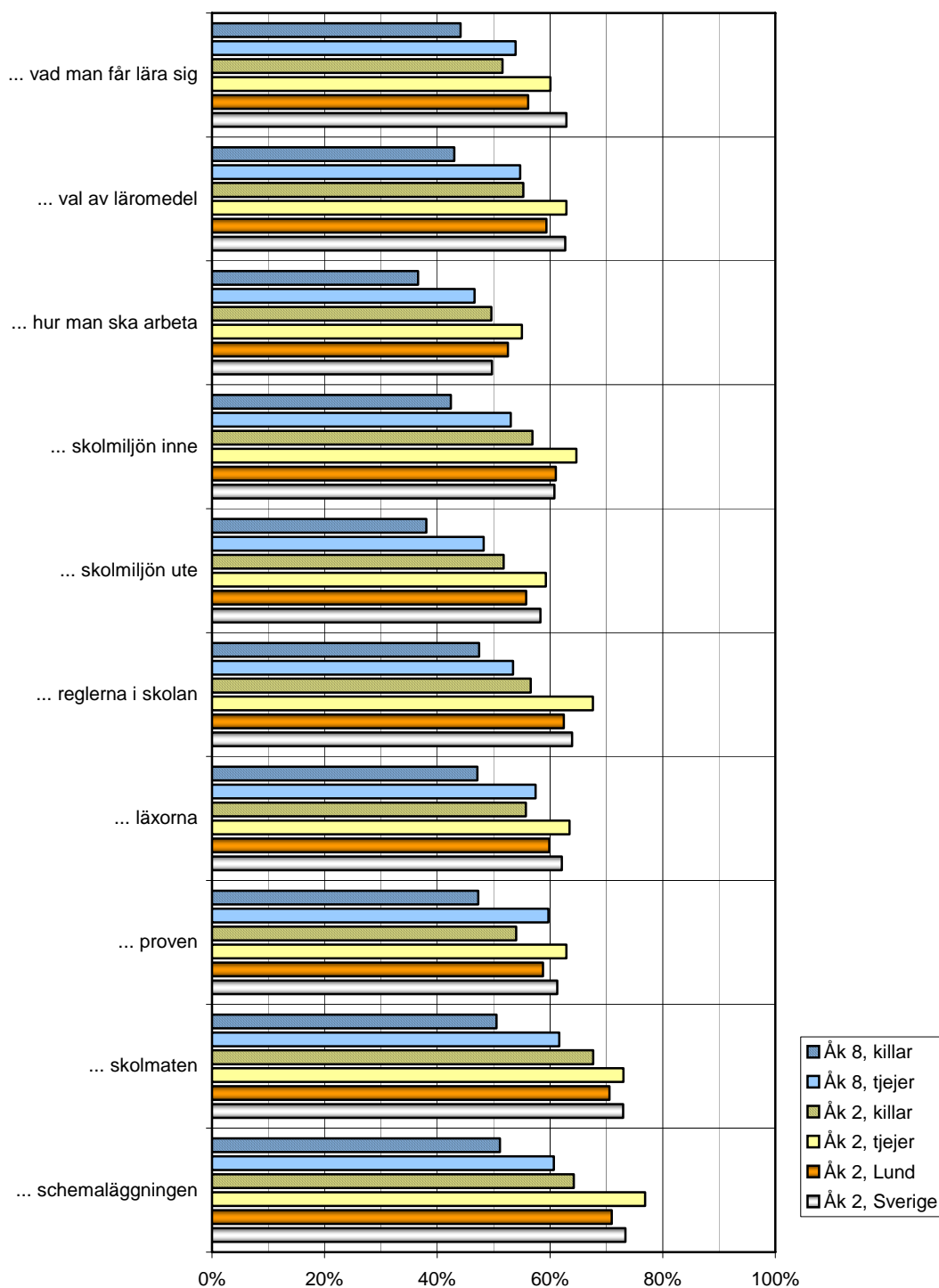
Tycker att respektive del av skolan är ganska bra eller mycket bra:

Andel (%)	Åk 8, killar	Åk 8, tjejer	Åk 8, Alla	Åk 2, killar	Åk 2, tjejer	Åk 2, Alla
skolmiljön			65,4	74,4	79,9	77,4
skolbiblioteket	74,9	86,1	80,5			76,2
skolmaten			39,5	36,3	46,1	41,6
sitt schema			55,2	52,2	62,0	57,4
möjligheterna till extra stöd och hjälp			77,4	66,5	72,8	69,8

I Tabell 2-4 följer en redovisning av vad eleverna anser om ett antal praktiska och materiella delar av sin skola. De områden som är mest problematiska verkar vara schemat och framför allt skolmaten.

## Diagram 2-7

Upplever en lägre än önskad nivå av inflytande över...



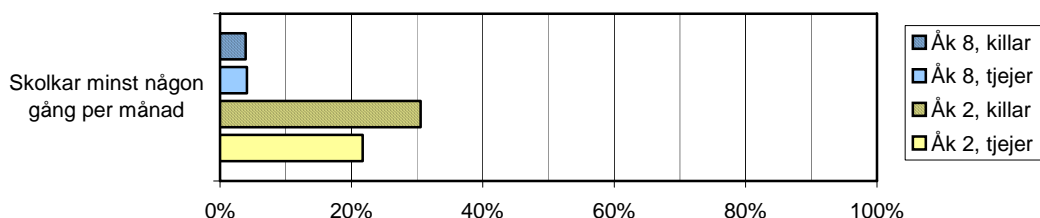
Enkäten har ett antal frågor vars syfte är att ringa in elevernas önskade och upplevda inflytande i skolan. På var och en av tio olika punkter har eleverna valt hur mycket de *vill* respektive *får* vara med och bestämma: "våldigt mycket", "ganska mycket", "ganska lite" eller "våldigt lite/ingenting". Vi redovisar i [Diagram 2-7](#), hur stor andel som känner en lägre grad av medbestämmande än den eftertraktade på respektive punkt.

Borttag

Totalt sett förefaller runt hälften av alla deltagare uppleva ett medbestämmandeunderskott, alltså att den önskade graden av inflytande är högre än den uppfattade. Ett tydligt mönster kan observeras. Det

mest uppenbara är att tjejer upplever ett större medbestämmandeunderskott än killar. (Genusskillnaderna inom åldersgrupperna är förutom i ett fåtal fall signifikanta.) Därtill verkar gymnasieeleverna ha ett större medbestämmandeunderskott jämfört med grundskoleeleverna. I jämförelse med hela landet upplever Lunds 2:or ett aningen lägre medbestämmandeunderskott, där de tydligaste skillnaderna finns på punkterna ”vad man får lära sig” och ”val av läromedel”. Endast på punkterna som gäller ”hur man skall arbeta” och ”skolmiljön inne” är skillnaden den omvända.

**Diagram 2-8**



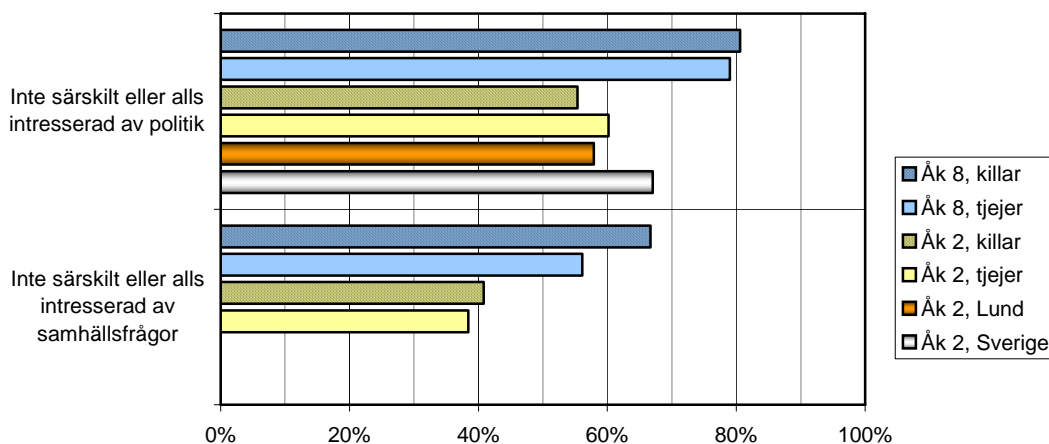
**Diagram 2-8** åskådliggör hur stor andel som skolkar minst någon gång per månad – något som skiljer sig kraftigt mellan åldersgrupperna. Endast 4 % skolkar i 8:e klass jämfört med 26% i 2:a årskurs (åk 2, killar: 31 %, tjejer: 22 %; P\*\*).

Borttag

## 2.4. Politik, samhälle och inflytande

Vi går här igenom svaren från block D som mäter politiskt och samhällligt intresse hos skolungdomarna i Lund.

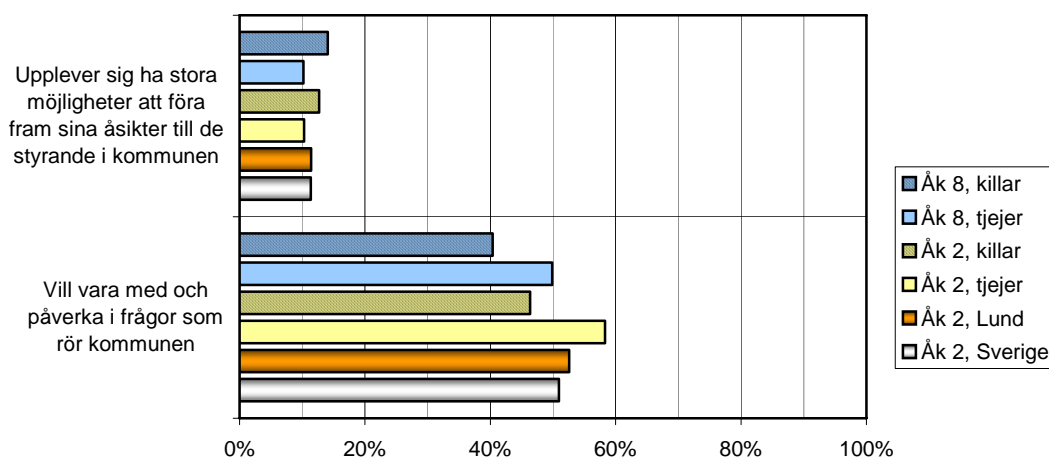
**Diagram 2-9**



**Diagram 2-9** visar hur stor andel bland de svarande som har ett litet eller obefintligt intresse för politik. Ointresset för samhällsfrågor illustreras i samma diagram. Andelen är stor i 8:e klass, c:a 80 %, medan motsvarande andel i 2:a ring är 58 %. Lunds gymnasietvåor har som synes lägre andel med lågt politiskt intresse är riket som helhet: 58 % jämfört med riksandelen på 67 %. Det är en betydligt större andel som uppger sig vara ointresserade av politik än som uppger sig vara ointresserade av samhällsfrågor. I grundskolegruppen så har 61 % (åk 8, killar: 67 %; tjejer: 56 %; P\*\*\*) uppgett att de inte är särskilt eller alls intresserade av samhällsfrågor. I gymnasiegruppen så är den jämförbara siffran endast 40 %.

Borttag

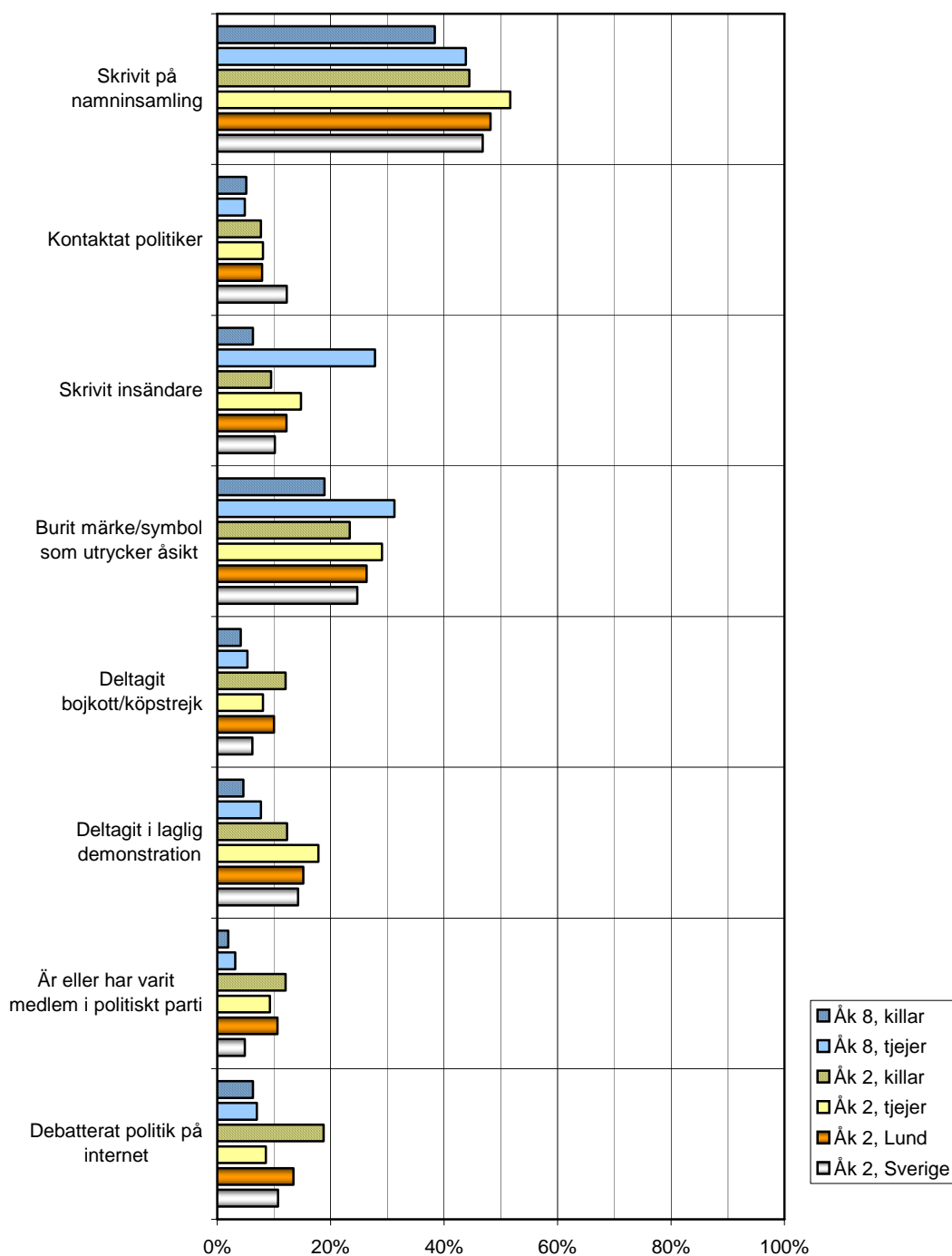
**Diagram 2-10**



Få upplever sig ha stora möjligheter att föra fram åsikter till de styrande i kommunen. Oavsett kön och ålder ligger andelen strax över 10 % ([Diagram 2-10](#)). I kontrast till de fåtal som tror sig ha möjligheter att påverka de styrande i kommunen är viljan att utöva inflytande betydligt mer omfattande. I grundskolegruppen vill 45 % vara med och påverka i någon grad. Motsvarande andel i gymnasiegruppen är 53 %. Båda åldersgrupperna uppvisar tydliga genusskillnader (P\*\*) där tjejer har större önskan om inflytande än sina jämnåriga killar (åk 8, killar: 40 %, tjejer: 50 %; åk 2, killar: 46 %, tjejer 58 %). Lunds gymnasieelever skiljer sig inte markant från riket i frågan.

Borttaga

**Diagram 2-11**

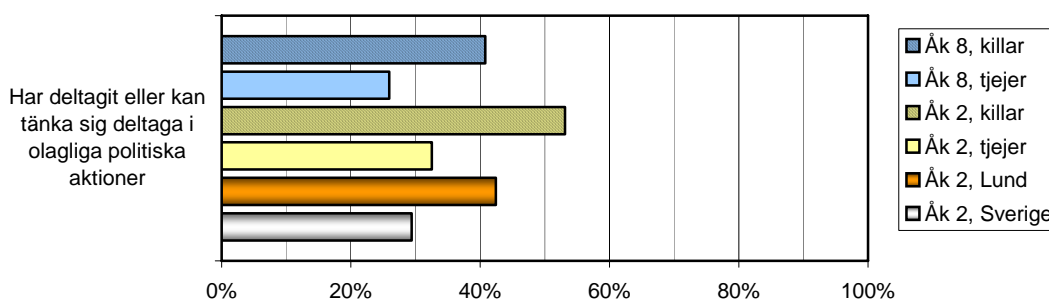


I [Diagram 2-11](#), sammanfattas den politiska aktiviteten hos ungdomar i Lund och Sverige i form av grafik som visar andelar som gjort eller deltagit i ett antal uppräknade demokratiska aktiviteter. Det vanligaste är att man skrivit på en namninsamling: 41 % i grundskolegruppen respektive 48% i gymnasiegruppen har gjort detta enligt enkätsvaren. Det näst vanligaste är att man burit ett märke eller en symbol som uttrycker en åsikt: 25 % respektive 26 % har gjort detta. Totalt 17 % respektive 12 % har skrivit insändare, vilket för grundskolegruppens del är förbluffande siffror – 6 % av killarna i 8:an men hela 28 % av tjejerna i samma årskurs innebär en oväntat stor genusskillnad – medan gymnasiesiffran i alla fall ligger i nivå med rikssiffran. Övriga siffror för 8:or respektive 2:or: 6 respektive 15 % har deltagit i lagliga demonstrationer; 5 respektive 10 % har deltagit i bojkotter eller köpstrejker; 7 respektive 14 % har debatterat politik på internet; 3 respektive 11% är/har varit med i något politiskt parti samt 5 respektive 8 % har kontaktat någon politiker. Överlag har tjejer större

Borttag

benägenhet att företa sig lagliga politiska aktiviteter. Lund ligger i nivå med hela riket när man ser till gymnasietvåorna.

**Diagram 2-12**



Ungdomarna tillfrågades även om de hade eller skulle kunna tänka sig genomföra följande fyra illegala politiska aktiviteter: ”delta i olagliga demonstrationer/aktioner”, ”måla politiska slagord på allmän plats”, ”ockupera byggnader” och/eller ”skada andras/allmän egendom i protest”. [Diagram 2-12](#) illustrerar hur svaren ser ut om man sammanfattar de uppräknade fyra aktiviteterna. 33 % av 8:orna och 42 % av 2:orna har antingen deltagit eller kan tänka sig delta i dessa aktiviteter utanför lagens ramar. Killar är betydligt mer positiva till berörda aktiviteter än jämnåriga tjejer (P\*\*\*).

Borttaga

Det är intressant att jämföra Lund med riket som helhet. I Lund finns det markant fler individer som är öppna för att delta i olagliga politiska aktioner.

**Tabell 2-5**

Områden som kommunen bör satsa på (valt som ett av max fyra alternativ, endast alternativ som valts av mer än 10% inom någon av åldergrupperna har inkluderats):

Andel (%)	Åk 8, killar	Åk 8, tjejer	Åk 8, Lund	Åk 2, killar	Åk 2, tjejer	Åk 2, Lund
arbete mot kriminalitet	46,1	31,3	38,7	41,6	24,6	32,7
arbete mot främlingsfientlighet & rasism	24,8	31,6	28,2	21,4	30,9	26,4
bostäder för unga			16,4			33,5
idrottsanläggningar	34,4	16,3	25,3	20,4	7,7	13,8
lika lön för lika arbete för män och kvinnor	21,5	52,2	36,8	13,5	35,1	24,8
kollektivtrafik, t. ex. bussar och tåg			6,0			12,6
minska ungas alkohol- och droganvändning			20,8	7,9	15,5	11,8
skapa arbeten för unga			16,7			33,6
ställen där ungdomar kan mötas	13,8	15,1	14,5			14,7
djurens rättigheter	7,4	21,1	14,2	3,1	12,6	8,1
sjukvård			39,4			38,0
skola	35,3	24,6	30,0			37,4
äldreomsorg			9,2			13,2
fritidsaktiviteter	21,2	11,0	16,1	15,6	9,8	12,6
ungas psykiska hälsa	9,5	21,3	15,4	12,8	26,7	20,0

Tabell 2-5 är en redogörelse över vilka områden enkätens deltagare allra helst önskar att kommunen satsar på. Det är intressant att se de prioriteringar som görs. Föga överraskande är kanske att Lunds unga (både inom grund- som gymnasieskola) vill att kommunen satsar resurser på sjukvård och skola. Många önskar också ett arbete mot främlingsfientlighet. Värt att notera och ta på största allvar är också den fråga som Lunds unga kvinnor väljer att lyfta fram som en fråga de vill skall prioriteras högt, nämligen ungas psykiska hälsa. Bland flickorna i år 8 prioriterar över var femte ung kvinna detta område, i år 2 på gymnasiet har siffran vuxit till över var fjärde.

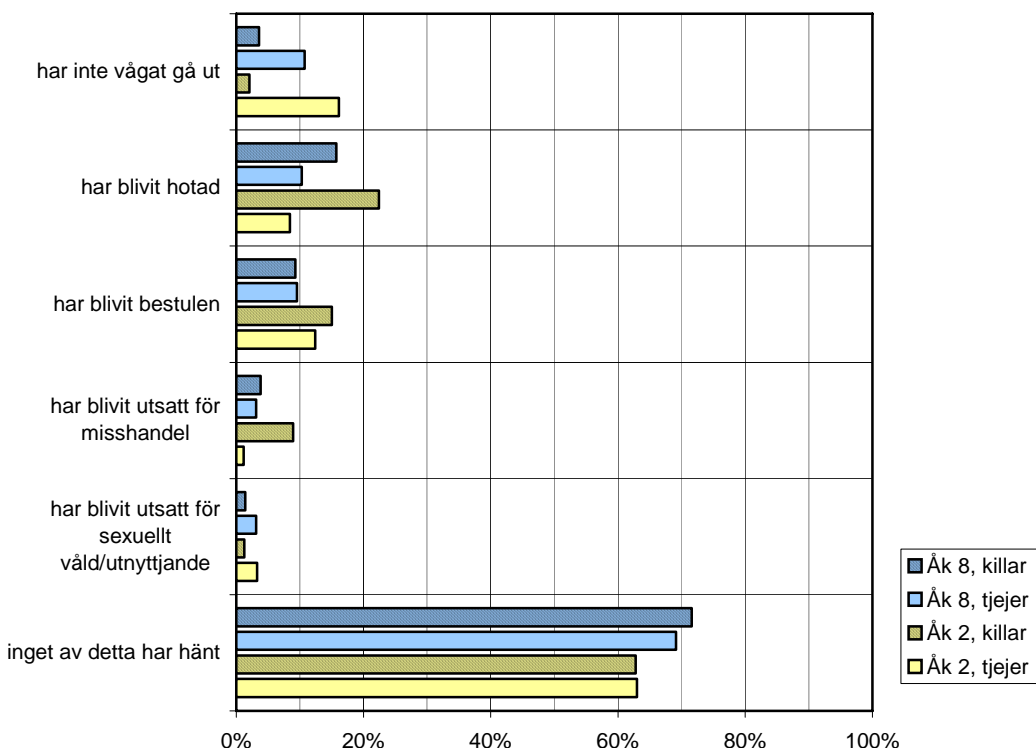
## 2.5. Trygghet

Block D i Luppenkäten bär titeln trygghet och behandlar i korthet våld, hot, övergrepp, olika platser trygghet samt mobbing och utfrysning.

Svaren på trygghetsfrågorna präglas av stora genusskillnader och ett till synes ologiskt samband: tjejer är mer otrygga fast killar generellt är mer utsatta för våld och hot.

**Diagram 2-13**

Följande har hänt senaste halvåret:

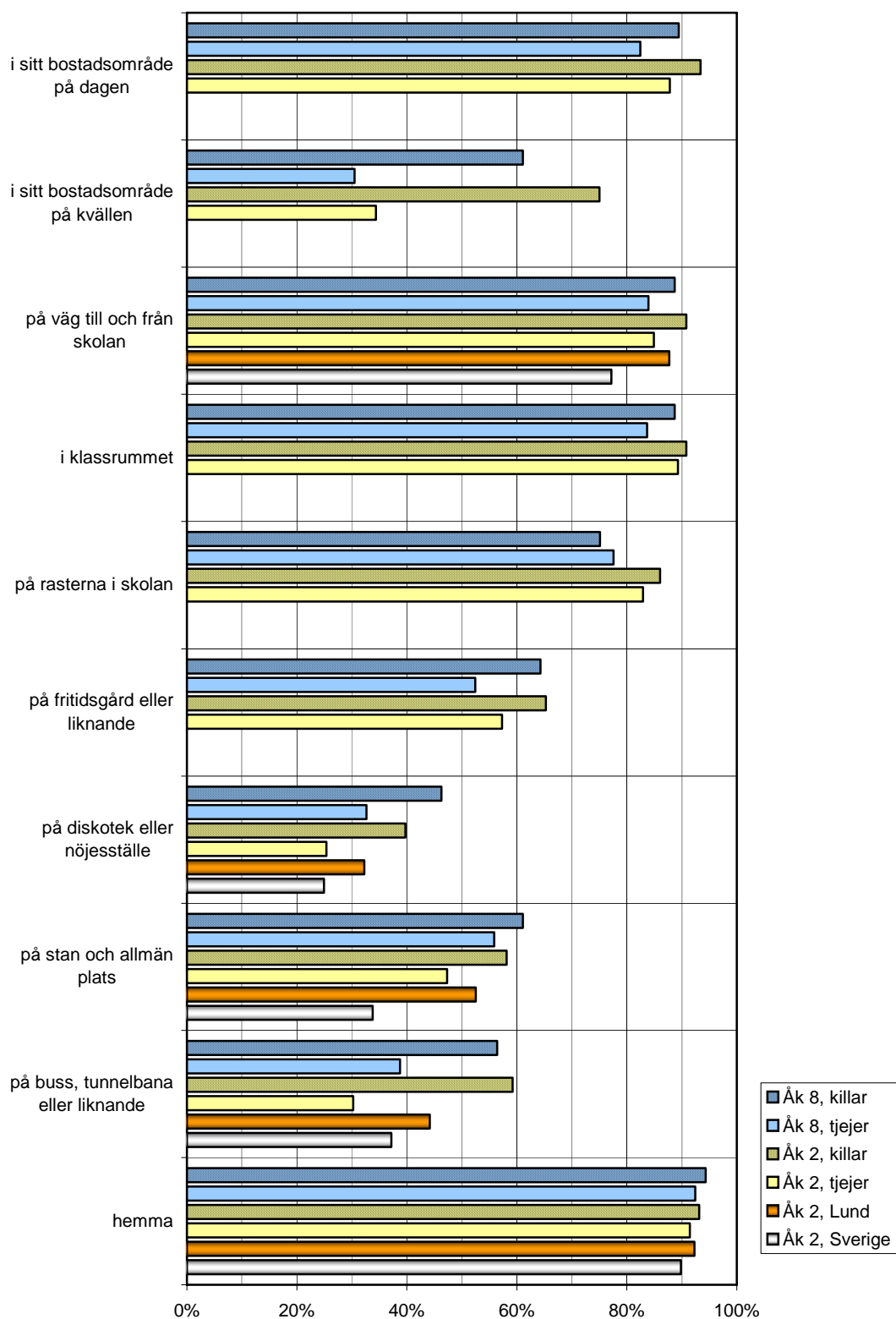


Vi börjar med [Diagram 2-13](#) som illustrerar vad som hänt individerna under senaste halvåret. Endast för alternativen som berör stöld och "inget av detta har hänt" så kan säkerställda skillnader inte skönjas inom åldergrupperna. Det vanligaste är att man blivit hotad och bestulen. Bland 8:orna har 13 % och bland 2:orna 15 % blivit hotade. 9 respektive 14 % har blivit bestulna. 4 respektive 5 % har blivit misshandlade. 7 respektive 9 % har vid något tillfälle inte vågat gå ut. De som inte vågat gå ut är till övervägande del tjejer – speciellt bland gymnasisterna är genusskillnaden påfallande. I båda åldersgrupperna har lite mer än 2 % utsatts för sexuellt våld eller övergrepp.

Borttag

## Diagram 2-14

Alltid trygga på följande ställen:



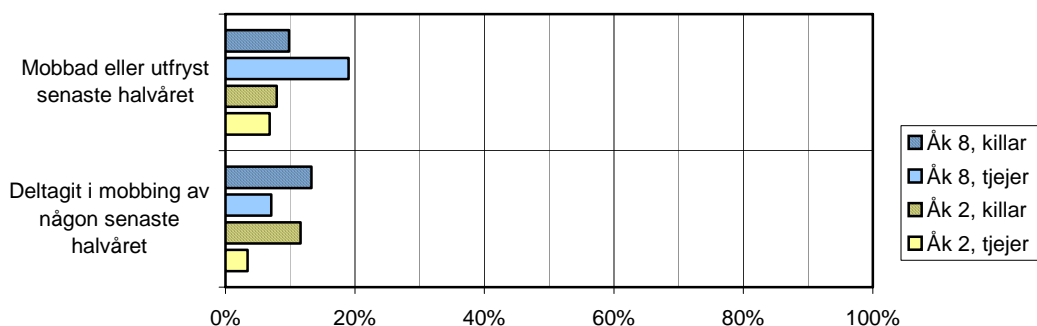
Eleverna har fått svara på huruvida de känner sig trygga på ett antal uppräknade platser. [Diagram 2-14](#) visar andelarna som svarat att de alltid är trygga på respektive plats. På de flesta punkter visar sig tjejer vara betydligt otryggare än de jämnåriga killarna. Endast "på rasterna i skolan" samt "hemma" har

Borttaga

siffror där killarna inte statistiskt tryggare än de jämnåriga tjejerna för båda åldersgrupperna. För gymnasiegruppen finns heller ingen påvisbar skillnad när det gäller tryggheten i klassrummet. Fyra av de uppräknade platserna var med i rikslupp 2004 och en jämförelse mellan Lunds och rikets gymnasietvåor uppvisar fördelaktiga siffror för Lund, främst på stan verkar Lunds gymnasietvåor mer trygga än sina jämnåriga sett över hela landet.

De otryggaste platserna är diskotek och nöjesställen (där bara 40 % av 8:e-klassarna och 32 % av eleverna i 2:a ring uppger att de alltid är trygga). Man kan även se att kollektiva färdmedel och platser på stan är relativt otrygga ställen. På väg till och i skolan samt i det egna bostadsområdet är lite mer än 80 % alltid trygga med undantag för grundskolegruppen där en något lägre andel känner sig trygga på rasterna. Tryggaste platsen är i hemmen – över 90 % är alltid trygga där.

**Diagram 2-15**



Lägre andel tjejer än killar uppger att de själva deltagit i mobbing av någon (åk 8, killar: 13 %, tjejer: 7 %; åk 2, killar: 12 %, tjejer: 3 %). Samtidigt ser vi i [Diagram 2-15](#), att andelen tjejer i jämförelse med andelen killar som upplever sig ha blivit mobbade inte är signifikant lägre i åk 2 och betydligt större i gymnasiegruppen (åk 8, killar: 10 %, tjejer: 19 %; åk 2, alla: 7 %).

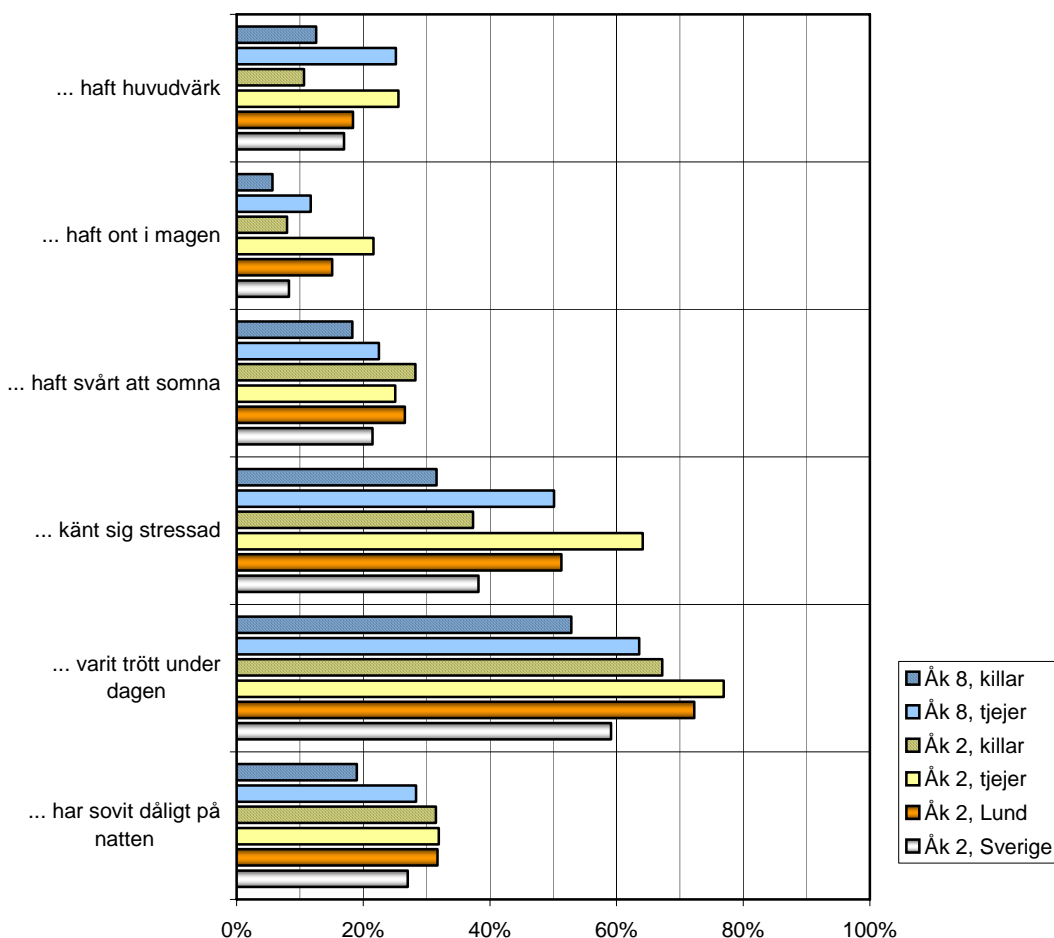
Borttaga

## 2.6. Hälsa

Enkätens F-block berör olika hälsoaspekter, från kroppsliga symptom som huvudvärk och magont till rökning och droganvändning.

## Diagram 2-16

Har varje dag eller flera gånger i veckan...



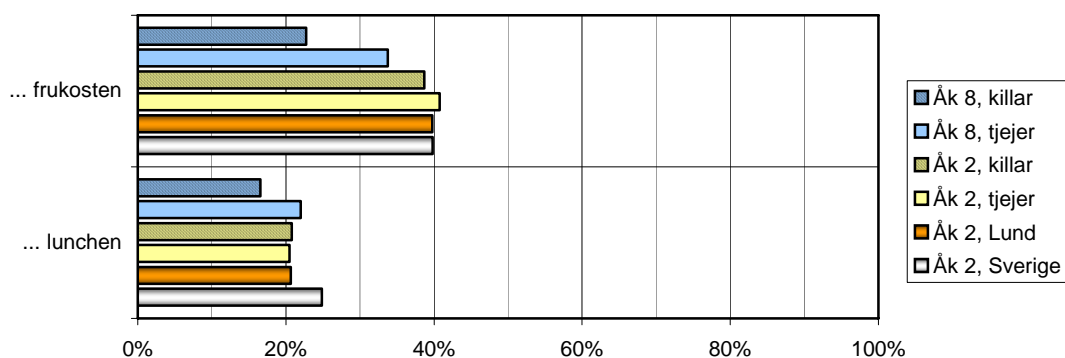
Det första diagrammet, [Diagram 2-16](#), visar hur många som senaste halvåret plågats en rad olika hälsobesvär varje dag eller flera dagar i veckan. Vanligast är trötthet under dagen (53 % av killarna och 64 % av tjejerna i åk 8 samt 67 % av killarna och 77 % av tjejerna i åk 2 har svarat så) följt av stress (åk 8, killar: 32 %, tjejer: 50 %; åk 2, killar: 37 %, tjejer: 64 %). På de två nämnda punkterna har Lund markant större problem än riket som helhet.

Borttag

Många ungdomar, mellan 20 och 30 %, har insomningssvårigheter och lider av dålig sömn varje natt eller flera gånger i veckan. Av de uppräknade olägenheterna är huvudvärk och ont i magen de mest sällan förekommande. Som synes är skillnaderna mellan killar och tjejer dramatiska – Lunds tjejer mår betydligt sämre än killarna när man ser till förekomsten av omnämnda besvär.

## Diagram 2-17

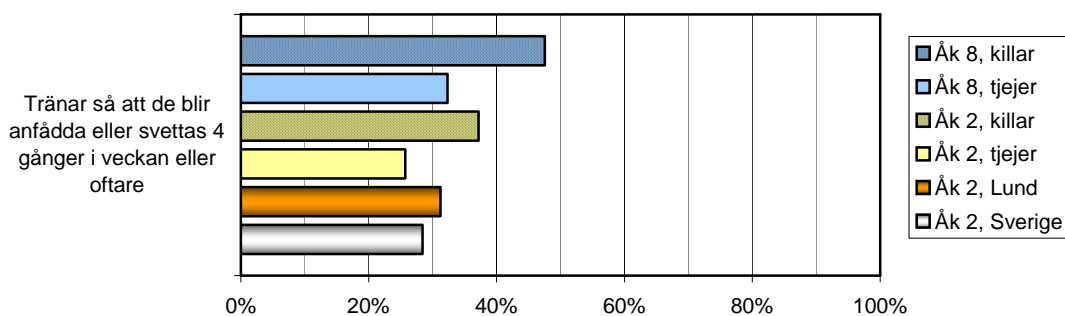
Har under senaste halvåret minst en gång i veckan hoppat över...



Många hoppar över frukost och lunch. [Diagram 2-17](#) illustrerar att ungefär en femtedel av alla elever hoppat över lunch minst en gång i veckan och att nästan två femtedelar hoppat över frukosten. De som skiljer ut sig i positiv bemärkelse är killarna i 8:e klass där färre hoppar över frukost och lunch. När gymnasietvåorna i Lund jämförs med sina motsvarigheter i hela landet så tycks de i Lund mer sällan hoppa över lunchen, medan ingen differens finns vad gäller frukosten.

Borttag

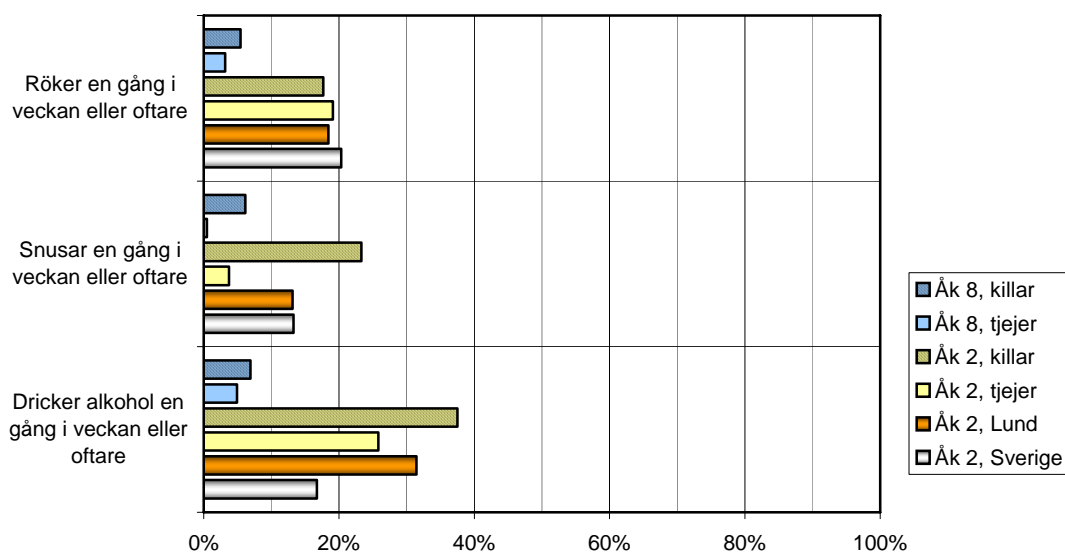
## Diagram 2-18



8:e-klassare (40 %) förefaller att träna mer än 2:orna på gymnasiet (31 %) såsom visas [Diagram 2-18](#). Killar tränar klart mer än jämnåriga tjejer ( $P^{***}$  för inom båda åldersgrupperna). I fråga om träning så kan andelen hårt tränande Lundagymnasisterna inte särskiljas från andelen i Sverige.

Borttag

### Diagram 2-19

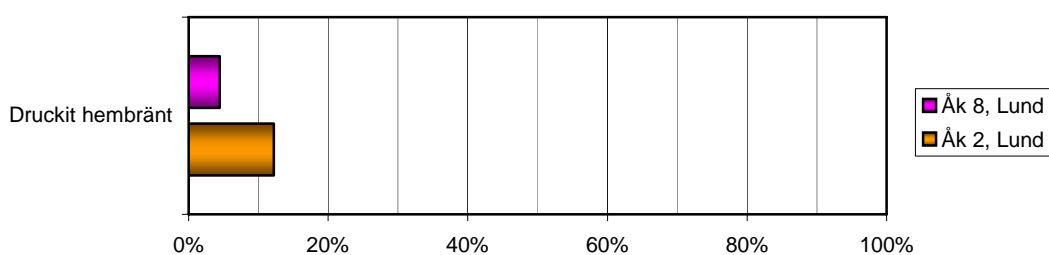


Svaren som gäller rökning, snusning och konsumtion av alkohol sammanfattas i [Diagram 2-19](#), och man kan se att pojkar brukar snus och alkohol i högre utsträckning än flickor. 4 % röker en gång i veckan eller oftare i 8:e klass medan siffran för 2:a klass på gymnasiet är 18 %. 6 % av killarna i grundskolegruppen och 23 % av killarna i gymnasiegruppen snusar en gång i veckan eller oftare. Andelen tjejer som snusar så ofta är nästintill försumbara. När det gäller intag av alkohol en gång i veckan eller oftare så är andelen 6 % som svarar så bland 8:orna och 31 % bland gymnasisterna.

Borttaga

17 % av grundskoleeleverna som deltog i enkäten har någon gång druckit sig berusade. När det gäller gymnasisterna har av naturliga skäl betydligt fler druckit sig berusade – nära hälften av dem dricker sig berusade *minst så ofta som en gång i månaden*.

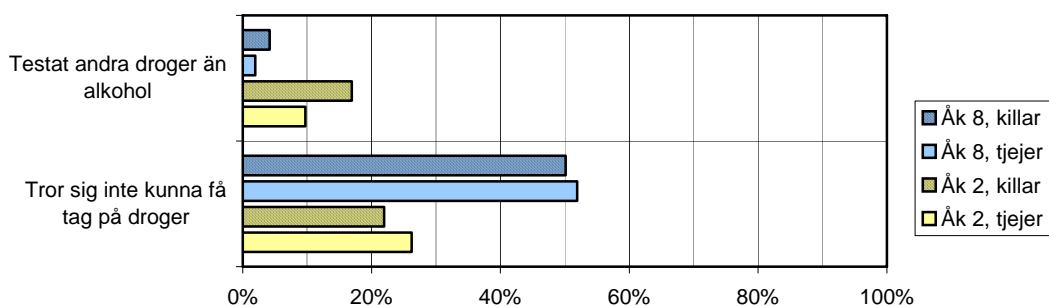
### Diagram 2-20



Andelen som druckit hembränt ([Diagram 2-20](#)) är även den som väntat större i gymnasiegruppen (12 %) än i grundskolegruppen (4 %).

Borttaga

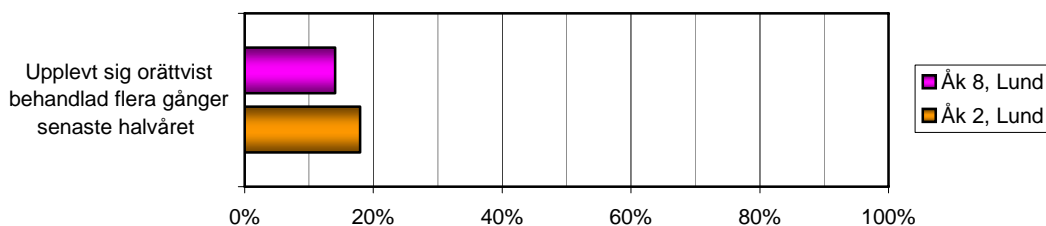
### Diagram 2-21



Få har experimenterat med droger i 8:e klass, endast 3 %, medan siffrorna för gymnasietvåorna är 17 % för killarna och 10 % för tjejerna (P\*\*\*) (Diagram 2-21). I grundskolegruppen tror sig c:a 50 % inte kunna få tag på droger. 24 % tror sig inte kunna få tag på droger i gymnasiegruppen.

Borttaga

Diagram 2-22



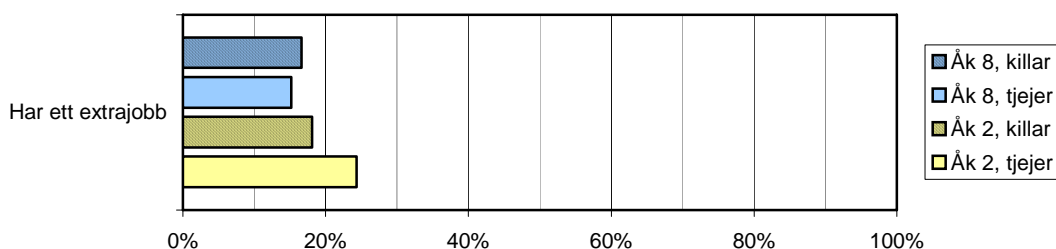
Block F inkluderar en fråga som låter eleverna svara på huruvida de upplevt sig orättvist behandlade senaste halvåret. I Diagram 2-22, sammanfattas svaren: 14 % i grundskolegruppen och 18 % i gymnasiegruppen har svarat att de känt sig orättvist behandlade flera gånger.

Borttaga

## 2.7. Arbete

I Block G har deltagarna svarat på några frågor som kretsar kring arbete. Vi redovisar svaren på tre av dem.

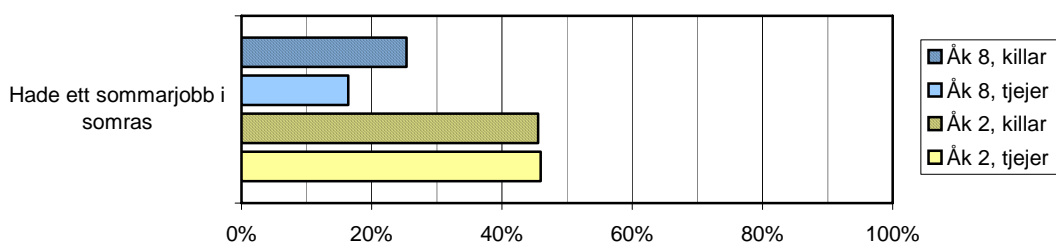
Diagram 2-23



21 % av eleverna i gymnasiets andra årskurs har ett extrajobb vid sidan av studierna (Diagram 2-23). Andelen är högre bland tjejer (24 %) än killar (18 %). Bland grundskoleleverna har 16 % ett extrajobb, men ingen skillnad kan statistiskt påvisas mellan könen.

Borttaga

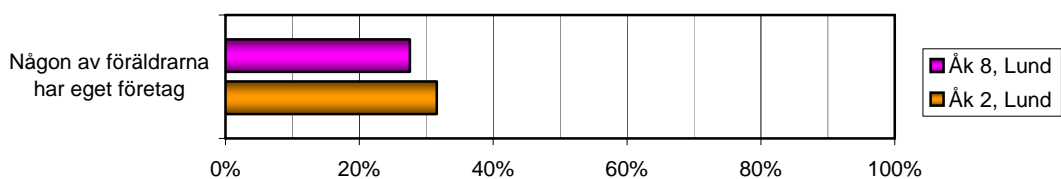
Diagram 2-24



Bland gymnasisterna hade 46 % ett sommarjobb i somras (Diagram 2-24). Motsvarande siffra för grundskoleleverna i enkäten är 21 %. I den sistnämnda gruppen hade killar i högre utsträckning jobb (25 % jämfört med 16 % bland tjejerna; P\*\*\*).

Borttaga

**Diagram 2-25**



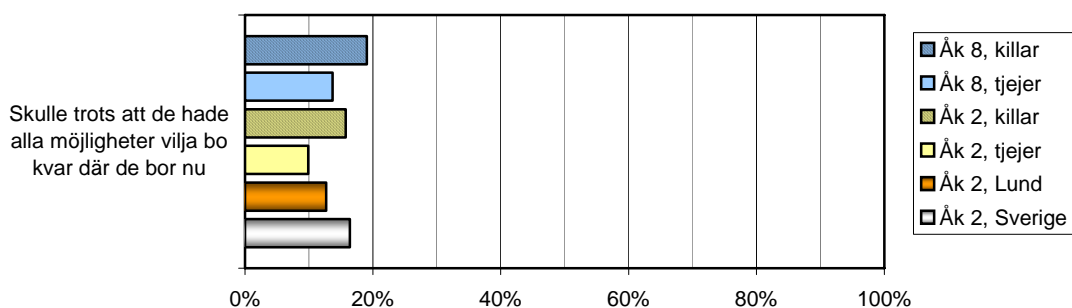
I [Diagram 2-25](#), presenteras andelen elever som har någon förälder med eget företag. 28 % bland 8:orna samt 32 % bland gymnasiets 2:or har uppgett att så är fallet.

Borttag

## 2.8. Framtid

Slutligen har vi kommit fram till det sista blocket, block H. Ett par frågor relaterade till ungdomarnas framtidsplaner ställdes där.

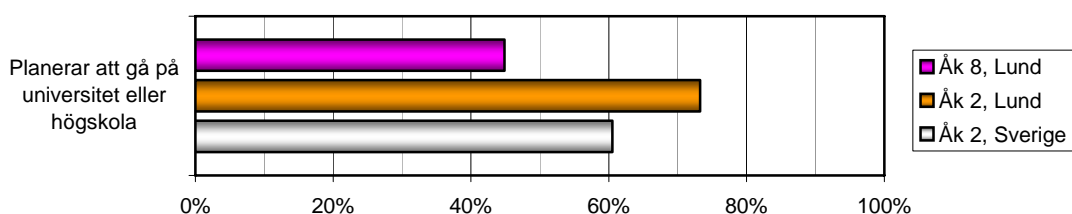
**Diagram 2-26**



16 % av ungdomarna i klass 8 skulle trots att de hade alla möjligheter vilja bo kvar där de bor nu ([Diagram 2-26](#)). Andelen killar (19 %) i nämnda årskurs är signifikant högre (P\*) än andelen tjejer (14 %). I gymnasiets 2:a klass uppger 13 % att de skulle bo kvar där de bor nu om de ställs inför samma fråga. Även i denna årskurs är andelen bland killar (16 %) som vill bo kvar större (P\*) än andelen bland tjejer (10 %).

Borttag

**Diagram 2-27**



När frågan ställdes om vilken den högsta utbildning de planerar att gå är, svarade 45 % i grundskolegruppen universitet/högskola. I gymnasiegruppen uppgav hela 73 % detta svarsalternativ, vilket är en betydande skillnad mot de 61 % som svarat så bland gymnasietvåorna i hela landet.

## 3. Fördjupning: Skoltrivsel, demokratisk delaktighet och trygghet

### 3.1. Bakgrund, syfte och avgränsning

Lupp är en gränsöverskridande undersökning i den bemärkelsen att ett stort antal olika och till synes skiljda delar av ungdomarnas livssituation har tagits upp. Vi nöjer oss i denna rapport därför inte med att enbart deskriptivt presentera de data vi har, utan vi önskar även göra en begränsad analys av hur olika delar av materialet hänger ihop.

Vi valde tre områden som vi anser vara intressanta för en lyckosam ungdomspolitik: *skoltrivsel*, *demokratisk delaktighet* och *trygghet*. Vi önskade mäta individens generella nivå inom dessa tre områden samt utifrån relevanta variabler i enkätdata hitta förklaringsmodeller till variationer i dessa nivåer individer emellan. Alltså: vilka faktorer kan påvisas influera individens skoltrivsel, demokratiska delaktighet och trygghet. Den statistiska metod vi valde för att utarbeta modellerna är multipelregression. Multipelregression, och hur vi går till väga för att mäta nivån av skoltrivsel, demokratisk delaktighet och trygghet, förklaras närmare i följande avsnitt.

### 3.2. Analysverktyg

#### 3.2.1. Numeriska index

Hur kan vi mäta individens nivå av skoltrivsel, demokratisk delaktighet och trygghet utifrån de icke-numeriska svarsalternativ som deltagarna gett?

Svaret är att det görs genom indexvärden som beräknas för vart och ett av de nämnda områdena, för varje enskild individ. För att skapa indexvärdet har individens svar på ett antal frågor, poängsätts och summeras. Genomgående har indexen utformats så att ju högre värde desto mer gynnsam kan individens situation anses vara. En person som har högt trygghetsindex har alltså svarat att denne huvudsakligen känner sig trygg på de i enkäten uppräknade platserna. En person som har lågt skoltrivselindex har i sina svar antytt att denne finner skolsituationen är otrivsamt och att personalen inte visar önskad handlingskraft i problem- eller konfliktsituationer.

De numeriska indexvärdena har beräknats enligt följande:

**Skoltrivselindexet** är baserat på fråga C1 (Åk 2 – fråga C6) där varje delsvar har gett mellan 0 till 4 poäng beroende på hur väl de tycker att påståendena stämmer in på deras skola. 4 poäng ges t ex om man svarat att det stämmer mycket bra att det är positiv stämning på skolan eller om man svarat att det stämmer mycket dåligt att mobbing är ett problem på skolan. Delfrågorna ”elevrådet tas på allvar och lyssnas på av de vuxna” samt ”det finns tillräckligt många ämnen att välja på [...]” har inte tagits med i trivselindexet. Skoltrivselindex för varje individ blir en siffra mellan 0 och 36.

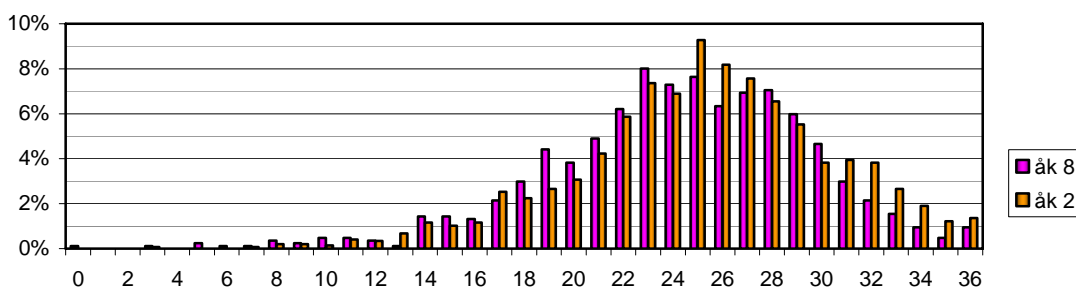
#### Tabell 3-1

Frågorna som ligger till grund för skoltrivselindexet, under rubriken ”Hur tycker du det är i din skola?”

”Det är positiv stämning på skolan”
”Mobbing är ett problem på skolan”
”Skolan agerar om en elev mobbar en annan elev”
”Det förekommer rasism på skolan”
”Elever och lärare bemöter varandra med respekt på skolan”
”Skolan agerar om en lärare kränker en elev”
”Pojkar och flickor får lika möjligheter”
”Jag har fått veta vad eleverna ska ha inflytande över i skolan”
”Skolan uppmuntrar mig att aktivt medverka i klassråd och elevråd”

### Diagram 3-1

Skoltrivselindexets fördelning



**Demokratisk-delaktighetsindexet** är baserat på fråga D2 där delfrågorna, exklusive de fyra sista som omfattar illegala aktioner, har gett poäng 0, 1 eller 2 beroende på om man aldrig skulle kunna tänka sig att delta i respektive aktivitet, om man kan tänka sig detta eller om man har gjort aktiviteten. Indexet för varje individ kan anta värden mellan 0 och 16.

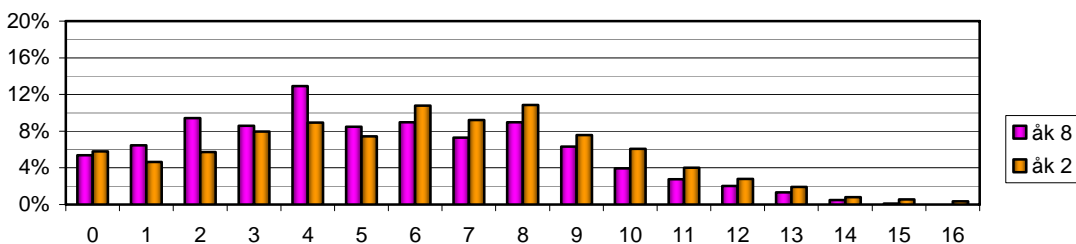
### Tabell 3-2

Frågorna som ligger till grund för demokratisk-delaktighetsindexet, under rubriken "Har du någon gång det senaste året deltagit i någon av följande aktiviteter eller kan du tänka dig att göra det?"

"Skriva på en namninsamling"
"Ta kontakt med någon politiker"
"Skriva insändare"
"Bära märken/symboler som uttrycker en åsikt"
"Delta i bojkotter/köpstrejker"
"Delta i lagliga demonstrationer"
"Vara medlem i ett politiskt parti"
"Chatta/debattera politik på internet"

### Diagram 3-2

Demokratisk-delaktighetsindexets fördelning



**Trygghetsindexet** är baserat på fråga E2, dock inte delfrågan som rör ungdomens hus och fritidsgård eftersom inte alla ungdomar har en uppfattning i den frågan. Svaret "ja, alltid" trygga har tilldelats poäng 2, de som svarat "ja, oftast" trygg, 1 poäng, medan de som har angett att de inte är trygga på en plats fått 0 poäng för detta. Maximalt kan en individ få 18 poäng.

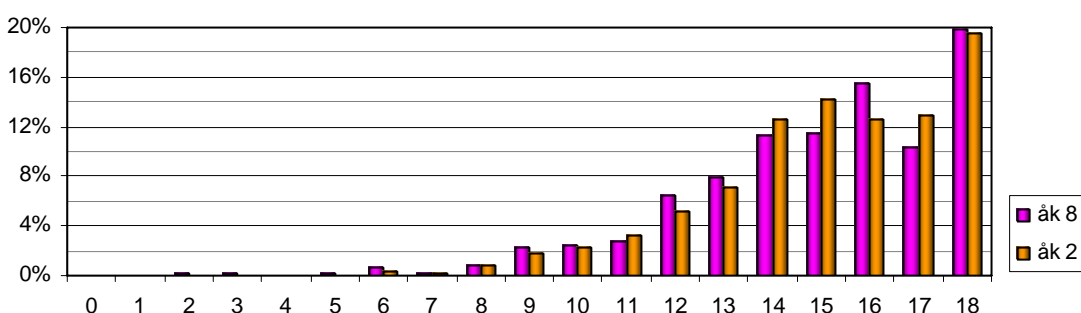
### Tabell 3-3

Frågorna som ligger till grund för trygghetsindexet, under rubriken "Känner du dig trygg på följande ställen?"

"Utomhus i mitt bostadsområde på dagen"
"Utomhus i mitt bostadsområde på kvällen"
"På väg till eller från skolan"
"I klassrummet"
"På rasterna i skolan"
"På discotek eller annat nöjesställe"
"Ute på stan, på allmän plats"
"På buss, tåg, tunnelbana eller liknande"
"I hemmet"

### Diagram 3-3

Trygghetsindexets fördelning



Utöver ovannämnda tre index, som vi söker bestämningsfaktorer till, har ett fjärde index, ett **hälsoindex**, skapats. Indexet används som en av de förklarande variablerna till ovanstående index i regressionerna. Hälsoindexet är baserat på fråga F2, där varje delfråga ger mellan 0 och 4 poäng beroende på hur ofta den tillfrågade personen uppger sig ha det uppräknade besväret. Ju mer sällan desto högre poäng, där "varje dag" tilldelas 0 och "mer sällan eller aldrig" tilldelas 4. En individ kan ha ett hälsoindex mellan 0 och 24.

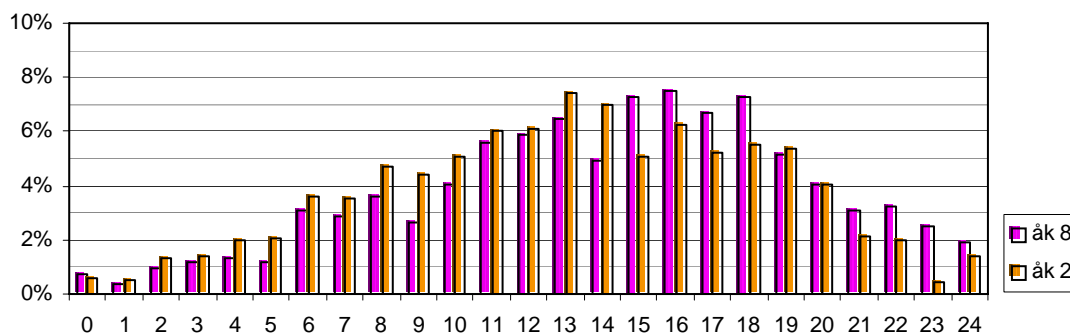
### Tabell 3-4

Frågorna som ligger till grund för hälsoindexet, under rubriken "Hur ofta har du haft följande besvär under senaste halvåret?"

"Huvudvärk"
"Ont i magen"
"Svårt att somna"
"Känt dig stressad"
"Trött under dagarna"
"Sovit dåligt på natten"

### Diagram 3-4

Hälsindexets fördelning



### 3.2.2. Multipelregression

Analyser av statistiskt material kan ske på ett flertal sätt. Ett av de enklare är att använda korstabuleringar och chi2-test som vi gjort ovan i den deskriptiva delen. Enkla korstabuleringar har dock en stor svaghet. Genom att endast korstabulera två variabler, exempelvis individers skoltrivsel på olika skolor, förloras möjligheten att närmare bedöma vad som egentligen ligger bakom skillnader i en variabel mellan grupper av individer, exempelvis skillnader i skoltrivsel mellan olika skolor.

Om skoltrivsel främst bestäms av andra faktorer (än vilken skola individen går i) är skillnader mellan skolor i själva verket en effekt av skillnader i individsammansättningen mellan skolorna. Om man tänker sig att vissa inslag i en elevs bakgrund är särskilt viktiga för att få en god skoltrivsel, kommer ju skolor med en överrepresentation av elever med nämnda inslag i sin bakgrund att framstå som bättre än andra. Detta utan att skolan i sig nödvändigtvis är bättre – den kanske bara har ett fördelaktigt upptagningsområde.

För att mer detaljerat kunna avgöra eventuella samband mellan de valda fördjupningsområdena och andra relevanta variabler så har vi valt att utöka vår verktygslåda med  $s$   $k$  multipelregressioner. Multipelregression förklaras i appendix B för den som inte redan är bekant med metoden.

### 3.3. Tillvägagångssätt

Som nämnts är alltså korstabuleringar ett trubbigt verktyg att använda vid analys av mer omfattande statistisk data. Vi valde istället att använda oss av multipelregressioner för att kunna hitta de faktorer som påverkar de beräknade indexen. Frågan var ju vilka faktorer som påverkar skoltrivsel, demokratisk delaktighet och trygghet. Vi skapade följaktligen ett antal regressionsmodeller, där varje modell hade ett av indexvärdena som oberoende variabel. De förklarande variabler vi använde går igenom nedan. För varje index genomfördes en regression för varje åldersgrupp: åk 8 och gymnasiet åk 2.

För att komma fram till en så bra modell som möjligt, dvs en modell som förklarar variationen i den oberoende variabeln så långt som möjligt, genomförde vi en *stegvis* regression. Begreppet stegvis regression innebär att man steg för steg tar bort och lägger till förklarande variabler i syfte att förbättra modellens förklaringsvärde,  $R^2$ .

Vi började med en lista på socioekonomiska variabler och variabler som representerar skolor. De socioekonomiska variablerna var följande:

- 'Är tjej',
- 'Bor i villa, gård eller radhus',
- 'En utomnordisk förälder (modern)',
- 'En utomnordisk förälder (fadern)',
- 'Två utomnordiska föräldrar',

- 'Bor med båda föräldrarna',
- 'Båda föräldrarna arbetar',
- 'Har under de senaste 12 månaderna gjort semesterresa utomlands som varat minst en vecka'.

Vi tog undan för undan bort socioekonomiska faktorer som inte hade ett stabilt och starkt förklaringsvärde (vi uteslöt variabler som antog P över 0,1). Skolvariablerna behöll vi även om vissa av dem hade dåligt förklaringsvärde. Anledningen till detta var att vi inte ville få flera skolor som referens i skoljämförelserna.

En rad andra variabler kontrollerades sedan steg för steg för att bedöma om de hade ett betydande förklaringsvärde och därmed kunde bidra till modellen. De förklarande variabler som testades var:

- 'Högt hälsoindex' (sant om individen tillhör den övre tredjedelen av hälsoindexskalan i sin årskurs),
- 'Aktiv i minst en förening',
- 'Har ganska/väldigt lite att göra på fritiden',
- 'Har för mycket fritid',
- 'Har för lite fritid',
- 'Dricker alkohol en gång i veckan eller oftare',
- 'Dricker aldrig alkohol' (användes i modellerna för åk 8 eftersom få där dricker en gång i veckan eller oftare),
- 'Röker en gång i veckan eller oftare',
- 'Har testat marijuana/hasch'.

Om ovanstående visade sig viktiga så inkluderades de i respektive modell (variabler som fått ett P-värde över 0,09 har inkluderats). Vid regressionerna på demokratisk-delaktighetsindex bytte vi ut variabeln 'Aktiv i minst en förening' mot variabeln 'Aktiv i en förening förutom politiskt parti': Anledningen till det var att demokratisk-delaktighetsindex redan mäter medlemskap i politiska förbund. Vi vill istället se om aktivitet i andra föreningar än politiska förbund bidrar till ökad demokratisk aktivitet.

### 3.4. Resultat

#### 3.4.1. Läsanvisning till tabeller

Tabellerna i resultatdelen visar B-koefficienter för modellens förklarande variabler med tillhörande standardfel (SE) och P-värde.

Variabler/påståenden som en gång varit med i modellen, men under försökens gång utesluts, har tomma celler i B-, SE- och P-kolumnerna. Variabler som aldrig antagits i modellerna syns däremot inte i tabelluppräknarna.

#### 3.4.2. Skoltrivsel

I Tabell 3-5 och Tabell 3-6 visas två regressionsmodeller för årskurs 8 och årskurs 2. När modellerna jämförs med varandra visar det sig att det finns olika förklaringsvariabler bakom skoltrivsel, beroende på om eleven går i årskurs 8 i grundskolan eller årskurs 2 i gymnasiet.

##### Tabell 3-5

Skoltrivsel för grundskoleelever årskurs 8

R<sup>2</sup> = 0,226

	B	SE	P
(Constant)	23,732	0,560	0,000
[A2] Är tjej			
[A3] Bor med båda föräldrarna			
[A4] Bor i villa, gård eller radhus			

[A6] Två utomnordiska föräldrar			
[A6] En utomnordisk förälder (modern)			
[A6] En utomnordisk förälder (fadern)			
[A8] Går på friskola/resursskola	<b>2,972</b>	1,318	0,024
[A8] Går på Östratornskolan	<b>2,027</b>	0,950	0,033
[A8] Går på Vikingaskolan	<b>-1,782</b>	1,060	0,093
[A8] Går på Nyvångskolan	<b>0,802</b>	0,696	0,250
[A8] Går på Genarpskolan	<b>0,849</b>	0,997	0,395
[A8] Går på Killebäckskolan	<b>-4,374</b>	0,794	0,000
[A8] Går på Svaleboskolan	<b>-2,276</b>	0,774	0,003
[A8] Går på Järnåkraskolan	<b>1,262</b>	0,764	0,099
[A8] Går på Svaneskolan	<b>0,646</b>	0,697	0,354
[A8] Går på Gunnesboskolan	<b>1,811</b>	0,781	0,021
[A8] Går på Fäladsgården	<b>-1,472</b>	0,742	0,048
[A8] Går på Fågelskolan	<b>-1,756</b>	0,861	0,042
[A9,10] Båda föräldrarna arbetar			
[B9] Har under de senaste 12 månaderna gjort semesterresa utomlands som varat minst en vecka			
[F2=C] Högt hälsoindex	<b>2,068</b>	0,384	0,000
[B1] Har för lite fritid	<b>-1,905</b>	0,397	0,000
[B1] Har för mycket fritid	<b>-2,563</b>	0,786	0,001
[F5] Dricker aldrig alkohol	<b>1,346</b>	0,393	0,001
[B2] Har ganska/väldigt lite att göra på fritiden	<b>-1,524</b>	0,520	0,003

**Tabell 3-6**

Skoltrivsel för gymnasieelever årskurs 2

R<sup>2</sup> = 0,194

	<b>B</b>	SE	P
(Constant)	<b>22,681</b>	0,449	0,000
[A2] Är tjej	<b>1,446</b>	0,283	0,000
[A3] Bor med båda föräldrarna			
[A4] Bor i villa, gård eller radhus			
[A6] Två utomnordiska föräldrar	<b>-0,811</b>	0,464	0,081
[A6] En utomnordisk förälder (modern)	<b>1,217</b>	0,738	0,100
[A6] En utomnordisk förälder (fadern)			
[A11] Går på friskola	<b>4,937</b>	0,492	0,000
[A11] Går på Katedralskolan	<b>1,164</b>	0,378	0,002
[A11] Går på Spyken	<b>2,541</b>	0,403	0,000
[A11] Går på Vipeholmskolan	<b>-0,750</b>	0,406	0,065
[C2] Bor utanför Lunds kommun			
[A12,13] Båda föräldrarna arbetar	<b>0,966</b>	0,329	0,003
[B9] Har under de senaste 12 månaderna gjort semesterresa utomlands som varat minst en vecka			
[F2=C] Högt hälsoindex	<b>1,667</b>	0,292	0,000
[B2] Har ganska/väldigt lite att göra på fritiden	<b>-1,236</b>	0,319	0,000
[F5] Röker en gång i veckan eller oftare	<b>-0,837</b>	0,396	0,035
[F5] Dricker alkohol en gång i veckan eller oftare	<b>-0,738</b>	0,332	0,026
[F11] Har testat marijuana/hasch	<b>-0,712</b>	0,407	0,080

För grundskolans del kan sägas att de socioekonomiska variablerna – boende, etiskt ursprung och möjlighet till utlandssemester – tycks ha liten betydelse. I gymnasiet verkar etiskt ursprung däremot ha större betydelse. Att ha två utländska föräldrar inverkar negativt på elevens skoltrivsel, medan individer med en utländsk mor och en svensk far av någon anledning trivs bättre än referensgruppen

som består av individer med antingen två svenska föräldrar eller en svensk mor och en utomnordisk far.

En variabel som har stor betydelse i gymnasieskolan är kön. Variabeln verkar dock sakna betydelse för skoltrivseln på grundskolan.

Den av de deltagande kommunala grundskolorna som valts som referens för övriga skolor är Lerbäckskolan. Valet föll på denna skola eftersom det är en skola i Lunds tätort med ett stort antal svarande och dessutom en skola som inte utmärker sig med ett extremt högt eller lågt skoltrivselindex bland eleverna. För gymnasieskolorna valdes referensen Polhem med samma enkla kriterier som vid valet av Lerbäck.

Elevers skola har i de flesta fall betydelse. I jämförelse med Lerbäckskolan visar det sig att följande skolor har en relativt bättre trivsel:

- Östra Torn,
- Järnåkra,
- Gunnesbo.

Noterbart är att 8:e-klassare i det vi benämner 'friskola/resursskola', vilka främst består av kommunens resursskolor och som betraktas generellt här, har bättre trivsel än de ovan namngivna kommunala grundskolorna. På grund av det ringa antalet svarande bland dessa övriga skolor bör dock stor försiktighet iaktas i eventuella slutsatser.

Följande skolor visar sig ha relativt sämre skoltrivsel:

- Vikingaskolan,
- Killebäck,
- Svalebo,
- Fäladsgården,
- Fågelskolan.

För gymnasisterna valde vi alltså Polhem som referensskola, och i jämförelse med denna så ser skoltrivseln mycket bättre ut för Spykeneleverna, eleverna på Katedralskolan men framför allt för friskoleeleverna. Vipeholmskolan ligger illa till i sammanhanget.

Oavsett ålder så har de elever vi placerat bland den tredjedel med mest gynnsamma hälsoindikatorer även allmänt bättre skoltrivsel. Variabeln har en obestridlig effekt.

Tydlig effekt har även upplevelsen av att ha för lite av intresse att göra på fritiden. Detta påverkar skoltrivseln i negativ riktning. När vi bara tittar på 8:e-klassare ser vi att de som upplever att de har antingen för mycket eller för lite fritid har sämre skoltrivsel.

Bland både gymnasister och grundskoleelever kan vi konstatera att de som dricker mer än sina jämnåriga kamrater förefaller trivas sämre i sin skola. Likartade relationer finns hos gymnasisterna – men inte hos 8:orna – både mellan användning av tobak och skoltrivsel respektive laborerande med marijuana/hasch och skoltrivsel.

### 3.4.3. Demokratisk delaktighet

Modellerna för demokratisk delaktighet presenteras i nedanstående tabeller.

**Tabell 3-7**

Demokratisk delaktighet för grundskoleelever årskurs 8

R<sup>2</sup> = 0,126

	B	SE	P
--	---	----	---

(Constant)	<b>4,620</b>	0,509	0,000
[A2] Är tjej	<b>1,207</b>	0,231	0,000
[A3] Bor med båda föräldrarna			
[A4] Bor i villa, gård eller radhus			
[A6] Två utomnordiska föräldrar			
[A6] En utomnordisk förälder (modern)			
[A6] En utomnordisk förälder (fadern)			
[A8] Går på friskola	<b>0,086</b>	0,841	0,919
[A8] Går på Östratornskolan	<b>0,630</b>	0,611	0,302
[A8] Går på Vikingaskolan	<b>1,373</b>	0,713	0,055
[A8] Går på Nyvångskolan	<b>0,329</b>	0,445	0,461
[A8] Går på Genarpskolan	<b>-0,313</b>	0,650	0,630
[A8] Går på Killebäckskolan	<b>-1,345</b>	0,508	0,008
[A8] Går på Svaleboskolan	<b>-1,440</b>	0,499	0,004
[A8] Går på Järnåkraskolan	<b>-0,234</b>	0,505	0,643
[A8] Går på Svaneskolan	<b>-0,133</b>	0,459	0,772
[A8] Går på Gunnesboskolan	<b>-0,405</b>	0,503	0,422
[A8] Går på Fäladsgården	<b>0,599</b>	0,482	0,214
[A8] Går på Fågelskolan	<b>0,845</b>	0,556	0,129
[A9,10] Båda föräldrarna arbetar			
[B9] Har under de senaste 12 månaderna gjort semesterresa utomlands som varat minst en vecka			
[B7] Aktiv i minst 1 förening förutom politiskt parti	<b>1,144</b>	0,295	0,000
[B1] Har för lite fritid	<b>0,802</b>	0,248	0,001
[F5] Dricker aldrig alkohol	<b>-0,546</b>	0,284	0,055
[F5] Röker aldrig	<b>-0,743</b>	0,389	0,057

**Tabell 3-8**

Demokratisk delaktighet för gymnasieungdomar årskurs 2

R<sup>2</sup> = 0,117

	<b>B</b>	SE	P
(Constant)	<b>5,260</b>	0,307	0,000
[A2] Är tjej	<b>0,410</b>	0,199	0,039
[A3] Bor med båda föräldrarna			
[A4] Bor i villa, gård eller radhus			
[A6] Två utomnordiska föräldrar			
[A6] En utomnordisk förälder (modern)			
[A6] En utomnordisk förälder (fadern)			
[A11] Går på friskola	<b>0,837</b>	0,347	0,016
[A11] Går på Katedralskolan	<b>0,723</b>	0,268	0,007
[A11] Går på Spyken	<b>1,346</b>	0,289	0,000
[A11] Går på Vipeholmskolan	<b>-0,882</b>	0,287	0,002
[C2] Bor utanför Lunds kommun	<b>-0,929</b>	0,195	0,000
[A12,13] Båda föräldrarna arbetar			
[B9] Har under de senaste 12 månaderna gjort semesterresa utomlands som varat minst en vecka			
[B7] Aktiv i minst 1 förening förutom politiskt parti	<b>0,959</b>	0,200	0,000
[F2=C] Högt hälsindex	<b>-0,648</b>	0,205	0,002
[F5] Dricker alkohol en gång i veckan eller oftare	<b>0,460</b>	0,209	0,028
[B1] Har för lite fritid	<b>0,353</b>	0,195	0,070

Det första vi noterar är att tjejer har större demokratisk delaktighet än killar i båda åldersgrupperna.

Vi kan inte påvisa att några socioekonomiska faktorer skulle inverka på omfattningen av individens demokratiska aktivitet.

Indexvärdet påverkas inte i någon stor utsträckning beroende på vilken grundskola eleven går. Det vi kan säga är: Elever på vikingaskolan har utmärkt sig på ett positivt sätt genom att ha bättre delaktighet än referensskolan Lerbäckskolan. Killebäckskolans och Svaleboskolans elever har lägre aktivitet än Lerbäckskolans. Inom gymnasiet är sambandet starkare där friskoleelever, Spykenelever och elever på Katedralskolan har högre demokratisk delaktighet än både Vipeholmsskolans och referensskolan Polhems elever.

Ett tydligt och förväntat samband syns mellan föreningsaktivitet och demokratisk delaktighet. Det gäller både gymnasiegruppen och grundskolegruppen.

Mer demokratiskt delaktiga ungdomar känner att de har för lite fritid och tycks dricka mer. På grundskolan tycks de dessutom röka mer.

Demokratiskt aktiva gymnasister har av någon anledning sämre hälsoindex.

### 3.4.4. Trygghet

Resultat från försöken med trygghetsmodellen visas i de båda tabellerna nedan.

**Tabell 3-9**

Trygghet för grundskoleelever årskurs 8

R<sup>2</sup> = 0,149

	B	SE	P
(Constant)	<b>14,223</b>	0,354	0,000
[A2] Är tjej	<b>-0,832</b>	0,196	0,000
[A3] Bor med båda föräldrarna			
[A4] Bor i villa, gård eller radhus			
[A6] Två utomnordiska föräldrar			
[A6] En utomnordisk förälder (modern)			
[A6] En utomnordisk förälder (fadern)			
[A8] Går på friskola	<b>0,228</b>	0,671	0,734
[A8] Går på Östratornskolan	<b>0,481</b>	0,509	0,345
[A8] Går på Vikingaskolan	<b>-0,994</b>	0,580	0,087
[A8] Går på Nyvångskolan	<b>0,327</b>	0,378	0,388
[A8] Går på Genarpskolan	<b>1,344</b>	0,555	0,016
[A8] Går på Killebäckskolan	<b>0,109</b>	0,419	0,794
[A8] Går på Svaleboskolan	<b>0,951</b>	0,416	0,023
[A8] Går på Järnäkraskolan	<b>0,725</b>	0,418	0,083
[A8] Går på Svaneskolan	<b>0,570</b>	0,378	0,132
[A8] Går på Gunnesboskolan	<b>0,636</b>	0,416	0,127
[A8] Går på Fäladsgården	<b>0,497</b>	0,400	0,215
[A8] Går på Fågelskolan	<b>0,424</b>	0,476	0,374
[A9,10] Båda föräldrarna arbetar	<b>0,561</b>	0,240	0,020
[B9] Har under de senaste 12 månaderna gjort semesterresa utomlands som varat minst en vecka			
[F2=C] Högt hälsoindex	<b>1,121</b>	0,203	0,000
[F11] Har testat marijuana/hasch	<b>-3,231</b>	0,741	0,000
[B2] Har ganska/väldigt lite att göra på fritiden	<b>-0,901</b>	0,277	0,001
[F5] Röker en gång i veckan eller oftare	<b>1,169</b>	0,544	0,032

**Tabell 3-10**

Trygghet för gymnasieelever årskurs 2

R<sup>2</sup> = 0,124

	B	SE	P
(Constant)	<b>15,654</b>	0,175	0,000
[A2] Är tjej	<b>-1,111</b>	0,142	0,000
[A3] Bor med båda föräldrarna			
[A4] Bor i villa, gård eller radhus			
[A6] Två utomnordiska föräldrar	<b>-0,691</b>	0,227	0,002
[A6] En utomnordisk förälder (modern)			
[A6] En utomnordisk förälder (fadern)			
[A11] Går på friskola	<b>-0,332</b>	0,248	0,180
[A11] Går på Katedralskolan	<b>-0,128</b>	0,192	0,504
[A11] Går på Spyken	<b>-0,386</b>	0,204	0,058
[A11] Går på Vipeholmskolan	<b>-0,440</b>	0,205	0,032
[C2] Bor utanför Lunds kommun			
[A12,13] Båda föräldrarna arbetar			
[B9] Har under de senaste 12 månaderna gjort semesterresa utomlands som varat minst en vecka			
[F2=C] Högt hälsoindex	<b>0,852</b>	0,147	0,000
[B2] Har ganska/väldigt lite att göra på fritiden	<b>-0,492</b>	0,160	0,002
[F5] Dricker alkohol en gång i veckan eller oftare	<b>0,419</b>	0,152	0,006

Vi kan se att tjejer är otryggare än killar i båda åldersgrupperna och att skillnaden är något större hos gymnasisterna.

Bland de socioekonomiska faktorerna så är det enda påvisade sambandet att individer på gymnasiet med två utomnordiska föräldrar är otryggare än de med en eller två svenska föräldrar.

Vid vilken skola eleven går har genomgående en otydlig effekt på tryggheten. Vi kan dock säga följande: Svaleboskolans och speciellt Genarpskolans elever förefaller tryggare och Vikingskolans otryggare än Lerbäckskolans elever vilka som vanligt används som referens. På gymnasienivån så är Spykenelever och elever på Vipeholmsskolan otryggare än Polhemskolans elever.

Vidare så är hälsoindexet positivt korrelerat med trygghet -- vi kan se att den tredjedel individer i varje åldersgrupp som har fördelaktigast hälsoindex även tenderar att ha ett högre trygghetsindex.

Det tydligaste vi kan se i modellen är att de i grundskolan som anger att de testat marijuana eller hasch har en mycket stark tendens till att vara otrygga. Annars har de som dricker mycket jämfört med jämnåriga ett generellt högre trygghetsindex och på samma sätt även de i grundskolan som röker mycket.

Slutligen så ser vi att de som har lite eller inget av intresse att göra på fritiden har en benägenhet att känna sig mindre trygga. Detta gäller båda åldersgrupperna.

### 3.5. Diskussion

Svaren från fördjupningsdelen överraskar föga i förhållande till vad vi känner till sedan tidigare. Socioekonomiska faktorer har betydelse för individens utveckling i en lång rad ämnen, däribland skoltrivsel, det vet vi. I det här fallet slår vissa socioekonomiska variabler, som att båda föräldrarna arbetar, igenom i några modeller. Andra variabler har inte en direkt socioekonomisk koppling, men väl en indirekt, t.ex. att båda föräldrarna är födda utanför Norden. Detta har betydelse för både skoltrivsel och trygghet. I vår diskussion nedan fokuserar vi dock på genusperspektivet, föreningslivsperspektivet och skolperspektivet.

### 3.5.1. Genusperspektivet

Myndigheten för skolutveckling presenterade i augusti 2005 en rapport av Mats Björnsson som visar att pojkar har genomgående sämre resultat inom samtliga ämnen, bortsett från idrott och hälsa, än flickor.<sup>1</sup> Könsskillnaden i skolresultat tycks skära genom både klasstillhörighet och etnisk tillhörighet. När det gäller klasstillhörighet ökar t.ex. läsförmågan med social klass; ju högre klass, ju högre läsförmåga. Däremot var könsskillnaderna konstanta.<sup>2</sup>

Vår undersökning gäller i och för sig inte skolresultat. Att flickor generellt sett trivs bättre i skolan än pojkar stämmer emellertid väl med bilden att flickor generellt sett lyckas bättre i skolan än pojkar, något som kan få en förklaring i ett resonemang kring maskulinitet. Vi kan också låta resonemanget beröra livet utanför skolans dörrar för att finna en teoretisk bakgrund till de andra resultat vi fått. Låt oss till att börja med titta på varför flickorna har bättre skolresultat än pojkarna.

#### Varför har flickor bättre skolresultat än pojkar?

Björnsson hänvisar till ett flertal forskare som studerar maskulinitet. Det sammanfattande budskapet tycks vara att dagens maskulinitet är omodern och inte har lyckats anpassa sig till dagens kunskapssamhälle. I många skolor finns en stark anti-pluggkultur bland eleverna som särskilt inverkar på pojkar. Maskulinitet har ofta konstaterats vara motsatser till stillsamt skolarbete; hårdhet, konfrontation, aggressivitet. Pojkar måste dagligen förhandla om sin sociala position i förhållande till andra pojkar med olika status.

Flickorna har däremot kunnat leva upp till ett modernt feministiskt krav på att prestera och konkurrera med pojkar/män i utbildning och på arbetsmarknaden. Ett krav som motsvaras av en konsumtionsekonomi där normen är att både kvinnor och män förvärvsarbetar.

#### Är det skolans fel?

I olika sammanhang har en ökad feminisering av skolan angetts som en förklaring på varför pojkarna lyckas sämre än flickorna. Pojkarnas behov skulle i en sådan förklaringsmodell inte kunna tillfredsställas eftersom de kvinnliga lärarna inte förstår pojkarna. Andra förklaringsmodeller har varit att strukturen i skolan i alltför hög grad varit inriktad på en lärstil som passar pojkar sämre än flickor.

En annan forskare, Ann Phoenix, menar att den individualisering av skolan som varit genomgående för skolan i västvärlden i något decennium, där ansvaret för lärandet läggs på den individ som skall lära sig, varit negativt för pojkar. Hon menar att den utvecklingen går tvärs emot de krav som pojkar har i sin sociala vardag. Killar har inte samma frihet som tjejer när det gäller skolarbete och kan inte välja att anstränga sig för bra skolresultat, utan måste dagligen vakta sin position i den sociala hierarkin i förhållande till andra killar.<sup>3</sup>

Björnsson refererar till flera forskare som menar att fokus i väldigt stor utsträckning legat på att få flickorna att växa och ta för sig. I jakten på en ny modern kvinnlighet har pojkarna och manligheten kommit efter.

*”Sammantaget framträder en bild av att kvinnligheten och flickornas framtidsprojekt vartefter blivit mer debatterat, dynamiskt, framåtriktat och synligt medan manligheten och pojkarnas värld är mer utforskad, okänd, bakåtriktad och oreformerad. Kanske är [...] maskuliniteten ’vår egen tids mörka kontinent’”.*<sup>4</sup>

<sup>1</sup> Björnsson, Mats (2005), *Kön och skolframgång: tolkning och perspektiv*, Myndigheten för skolutveckling

<sup>2</sup> Björnsson (2005), s. 21

<sup>3</sup> Phoenix, Ann (2003), *Neoliberalism and Masculinity* i *Youth and Society* Vol. 36 No.2 December 2003

<sup>4</sup> Björnsson (2005)

## Varför har kön betydelse för skoltrivseln i gymnasiet men inte i grundskolan?

Enligt Björnsson gäller anti-pluggkulturen som en maskulin norm i huvudsak lägre årskurser. Vid högre utbildning kan man mycket väl hitta en intellektuell man som ett maskulint ideal.

Om detta även gäller gymnasiet anger inte Björnsson. Vad som dock kan tyckas ganska tydligt är att när ungdomen lämnar grundskolan för gymnasiet, tvingas ungdomen även lämna den sociala hierarkin. Möjligen har man en hög (eller låg) status i denna hierarki. På gymnasiet tvingas man börja om från början och bygga sin sociala status. Det kan vara andra saker som ses som viktiga på gymnasiet. Gymnasiet är betydligt mer resultatintriktat än grundskolan. Låt oss tänka oss en pojke som har trivts på grundskolan på grund av hög social status (eftersom han har haft låga betyg). På gymnasiet är det inte säkert att samma förhållande råder mellan status och resultat. Då förlorar pojken i status och trivs sämre i skolan.

### Pojkars demokratiska underskott

Som vi sett i undersökningen vill pojkar i mindre utsträckning vara med och bestämma i skolan. Det finns signifikanta skillnader mellan könen både vad det gäller intresse för samhällsfrågor och demokratisk delaktighet. Som ett stöd till statistiken så består deltagarna i Lunds ungdomsforum, ungdomstinget, av ca 2/3 tjejer. Detta stämmer även väl överens med nationella siffror och statistik över medlemskap ungdomsråd i andra kommuner.

Björnsson menar att ”konstruktionen av en viss typ av maskulinitet” innehåller ”just sådana attityder som skolan *inte* vill förmedla”. Enligt Björnsson ligger den demokratiska människan som skolan vill bygga närmare den kvinnlighet som förutsätts prägla flickkulturerna. Troligtvis är intresseskillnaderna när det gäller samhällsengagemang ett resultat av att killar tvingas välja andra intresseområden som bättre gynnar deras sociala position på det sätt som beskrivs ovan.

### Trygghet och maskulinitet

Vi kan konstatera att tjejerna i Lund är mer otrygga än de jämnåriga killarna. Detta trots att killar utsätts för signifikant mer våld och hot. I den deskriptiva statistiken ser vi att killarna känner sig mer än dubbelt så trygga när de är ute på kvällen i sitt eget bostadsområde som de jämnåriga tjejerna. Detta gäller såväl i åk 8 som på gymnasiet. Knappt 11 % av tjejerna i åk 8 har varit rädda för att gå ut och drygt 16 % av gymnasietjejerna. Som en jämförelse är det endast 2 % av killarna i gymnasiet som undvikit att gå ut på grund av rädsla. Att tjejerna känner sig mer otrygga kan säkert förklaras på flera sätt. Massmedias betydelse med relativt stor uppmärksamhet kring våldtäkter, gruppvåldtäkter i ungdomsgäng, misshandel m m har säkert inverkat.

Om maskulinitet, som ovan, sägs innebära hårdhet, konfrontation och aggressivitet, samtidigt som killar konstant förväntas försvara sin sociala position, kan vi inte annat än förvänta oss att det tar sig uttryck i våld precis som våra resultat visar. Hårdhet och konfrontation kräver också att killar tvingas bortse från rädsla. Kan tjejernas större otrygghet delvis bero på större benägenhet att erkänna denna?

## 3.5.2. Föreningslivsperspektivet

Robert D. Putnam resonerar kring folkligt inflytande i sin bok *Den fungerande demokratin* där han drar lärdomar från det Italienska experimentet med regioner. 20 år efter upprättande av regionstyre i landet, och upprättandet av nya demokratiska institutioner, kunde man dra en del slutsatser. Bl a upptäckte man att ju fler som engagerade sig i frivilliga organisationer och föreningar desto bättre fungerar demokratin.<sup>5</sup> Detta bekräftar den gamla uppfattningen om samhällsengagemangets betydelse för folkstyret: den franske politiska filosofen Tocqueville skrev ju redan på 1800-talet att ett demokratiskt styrelseskick förstärks när det placeras i en kraftfull medborgerlig gemenskap.<sup>6</sup> Vi ser detta samband tydligt i Lupp-enkäten där de som är med i en eller flera föreningar också är aktiva i politiska föreningar.

<sup>5</sup> Putnam, Robert D., 1993, *Den fungerande demokratin*, s. 218 ff. Stockholm, SNS Förlag.

<sup>6</sup> Tocqueville (1805-1859) den franske politiske filosofen vars tankar har haft stort inflytande i bl a Sverige (NE)

## Social aktivitet och demokrati

Ungdomar som är mer demokratiskt delaktiga anser sig också ha för lite fritid och säger sig dricka mer. Detta kan förklaras med att de politiskt engagerade ungdomarna även har högre social aktivitet – de befinner sig i fler sociala sammanhang tack vare det mer omfattande föreningslivet, de träffar äldre ungdomar och kanske till är mer mogna än andra i samma årskurs. De får möjlighet till fler fester och deras mer omfattande sociala liv innebär fler tillfällen att konsumera alkohol.

Att de anser sig ha för lite fritid kan naturligtvis förklaras med deras större engagemang i olika föreningar. Aktiviteter i föreningar och politiska aktiviteter kan förväntas uppta mycket tid och leder till att man önskar mer fritid. Att de demokratiskt aktiva gymnasisterna har sämre hälsoindex kan möjligtvis bero på att de är aktiva i politiska och samhällliga sammanhang *istället* för att vara med i idrottsföreningar eller på annat sätt motionera. Tiden räcker inte till och intresset är kanske inte lika stort. Man kan dra paralleller till resonemangen kring genuskillnaderna – utpräglad maskulinitet innebär fokusering på områden som är fysiska snarare än intellektuella och demokratiska. Något som avtecknas också i killars större benägenhet att delta i illegala politiska aktioner.

### 3.5.3. Skolperspektivet

Vad är det som gör att elever trivs i skolan? Vilka faktorer påverkar elevernas trivsel i skolan?

Den enkät som genomfördes i år 8 på Lunds grundskolor och i år 2 på gymnasiet visar att Lundaeleverna upplever att de trivs bra på kommunens skolor. På frågan ”Hur tycker Du att det är på din skola?” har en klar majoritet av de nämnda årskurserna svarat att ”det är positiv stämning på skolan”, vilket är ett gott betyg. Denna uppfattning synliggörs i den deskriptiva delen av vår rapport. Värt att notera är att elevers skoltrivsel ökar på gymnasiet.

När eleverna svarat på frågan ”Hur tycker Du att det är på din skola?”, så har de utgått från hur de *upplever* sin skola. Just detta, att det handlar om *upplevelsen av den egna skolmiljön* är väsentligt att både understryka och fundera vidare kring. En detalj i sammanhanget som väl belyser att det just är den subjektiva upplevelsen av skoltrivsel som mäts snarare än en objektiv nivå, är de skilda uppfattningarna om skolmaten, vilken de facto är likadan på Lunds grundskolor.

### Skolkultur

Vad är det då som gör att elever trivs och menar sig ha en hög skoltrivsel och som samtidigt kan förklara de påvisade skillnaderna i trivsel mellan olika skolor? I början av 80-talet kunde forskare på båda sidorna av Atlanten (Storbritannien och USA) oberoende av varandra konstatera att det fanns betydande skillnader skolor emellan även efter det att man tagit hänsyn till socioekonomiska faktorer. I Storbritannien myntade forskare begreppet ”ethos” vilket fick sin amerikanska motsvarighet i ”socialt klimat”. Dessa innehållsmässigt lika begrepp menade forskarna skulle kunna förklara varför vissa skolor blir mer framgångsrika än andra. I Sverige myntades begreppet **skolkultur**, ett begrepp som under 1990-talet blev allt vanligare i diskussionerna om vad som formar och påverkar en skolas inre liv.

Dessa diskussioner ledde bl.a. till att Svenska kommunförbundet FoU-råd 1999 startade ett treårigt forskningsprogram: ”Skolkultur – en framgångsfaktor?” I samband med utlysningen av programmet slogs det fast att ”skolkulturen har en avgörande betydelse för en skolas innovationsförmåga och allmänna effektivitet”. Ett resultat av kommunförbundets forskningsprogram är antologin *Skolkulturer* utgiven på Studentlitteraturs förlag i Lund 2003.<sup>7</sup>

I kapitlet *Tonåringars upplevelse och prestation i skolan – en fråga om klassbakgrund?* ställer Lars Lindström, Johan Arnegård & Leif Ulriksson frågan ”Kan det istället vara så att den gode läraren i den nya skolan är den som bäst behärskar den sociala ingenjörskonsten”, d v s den läraren som inte bara är expert på sitt ämne utan därtill förfogar över en bred repertoar av undervisningsmetoder och strategier

<sup>7</sup> Persson, Anders, Studentlitteratur, Lund 2003

som kan tillämpas för olika elevgrupper? Det konstateras att **undervisningsformer och arbetssätt** visat sig ha stor betydelse för hur elever upplever skolan. Detta beläggs Lena Boström empiriskt i sin avhandling "Lärande och metod", framlagd vid Forskarskolan vid Högskolan för Lärande och Kommunikation (HLK) i Jönköping. Boströms forskning visar också vikten av att individualisera undervisningen för att möta olika elevers sätt att lära.<sup>8</sup>

### Fantasi och utmaningar

I kapitlet *Tonåringars upplevelse och prestation i skolan – en fråga om klassbakgrund* hänvisar kapitelförfattarna till psykologiprofessorn vid University of Chicago, Mihaly Csikszentmihalyi, känd för sina studier under vilka betingelser människor erfar "optimala upplevelser" eller "flow". Kapitelförfattarna pekar på den studie som Csikszentmihalyi presenterade tillsammans med två forskarkollegor, där de fann att för att utveckla sin inneboende förmåga måste ungdomar lära sig att investera i krävande uppgifter.<sup>9</sup> I studien visade det sig också att den sociala omgivningen spelade en stor roll för hur unga människor lyckades med att utveckla den egna förmågan. Csikszentmihalyis studie åskådliggjorde att skolan tyvärr ofta utövade ett negativt inflytande, då skolan var så inriktad på att "täcka allt" att det inte blev någon tid över att gå på djupet, vilket i undersökningen visade sig vara ett villkor för att elever skall uppleva "flow".

Utifrån denna studie är det intressant att på de enskilda skolorna, vidare undersöka vilka utmaningar elevernas ställs inför i kombination med hur skolor och lärare/lärlärlag väljer att både organisera sin undervisning och gemensamt med eleverna utveckla en god såväl fysisk som psykisk arbetsmiljö. I detta finns ett spännande skolutvecklingsuppdrag.

Csikszentmihalyi forskning får i Sverige stöd av professorn emeritus i psykologi – Bengt –Erik Andersson, som tillhör dem som har studerat tonåringars upplevelse av sin skolsituation. Andersson har tillsammans med några kollegor vid Lärarhögskolan i Stockholm gjort en stor undersökning, vilken delvis presenterades vid en stor internationell konferens i Frankfurt 1997, där de följt ca 1200 elever i årskurserna 7 och 9 i grundskolan och årskurs 2 i gymnasiet under en treårsperiod.<sup>10</sup> Deras forskning visar att runt 40 % av eleverna anser inte att de får utnyttja sin fantasi i skolan och lika många säger att skolan inte ställer dem inför utmaningar. Andersson har i sin forskning funnit att den skola eleven går på både spelar roll för skolupplevelsen och skoltrivseln.

Sett utifrån den nu genomförda Lupp-undersökningen vid Lunds grund- och gymnasieskolor finns det skäl att utifrån elevernas uppfattning av den upplevda skolmiljön vidare analysera hur det sociala klimatet påverkar elevers uppfattningar och möjligheter att såväl få en positiv skoltid i kombination med att också nå goda resultat.

<sup>8</sup> Boström, Lena; *Lärande & Metod, Lärstilsanpassad undervisning jämfört med traditionell undervisning i svensk grammatik*, Jönköping University Press, Jönköping 2004

<sup>9</sup> Csikszentmihalyi, *Talented Teenagers; The Roots of Success and Failure*, 1997

<sup>10</sup> "Young adults look back on their school situation in senior high school" European Conference on Educational Research, Frankfurt am Main, <http://www1.lhs.se/~benand/beaFrankfurt-97.html>

## 4. Fördjupning: ATAD och Hälsa

### 4.1. Bakgrund

ATAD står för alkohol, tobak och andra droger. Tillsammans med hälsa är detta ett område som i mycket hög grad påverkar livet för Lunds unga. Som vi sett i den tidigare fördjupningsdelen bekräftar Lupp att hälsa och ATAD i hög grad samverkar med skoltrivsel och trygghet. Här tittar vi närmare på ATAD, hälsa och några utvalda faktorer som Lupp-enkäten tagit upp.

#### 4.1.1. Problembild

Problembilden i Lunds Kommun är omfattande vilket bl a visat sig i tidigare gjorda undersökningar. Ungdomar såväl som vuxna i Lunds Kommun konsumerar mer alkohol och andra droger än flertalet andra kommuner. Andelen nikotinberoende är däremot färre. Situationen i Lund är unik i sitt slag, vilket kan härledas bl a till närheten till kontinenten, vår speciella befolkningsstruktur med en stor del unga vuxna, samt generellt mycket tillåtande attityder bland kommuninnevånarna kring ATAD.

#### 4.1.2. Tidigare undersökningar

Så kallade drogvaneyundersökningar har genomförts i Lunds skolor under vart annat år sedan 1995. Resultaten från denna undersökning är tyvärr inte jämförbara med tidigare undersökningar och ej heller med andra undersökningar som gjorts. Detta p g a att frågorna i Lupp inte harmoniserar med gängse sätt att ställa frågor. Exempel på detta är att tidsintervallen inte överensstämmer, att formuleringar inte är de allmänt vedertagna samt att det inte går att jämföra åk 8 med åk 9 där vi tidigare genomfört undersökningarna. Vissa indikationer av vikt går dock att få från Lupp, vilket vi kommer att redovisa i nedanstående avsnitt.

### 4.2. Tillvägagångssätt

I denna fördjupningsdel, ATAD och Hälsa, analyserar vi sambandet mellan *socioekonomiska variabler*, *riskfaktorer* och *riskbeteenden* i Lupp-enkätens data. Vi använder korstabuleringar och Chi2-test för att bestämma huruvida samband existerar.

#### 4.2.1. Bestämningfaktorer

Faktorer som påverkar hälsan varierar över tid i takt med samhällsutvecklingen. Dessa faktorer kallas *bestämningfaktorer* och finns i individ-, grupp- eller samhällsperspektiv. Exempel är:

- Arv, kön och ålder (faktorer som vi inte kan påverka).
- Goda sociala nätverk, bra socialt stöd och positiva vuxenkontakter för barn är hälsofrämjande faktorer som hjälper oss att stå emot risker.
- Våra livsstilar och levnadsvanor kan vara både frisk- eller riskfaktorer som till exempel våra matvanor.
- Strukturella faktorer i samhället såsom samhällsekonomi, fysisk och social miljö, politiska beslut påverkar lokalsamhället och därmed boende, arbete, trafik, utbildning etc.

En bestämningfaktor kan verka både som en frisk-, skydds- och hälsofrämjande faktor eller som en riskfaktor. Hälsa skapas nära människor på de arenor där vi verkar, bor och lever t ex bostadsområdet, arbetsplatsen, skolan, fritiden, i familjen och bland släkt och vänner.

Tabell 4-1

Bestämningfaktorer

Riskfaktorer	Skyddsfaktorer
Skolk	Frånvaro av skolk
Dålig hälsa	God hälsa
Utsatt för mobbning	

Deltar i mobbning	
Föräldrar som bjuder	Föräldrar som har normer
Ostrukturerad fritid	Strukturerad fritid
Negativ syn på framtiden	Positiv syn på framtiden
Stress	

#### 4.2.2. Socioekonomiska variabler

Följande är de socioekonomiska variabler som vi undersökt:

- Genus
- Föräldrars sysselsättning
- Etnicitet
- Boendeform

#### 4.2.3. Riskbeteenden

Dessa är de riskbeteenden som vi önskat kontrollera:

- Röker varje dag
- Snusar varje dag
- Dricker varje dag/flera gånger i veckan
- Känner sig berusad någon gång i veckan
- Använder andra droger mer än 10 gånger

### 4.3. Resultat & analys

#### 4.3.1. Socioekonomiska samband

Inga signifikanta statistiska samband har utmärkt sig då det gäller socioekonomiska faktorer som sysselsättning, etnicitet och boendeform. Detta är såväl positivt, som anmärkningsvärt, då detta innebär att Lunds kommun har ett betydligt bättre utgångsläge än flertalet andra kommuner. Frånvaro av tydlig segregation mellan olika bostadsområden och befolkningsgrupper är en skyddsfaktor som rimligtvis borde gynna en låg konsumtion av ATAD. Givetvis spelar även andra faktorer in, men det är ändå påfallande att trots våra utomordentligt goda förutsättningar, så har vi en iögonfallande hög konsumtion vid en jämförelse med andra kommuner<sup>11</sup>.

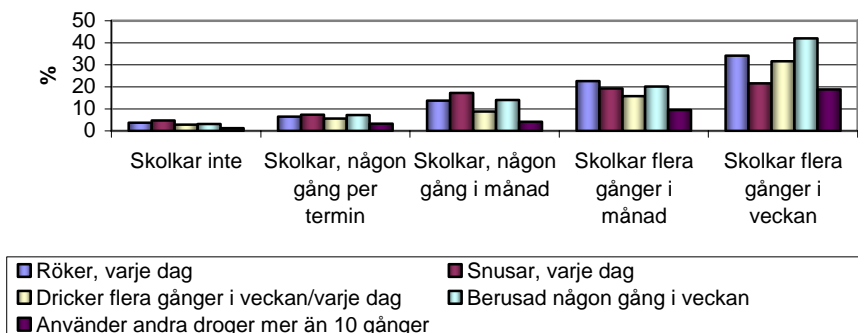
#### 4.3.2. Sambandet mellan riskfaktorer och riskbeteende

Vi har alltså lyft fram fem kriterier för riskbeteende; röker varje dag, snusar varje dag, dricker varje dag/flera gånger i veckan, känner sig berusad någon gång i veckan samt de som använder andra droger mer än 10 gånger. Våra analyser har resulterat i följande konstateranden:

<sup>11</sup> Se ATAD Årsrapport 2004.

**Diagram 5.1**

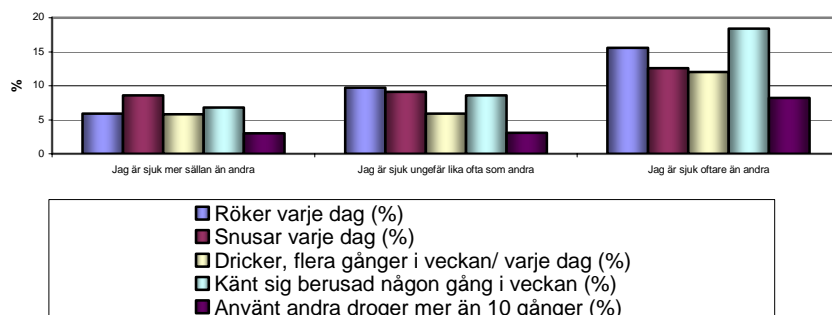
**Sambandet mellan skolk och riskbeteende, Lupp Åk 2**



Det finns ett samband mellan skolk och riskbeteende (P\*\*\*). Detta samband bekräftar svensk och internationell forskning som pekar ut skolk som den enskilt starkaste indikatorn på ett riskbeteende. Detta samband gäller såväl åk 8 som gymnasiets åk 2. En av de bästa förebyggande insatserna en skola kan göra är att aktivt arbeta för att motverka skolk samt att ha en plan för att följa upp detta då det inträffar.

**Diagram 5.2**

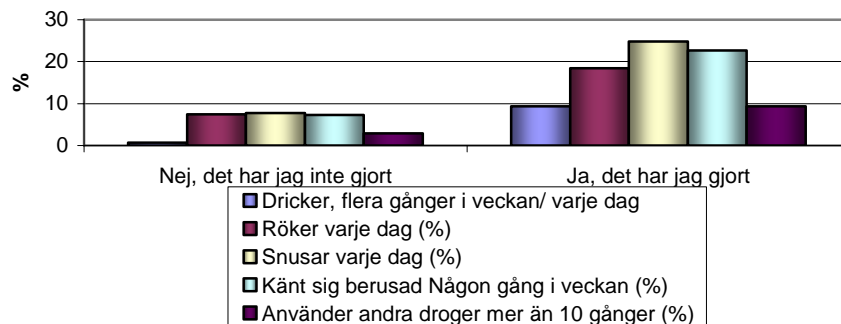
**Sambandet mellan hälsa och riskbeteende, Lupp Åk 2**



Det finns ett samband mellan upplevd hälsa och alla riskbeteenden förutom användande av snus (P\*\*\*). De som upplever sig ha en sämre hälsa har även ett ökat riskbeteende. Det finns anledning att tro att en del av riskbeteendet i själva verket är en självmedicinering.

**Diagram 5.4**

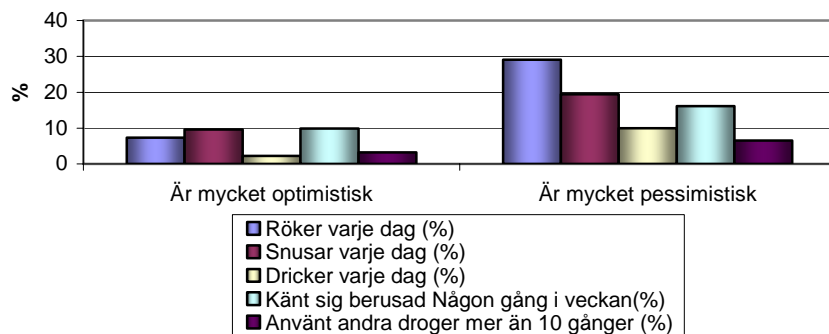
**Har du själv deltagit i mobbning? Lupp Åk 2**



Att delta i mobbning är en stark indikator på riskbeteende (P\*\*\*). Detta gäller såväl elever i åk 8 som gymnasiets åk 2. Martin Forster visar i sin forskningssammanställning "En grund för att växa" att olika former av sk anti-socialt beteende är mer eller mindre tydliga markörer för olika riskbeteenden. I stort sett samma resultat visas vid frågan "Har du blivit mobbad?". Såväl de som deltar vid mobbning som de som är utsatta, tillhör en riskgrupp.

**Diagram 5.6**

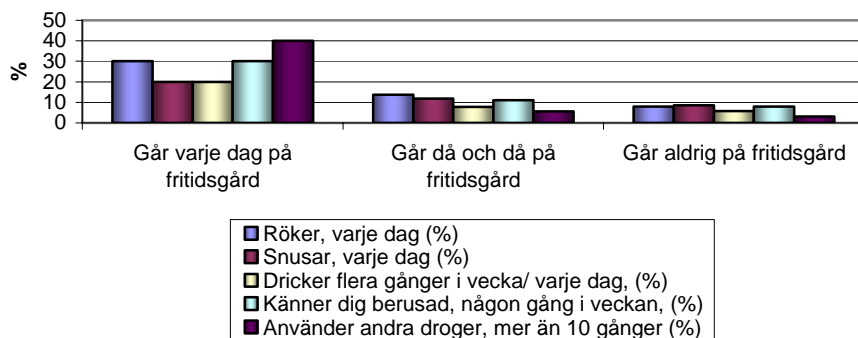
**Sambandet mellan framtidstro och riskbeteende, Lupp Åk 2**



Kommentar: Att ha känt sig berusad någon gång i veckan är inte signifikant. Däremot är övriga riskbeteenden signifikanta; Rökning (P\*\*\*), Dricker varje dag (P\*\*), Användning av andra droger (P\*). Det går att skönja ett mönster med ett samband mellan att ha en pessimistisk syn på framtiden och en hög konsumtion av ATAD. I synnerhet rökning är en stark indikator på ohälsa.

**Diagram 5.7**

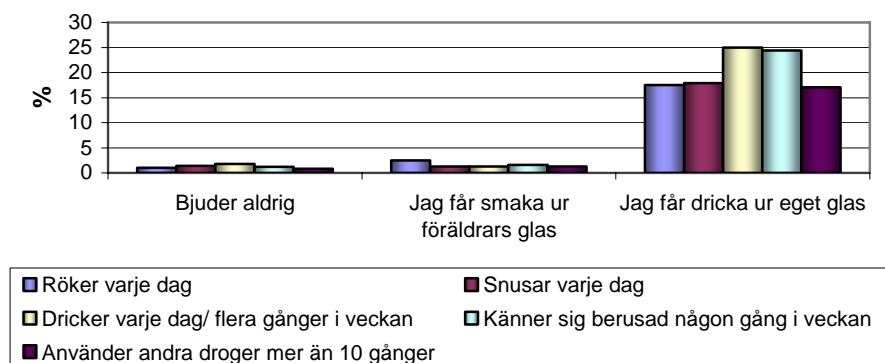
**Hur ofta går du på fritidsgård eller liknande? Lupp Åk 2**



Det finns ett markant samband mellan riskbeteende och att ofta vistas på fritidsgård, med undantag för riskbeteendet att känna sig berusad, vilket inte är signifikant ( $P > 0,05$ ). Detta gäller såväl åk 8 som gymnasiets åk 2. Liknande samband har tidigare visats från forskning av Stattin & Koutakis vid Örebro Universitet. Behöver då detta innebära att det är en risk att gå på fritidsgård eller är det så att riskbeteendet finns innan? Forskning visar att det är oerhört stor skillnad mellan olika fritidsgårdar och att den mest avgörande faktorn är hur strukturen ser ut på fritidsgården. En tydligt strukturerad verksamhet är av största vikt, dvs att besökarna vet vilka ramar de kan förväntas möta.

**Diagram 5.8**

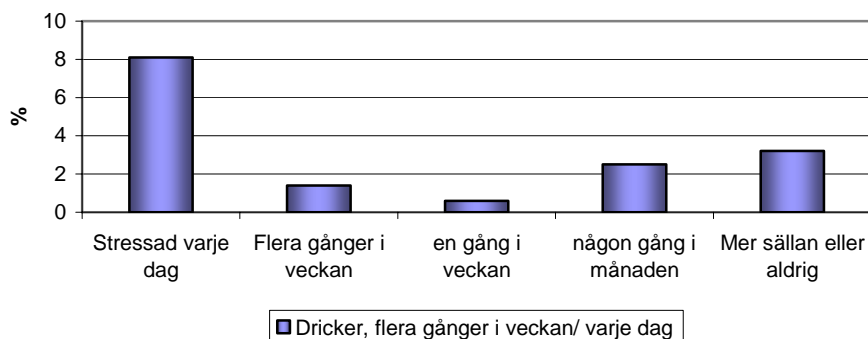
**Sambandet mellan föräldrars bjudvanor och riskbeteende, Lupp ÅK 8**



Det finns ett samband mellan samtliga riskbeteenden och riskfaktorn föräldrarnas bjudvanor (P\*\*\*). Samma sak gäller för Åk 2. Sambandet är lika starkt som myten att det skulle kunna vara bra att bjuda hemma. Här är forskningen entydig och det är av största vikt att rätt metoder används för nå föräldrarna med budskapet att ju mer man bjuder hemma, desto mer dricker man senare bland kompisarna.

**Diagram 5.9**

**Sambandet mellan stress och alkoholkonsumtion, Lupp Åk 8**



Det finns ett samband mellan alkoholkonsumtion och stress (P\*). De som stressar varje dag dricker mer alkohol. Ett samband som går igen i alla åldrar, men kan te sig obehagligt att tendenserna finns så långt ner i åldrarna som i Åk 8. Återigen kan man ställa sig frågan om vad som är hönan och vad som är ägget? Kan alkohol i detta fall vara en form av självmedicinering?

## 5. Avslutande reflektioner

Den under hösten 2005 genomförda Lupp-enkäten bland grundskolans åttondeklassare och gymnasiets årskurs 2-elever har resulterat i ett utomordentligt omfångsrikt material. I denna rapport har vi valt att särskilt belysa några områden som kan vara intressanta för en lyckosam ungdomspolitik, *skoltrivsel, demokratisk delaktighet och trygghet*.

Sammanställningen av det digra enkätmaterialen ger vid handen en positiv bild av hur Lunds unga uppfattar sin stad och sin skola. Lunds unga ger själva sin skola ett gott betyg vilket ger en ytterliggare dimension åt de goda skolresultat som eleverna vid kommunens skolor presterar sett ur både betygshänseende som ur de nationellt goda resultaten på nationella prov. Värt är att notera är den stora majoritet som upplever sin skola, såväl i klassrumssituationen som i rastsituationen, som en trygg plats att vara på.

I rapporten har ett tydligt genusperspektiv synliggjorts vilket är tydligt inom samtliga områden vi valt att lyfta fram. Detta ligger då väl i linje med den satsning som gjorts i samband med implementeringen av det utbildningspolitiska programmet, där kommunen valt att satsa på en utbildning av genuspedagoger i kombination med en möjlighet till lokalt initierade projekt på kommunens skolor. Spännande är att sätta dessa resultat i relation till det forskningsfält inom genusforskningen som nu öppnar sig både nationellt och internationellt. Här finns många möjligheter att aktualisera, fördjupa och lokalt undersöka hur genusperspektivet gestaltar sig på våra olika skolor.

Dock finns några områden som ger anledning till eftertanke. Det mest alarmerade är unga tjejers hälsa. Lund unga kvinnor mår sämre än vad Lunds unga killar gör, men siffrorna är höga, även sett, i nationellt perspektiv. Lunds unga kvinnor mår sämre än vad unga tjejer i Sverige i allmänhet gör. Här finns också bekymmersamma statistiska samband som visar på en ökad drogkonsumtion i samband med stress. Lunds unga kvinnor, såväl de i år 8 som i år 2 på gymnasiet, väljer också att prioritera ungas psykiska hälsa som ett av de områden som de önskar att politikerna satsa på vid resursfördelningen. De resultat som enkätsammanställningen synliggör kräver ytterliggare och fördjupade analyser.

Många av Lunds grundskoleelever upplever att mobbing är ett problem på deras skola. Varje skola måste här analysera de egna resultaten ställt i relation till hur de enskilda skolorna väljer att arbeta med detta värdegrundsarbete. Under de senaste åren har politiker, massmedier och skolans anställda på allvar satt frågan om kränkningar högt upp på agendan. Nu senast manifesterat i den lag från den 1 april, om förbud mot diskriminering och annan kränkande behandling i alla verksamheter som omfattas av skollagen. De skolor där många elever pekar på mobbing som ett problem kan detta vara ett resultat av att det de facto förekommer mycket mobbing på skolan men det kan också vara ett resultat av ett aktivt värdegrundsarbete på den enskilda skolan vilken gjort att uppmärksamheten på kränkningar höjts.

I Lund finns en markant större öppenhet från, framför allt killar, att delta i olagliga politiska aktioner. I rapporten visas också hur Lund i detta avseende väsentligt avviker från hur Sveriges unga i allmänhet ser på olagliga politiska aktioner. Detta ställt i relation till Lunds ungas drogvanor stämmer till eftertanke. I föreliggande rapport synliggörs vad som påverkar ett riskbeteende. Här finns det skäl att uppmärksamma hur skolket, framför allt bland killar, ökar från grundskolan till gymnasiet. Lunds unga, inte minst tjejer, vill ha ett större inflytande. Hur detta inflytande kan utvecklas ytterliggare, både inom skolans värld och i det omkringliggande samhället, är ett viktigt utvecklingsområde. Ny forskning ges förnyad aktualitet på det sätt som Lunds unga själva uttrycker önskan och vilja till att i skolan få större inflytande över såväl skolans innehåll som hur de skall arbeta och lära sig på.

| Lunds Ungdomsting har ytterliggare potential att verka för att fler Lundaungdomar engageras och tar aktiv del av utvecklingen av denna mötesplats. En önskan till Lunds politiker, att här och i andra sammanhang, möta och lyssna in ungas tankar och viljor, är sannerligen på sin plats.

Utifrån sammanställningen av Lupp-enkäten synliggörs ett antal områden som vi menar kan vara uppslag för fördjupade studier och analyser vilka kan tjäna som att ytterliggare förbättra och utveckla unga människors villkor i Lunds kommun. Många av de frågeställningar som är intressanta att vidare belysa kan ställas i relation till aktuella och spännande forskningsfält.

I den arbetsgrupp som arbetat med Lunds Lupp har spännande diskussioner initierats, åsikter bytts samt intresseväckande utvecklingsområden synliggjorts. Vi vill nu avslutningsvis uppmana förvaltningar och skolor att ytterliggare lokalt följa upp och fördjupa analysen av resultaten av Lupp-enkäten. Vår förhoppning är att både denna rapport, samt de utvecklingsområden som synliggjorts, på allvar skall sätta spår i den lokalt förda ungdomspolitik.

## Appendix A: Sällningskriterier

Som nämns i rapporten har vissa sällningar skett bland de svar som inkommit. Detta för att oseriösa svar i minsta möjliga mån skall påverka resultaten av enkätundersökningen.

Uppsatta kriterier är baserade på granskningar av relevanta svarsfördelningar och det faktum att vissa observationer tydligt ligger utanför det förväntade.

Deltagare som svarat enligt punkterna nedan har sorterats bort från grundskolegruppen. I gymnasiegruppen har motsvarande frågor använts för utsällning men i vissa fall med något annorlunda siffror (visas i så fall inom parentes):

- Svaret ”Aldrig” har inte getts på någon eller på fler än 19 (20) av de fritidssysselsättningar som räknas upp i enkäten på fråga B6.
- Svaret ”Varje dag” har getts på fler än 12 (10) aktiviteter i fråga B6.
- Svaret ”är aktiv medlem” eller ”har ett förtroendeuppdrag” har getts för fler än 6 stycken olika typer av föreningar på fråga B7.
- Påståenden om skolan i fråga C1 (fråga C6) har i fler fall än 9 besvarats med ”Stämmer mycket bra” eller i fler fall än 9 besvarats med ”Stämmer mycket dåligt”.
- Svaret ”Det har jag gjort” har getts fler än 11 gånger på fråga D2.
- Fler än 9 av de alternativ som räknas upp på fråga E2 har besvarats med ”Nej”.
- På fråga F13 har fler än 7 (9) alternativ uppgetts.

## Appendix B: Statistiska verktyg

### Chi2-test

Chi2-test har använts för att statistiskt testa sambandet mellan olika kategorier inom åldergrupperna det vill säga för att säkerställa att de skillnader exempelvis mellan killar och tjejer som framkommit inte är slumpmässiga. Skillnader mellan kategorier

Chi2-testet resulterar i ett s k P-värde som representerar graden av signifikans. Låg signifikans, vanligtvis definierat som att  $P > 5\%$  (0,05), betyder att slumpen kan ligga bakom genusskillnaderna. Hög signifikans visar att det finns ett statistiskt samband och detta indikeras vanligtvis på följande sätt:

- $P < 5\%$  (0,05) Enstjärnig signifikans: anger att det är 95 % eller högre sannolikhet för att den funna skillnaden inte är slumpmässig.
- $P < 1\%$  (0,005) Tvåstjärnig signifikans: anger att det är 99 % eller högre sannolikhet för att den funna skillnaden inte är slumpmässig.
- $P < 0,1\%$  (0,001) Trestjärnig signifikans: anger att det är 99,9 % eller högre sannolikhet för att skillnaden inte är slumpmässigt.

I rapporttexten anges ibland endast att skillnader är signifikanta. I dessa fall menas att signifikansen är som lägst enstjärnig.

### Multipelregression

I analysen av datamaterialet använder vi en statistisk metod kallad multipelregression. Här förklaras metoden på ett övergripande sätt.

Inom statistiken talar man ofta om **variabler**. En variabel innehåller svar från alla individer på en specifik fråga.

Genom att använda en multipelregression kan vi fastställa hur ett antal **förklarande variabler** (t ex kön, skola, boendesituation, alkoholfvanor eller liknande) påverkar en **beroende variabel** (t ex skoltrivselindex). Vi använder statistikprogrammet SPSS och matar tillsammans med våra enkätdata in vilken oberoende variabel vi vill undersöka och vilka förklarande variabler som vi misstänker kan påverka den oberoende. Programmet hänför sedan variationer (mellan observerade individer) i den undersökta variabeln till de olika förklarande variabelerna. Variationerna i den beroende variabeln delas upp och bildar s k koefficienter som knyts till de olika förklarande variabelerna, där koefficientens storlek speglar storleken på den förklarande variabelns effekt.

För enkelhets skull använder vi som förklarande variabler endast binära s k dummyvariabler i form av påståenden som antingen *stämmer* eller *inte stämmer* och som är konstruerade utifrån de svarsalternativ enkättagarna kunnat ge. I de fall där fler än två svarsalternativ kunde ges i enkäten sammanfattar påståendena alltså flera svarsalternativ, exempelvis "har ganska/väldigt lite att göra på fritiden". I ett fall har vi utgått ifrån ett konstruerat index (hälsoindex) för att skapa en binär variabel – i det fallet betecknar den binära variabeln huruvida individen tillhör den tredjedel av årskursens elever med högst hälsoindex. De enda variabler vi använder oss av i multipelregressioner som kan anta mer än två olika tillstånd (värden) är de konstruerade indexen som vi önskar förklara.

Resultaten från regressionen, som presenteras i resultatdelen, utgörs av B-koefficienterna – säger oss hur mycket (numeriskt) och i vilken riktning (positiv eller negativ) var och en av de förklarande variabelerna påverkar den beroende variabeln – och R2 – ett förklaringsvärde för modellen som helhet som kan anta värden mellan 0 och 1 där ett högre värde innebär en bättre modell. Därtill inkluderar resultaten förklaringsstyrkan, det s k P-värdet som hör till varje förklarande variabels koefficient, som

kan anta ett värde mellan 0 och 1 där, till skillnad från  $R^2$ , ett lågt värde under 0,05 innebär ett starkt samband och ett högt värde över 0,1 ett svagt samband.

När man genomför denna typ av regression med binära variabler skapade utifrån kategorier som förklarande variabler, lämnas alltid en av kategorierna utanför modellen. Denna utelämnade kategori tjänar som referens och blir vad kategorivariablerna som tagits med i modellen jämförs med. Vi använder oss exempelvis av påståendet "bor med båda föräldrarna" medan det motsatta påståendet "bor inte med båda föräldrarna" inte finns med i modellen. Således kommer regressionsanalysen visa hur de som bor med båda föräldrarna genomsnittligt skiljer sig från referenskategorin, d v s alla de individer som inte bor med båda föräldrarna. Då man använder en variabel som, istället för bara två alternativ, kan anta många olika värden, exempelvis vilken skola en elev går i, tar man lämpligen med alla skolor utom en, alltså inkluderar i modellen påståenden i stil med "går på skola X", "går på skola Y" men inte "går på skola Z". Den skola som utlämnats, "Z", blir referens och modellen kommer visa hur eleverna på var och en av de uppräknade skolorna generellt skiljer från eleverna på referensskolan. Genom att ställa olika skolors differens mot referensskolan i relation till varandra kan man även jämföra samtliga skolor med varandra.

Numeriskt är B-koefficienterna inget annat än den genomsnittliga skillnaden i värde (t ex skoltrivselindex) mellan två grupper av individer som *avviker i fråga om just detta påstående* medan de är *identiska* i fråga om *övriga påståenden*. Koefficienten visar alltså numerärt hur en individ för vilken *påståendet stämmer* ligger till i jämförelse med en *där påståendet inte stämmer*. Den s.k. konstanten är en specialkoefficient och visar en slags utgångspunkt i modellen – det värde som individer för vilka samtliga variabler är falska har i genomsnitt.