



Rapport 2006:1

Uppföljning av metoden KOMET för föräldrar i Lunds kommun



KOMET för föräldrar har konstruerats för föräldrar som upplever sina barn som bråkiga och störande, barn som är svåra att få kontakt med, som inte kan koncentrera sig eller som har dåliga kamratrelationer. Syftet med denna utvärdering är att ta reda på vilka föräldrar i Lunds kommun som väljer att delta i KOMET samt hur de upplever KOMET.



Bakgrund

Utagerande problembeteenden är en av de vanligaste formerna av anpassningsproblem hos barn¹. Barn som är okoncentrerade, störande eller bråkiga löper på kortare sikt en högre risk att misslyckas inlärningsmässigt och/eller att få kamratproblem. Detta ökar i sin tur risken att de ska vända sig till kamrater som leder in dem i mer allvarliga former av antisociala aktiviteter². I tonåren och som vuxna är denna grupp markant överrepresenterad i missbruk, kriminalitet samt psykisk ohälsa³.

I Sverige räknar man med att ungefär tio procent⁴ av eleverna i skolan är störande och bråkiga, vilket motsvarar i genomsnitt 2-3 elever per klass. Forskningen visar att dessa beteendeproblem är ungefär tre gånger vanligare bland pojkar än flickor⁵ och relativt stabila över tid⁶.

Ett av de mest effektiva sätten att tidigt förebygga att barn utvecklar beteendeproblem är att erbjuda deras föräldrar träning i föräldrarollen⁷. Därför har olika föräldraträningprogram utvecklats med start i USA på 1960-talet. En samlande beteckning för dessa olika strukturerade, beteendebaserade program är Parent Management Training (PMT).

KOMET för föräldrar är ett föräldraträningprogram som är anpassat till svenska förhållanden. I Sverige utvecklades en första version av metoden av FoU enheten i Stockholm våren 2003. Under 2005 utbildades och certifierades 2 gruppleddare i Lunds kommun och under 2006 har en större satsning gjorts, vilket föranleder denna uppföljning.

Syfte

Syftet med denna utvärdering är att ta reda på vilka föräldrar i Lunds kommun som väljer att delta i KOMET samt hur de upplever KOMET.

Urvalet i rapporten

I rapporten beskrivs de föräldrar som deltog i KOMET våren 2006, totalt 40 familjer.

Insamling av material

Resultatet baseras på två enkäter som föräldrarna besvarat, en vid KOMET-kursens start och en vid dess avslutning. Enkäterna delades ut av gruppleddarna tillsammans med ett kuvert. Detta förseglades av föräldrarna och lämnades vidare till Mitra Ramezani (ATAD Prevention Center), som stått för den statistiska bearbetningen av materialet.

Ursprunget till Komet/Parent Management Training (PMT)

PMT är den mest teoretiskt och empiriskt välgrundade metod som finns för att tidigt förebygga och minska olika typer av allvarliga beteendeproblem hos barn och ungdomar⁸.

¹ Campbell (1995).

² Conduct Problems Prevention Research Group (1999); Moffitt & Caspi (2001).

³ Kazdin (1998); Kupersmidt, Coie & Dodge (1990); Moffitt & Caspi (2001); Newcomb, Bukowski & Pattee (1993).

⁴ Sundell & Colbjörnsen (1999).

⁵ Morris & Morris (2000)

⁶ Kazdin (1998); Webster-Stratton (1993).

⁷ Carr (2000); Ferrer-Wreder, Stattin, Lorente, Rubman & Adamson (2003); Sherman, Farrington, Welsh & MacKenzie (2002).

⁸ Kazdin & Webster-Stratton (1996); Patterson m fl (1993).



LUND



PMT kan beskrivas som en strukturerad proaktiv behandlingsmodell, som är principstyrd mer än detaljstyrd och som bygger på operant beteendepsykologi⁹, social inlärningsteori och kontingensbaserade¹⁰ aggressions- och förstärkningsteorier¹¹. Man antar i första hand att det är familjens förmåga att handskas med varandra och omvärlden som ligger till grund för barnens antisociala beteenden¹².

Komet – en svensk version av PMT

Komet för föräldrar liknar i allt väsentligt PMT.

Den största förändringen rör avsnitten om belöningsystem i hem och skola, där det ursprungliga innehållet bytts ut helt mot nya instruktioner och material. Den svenska versionen består av elva träffar om två och en halv timme per gång. Programmet innehåller undervisning, hemuppgifter mellan träffarna, videodemonstrationer, gruppdiskussioner och rollspel.

Träff 1:	Lek och umgänge
Träff 2:	Förberedelse, uppmaning och beröm
Träff 3:	Förberedelse, uppmaning och beröm
Träff 4:	Poängsystemet Ormen
Träff 5:	Uppföljning av poängsystemet Ormen
Träff 6:	Individuell träff med eller utan förskollärare/lärare
Träff 7:	Ignorera/Avleda
Träff 8:	Regler och konsekvenser hemma
Träff 9:	Regler och konsekvenser utanför hemmet
Träff 10:	Problemlösning
Träff 11:	Att förebygga framtida problem

Komet i Lunds kommun

I Lunds kommun genomförs KOMET för föräldrar som ett samarbete mellan ATAD Prevention Center, Socialförvaltningen ungdom & familj samt BSN Söder.

Under våren 2006 utbildades fjorton nya gruppleddare inom KOMET. Tio av dessa arbetar inom Socialförvaltningens enhet *ungdom & familj* och fyra är anställda av Skolförvaltningen *BSN Söder* som specialpedagoger och psykologer. 14 gruppleddare innebar att det behövdes sju olika föräldragrupper igång eftersom detta ingår i utbildningen för att bli certifierad KOMETHandledare. Samtliga grupper var fulltaliga inför grupptarterna.

En del avhopp gjorde senare att vissa av grupperna hade för få deltagare men eftersom arbetet med föräldragrupperna skulle löpa parallellt med utbildningen valdes att genomföra de grupperna med för få deltagare ändå. Av de anmälda föräldrarna genomförde 41 hela utbildningen. Sammanlagt stod 35 barn i fokus.

Allt som allt var åtta grupper igång under våren; en under dagtid och fem på kvällstid på Magle Stora Kyrkogata. En grupp på genomfördes kvällstid på Vårfruskolan och en i Veberöd.

Arbetet fortsätter under hösten 2006 med fem grupper. En grupp i Dalby, en grupp på dagtid och tre grupper på kvällstid på Magle Stora Kyrkogata. I dessa grupper finns sammanlagt 27 föräldrar och 25 barn i fokus.

Under 2006 blir 12 gruppleddare certifierade i KOMET efter att ha genomgått utbildning, varit gruppleddare för två föräldragrupper samt deltagit vid handledningstillfällena.

⁹ Går ut på att beteenden som får positiva konsekvenser förstärks och med större sannolikhet upprepas, medan negativa beteenden får negativa konsekvenser och mer troligt upphör.

¹⁰ Sambandet mellan beteenden och förhållanden hos t ex andra personer eller i den fysiska omgivningen som förstärker beteendet.

¹¹ Kling, Sundell, Melin & Forster (2006)

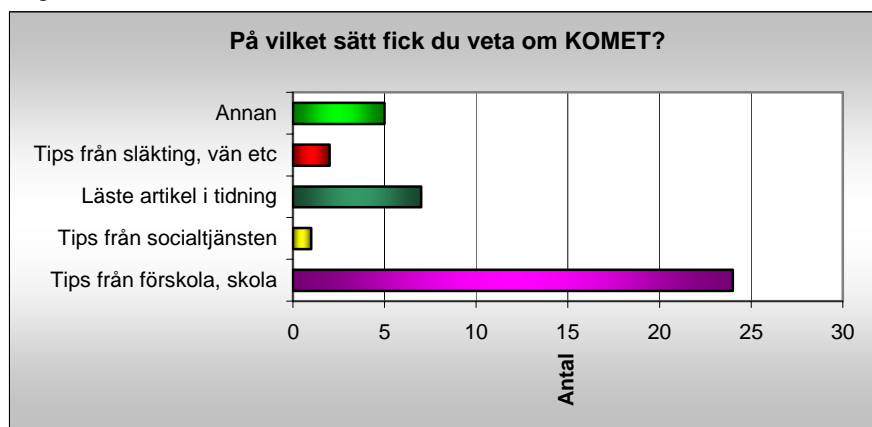
¹² Patterson, Reid & Dishion (1992).



Resultat

Föräldrarna hade huvudsakligen fått info om KOMET genom tips från förskola och skola. I övrigt hade de läst artikel i tidning, fick tips från släkting eller vän, (diagram 1).

Diagram 1



Vanligast var att mammorna deltog i föräldragruppen och de var mycket motiverade, medan papporna var mindre motiverade, (diagram 5). De flesta var födda i Sverige. 54 procent av kvinnor och 57 procent av män har högskoleutbildning mer än 3 år. Det vanligaste var att barnet bodde med båda föräldrarna, (diagram 10). Familjernas stöd från vänner och släktingar var bra. Ungefär hälften beskrev att de umgås med vänner eller släktingar en eller några dagar varje vecka (diagram 13).

Barnen

Barnen som berördes var mellan tre och tolv år, 31 pojkar och 8 flickor.

Avhopp

Totalt antal deltagare var 40. Av de 40 familjer som började KOMET var det 29 som fullföljde kursen, vilket motsvarar 73 procent. 7 (18 %) hoppade av kursen.

Tabell 1

	Vid början av kursen	Vid slutet av kursen
Totalt antal deltagare	39	29
Avhopp		7
Bortfall (ej svarat)	1	1
Uppgift saknas		3

Skälet till avhopp:

- Tidsbrist
- Något annat kom emellan,
- Nytt jobb i Stockholm
- Talar och förstår svenska för dåligt
- Tiden räckte inte till, otroligt bra men hade inte tiden hemma.



För övriga 6 saknas information om orsak till avhoppet.

Närvaro

Av 29 föräldrar hade 11 deltagit i alla 11 träffarna och de övriga hade mellan ett till fyra frånvarotillfällen.

Tabell 2

5. Är det någon träff Ni inte kunnat delta i?	Antal
Jag/vi har deltagit i samtliga träffar	11
Ej deltagit i träff 1: Lek och umgänge	4
Ej deltagit i träff 2: Förberedelse, Uppmaning och Beröm	3
Ej deltagit i träff 3: Förberedelse, Uppmaning och Beröm II	3
Ej deltagit i träff 4: Poängsystemet Ormen	1
Ej deltagit i träff 5: Ormen i förskolan/skolan	1
Ej deltagit i träff 6: Individuell träff/träff med förskola/skola	2
Ej deltagit i träff 7: Ignorera/Avleda och Regler	2
Ej deltagit i träff 8: Att sätta gränser (minuspoäng, Time-out)	4
Ej deltagit i träff 9: Regler och konsekvenser och utanför hemmet + tillsyn	2
Ej deltagit i träff 10: Problemlösning	3
Ej deltagit i träff 11: Sammanfattning och reflexion	3

Föräldrars upplevelse av KOMET

Föräldrarna var mycket positiva till KOMET och uppskattade KOMETs olika moment mycket högt (diagrammen 22-23).

Däremot var de mindre positiva till gränssättning (minuspoäng, Time out), Ormen, (diagram 22)

Det var många föräldrar som inte har övat inför varandra under träffarna. Dessutom uppfattades videoexemplen som mindre lärorika av en del av föräldrarna (diagram 23).

Enligt föräldrarna var tempot på utbildningen och antalet föräldrar i gruppen lagom. De flesta föräldrar som fullföljt utbildningen beskrev metoden som mycket eller ganska effektiv, (diagram 28).

På frågan om KOMET har hjälpt familjen i den dagliga tillvaron svarade 54 procent ja absolut och 42 procent ja, till en viss del (diagram 31). Föräldrarna tyckte också att KOMET hjälpte deras barn. Samtliga skulle rekommendera KOMET till andra föräldrar (diagram 37).

Några kommentarer från föräldrarna:

"Jag tyckte att det var intressant med kursen och väckte mitt intresse och min nyfikenhet. Därför deltog jag i kursen. I övrigt har jag lärt mig att värdera och värdesätta saker och ting från ett helt annat perspektiv. Det kunde ha varit ännu mer givande om deltagarna hade haft barn i samma ålder".

"Kursen är lämplig för flertalet föräldrar. I många fall kan det vara stökigt utan att det är "beteendeproblem". För kursen image vore det bra att ha mindre fokus på problembarn".



Barnens problem

Enligt föräldrarna hade 67 procent av barnen svårigheter på ett eller flera av följande områden: känslor, koncentration, beteende eller med att komma överens med andra människor. 33 procent har angett att deras barn inte hade några beteendeproblem (diagram 17). På frågan om barnet oroas eller lider av sina svårigheter svarade 31 procent bara lite och 18 procent ganska mycket (diagram 19).

Slutsatser

Undersökningen visar att föräldrarna i stor utsträckning är nöjda med processen – att innehållet i utbildningen varit bra och att de kan rekommendera metoden till andra. Samtliga *upplever* att metoden, i olika utsträckning, har hjälpt deras barn och varit effektiv. Föräldrarna *känner sig* säkrare i sitt föräldraskap och menar att det har lett till en positiv förändring i den dagliga tillvaron.

Huruvida KOMET minskar barns problembeteenden och om metoden fungerar bättre eller sämre för vissa grupper av barn eller föräldrar går dock inte att dra några slutsatser baserat på denna undersökning. Orsakerna är flera;

- dels finns det ingen jämförelsegrupp till dem som deltagit i KOMET. Det är därför teoretiskt möjligt att barn till föräldrar som *inte* deltagit har barn som utvecklats lika positivt pga att barnet helt enkelt mognat eller fått annat stöd.

- ett annat skäl är att föräldrarna förväntat sig (suggererat) att KOMET skulle hjälpa och därmed endast upplever att metoden bidragit till förändring.

Resultaten avser förändring mellan första och sista kurstillfället med tio veckors mellanrum. Detta är för kort tid för att den förbättring eller brist på förbättring som skett kan anses som säkerställd. KOMET behöver följas upp på längre sikt för att bättre mäta dess effekter.

Slutligen är frågeformuläret som används för grovt för att ingående kunna beskriva barnens problem. De flesta instrument som mäter beteendeproblem är mycket omfattande, ibland bestående av hundratals frågor, men vi anser oss inte kunna belasta föräldrarna med detta¹³.

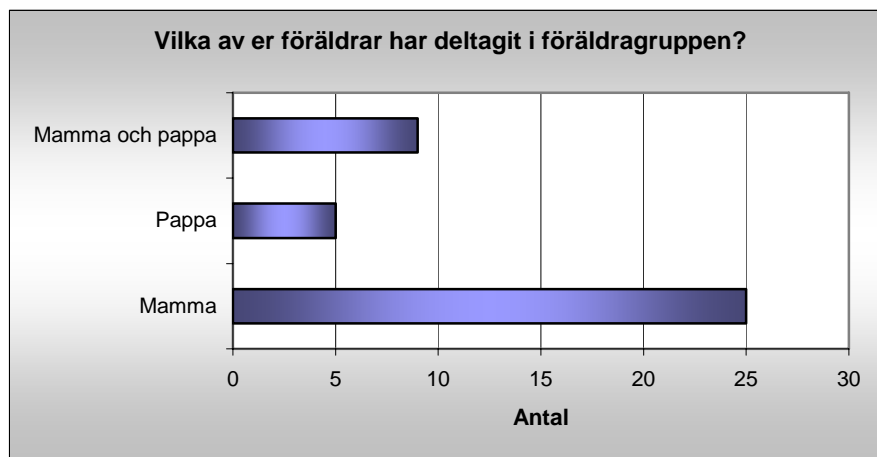
¹³ Se rapporten "Kommet för föräldrar". Knut Sundell, Åsa Kling, Fredrik Livheim & Anna Mautner FoU-enheten, Stockholms stadsledningskontor



Bilagor: Diagram och tabeller

Deltagare

Diagram 2



Föräldrarnas ålder

Diagram 3

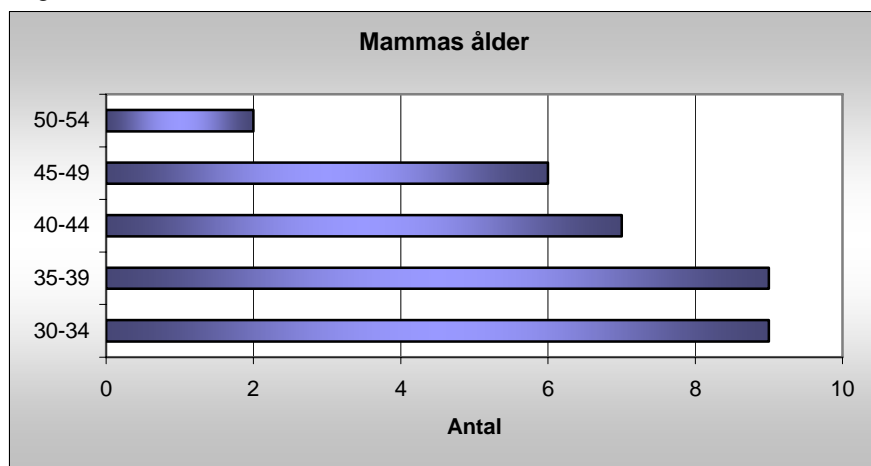
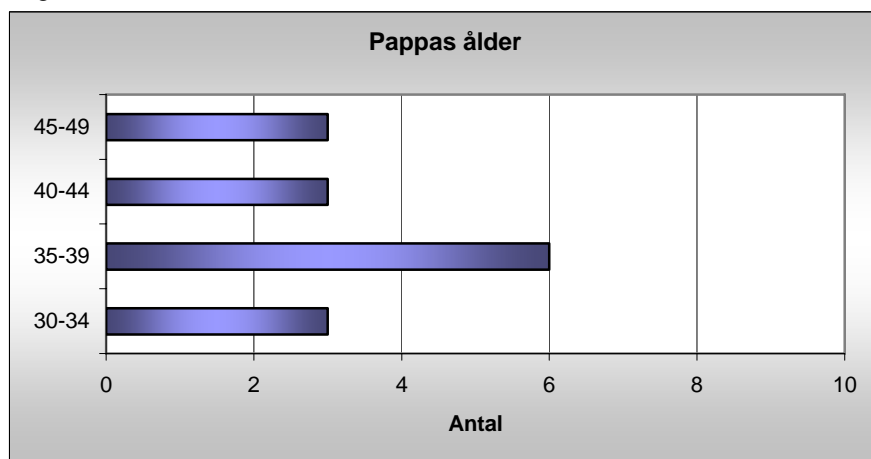


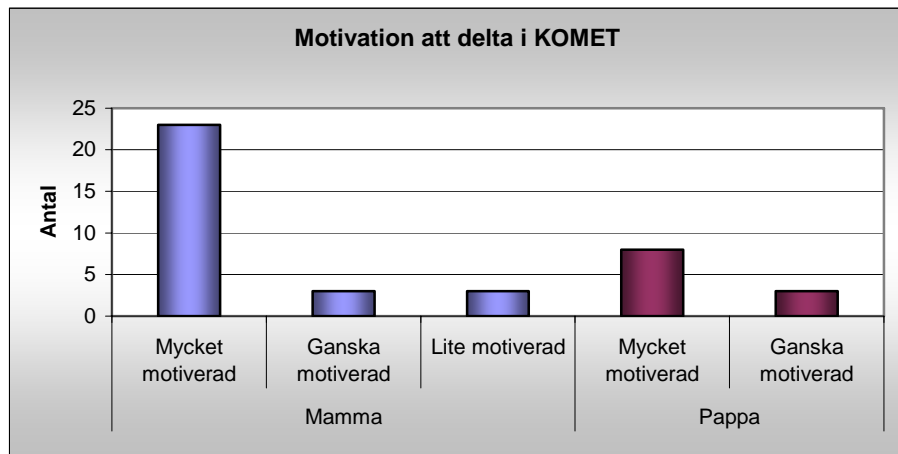
Diagram 4





Motivation att delta i KOMET

Diagram 5



Social bakgrund, Föräldrarnas födelseland

Diagram 6

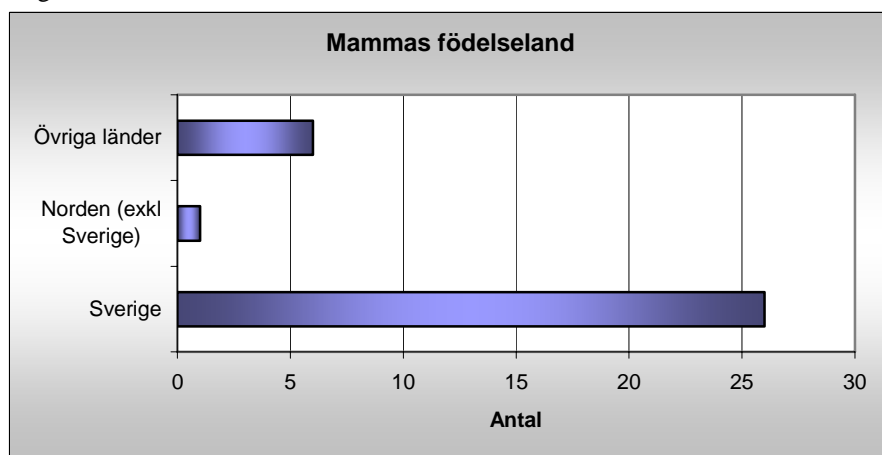
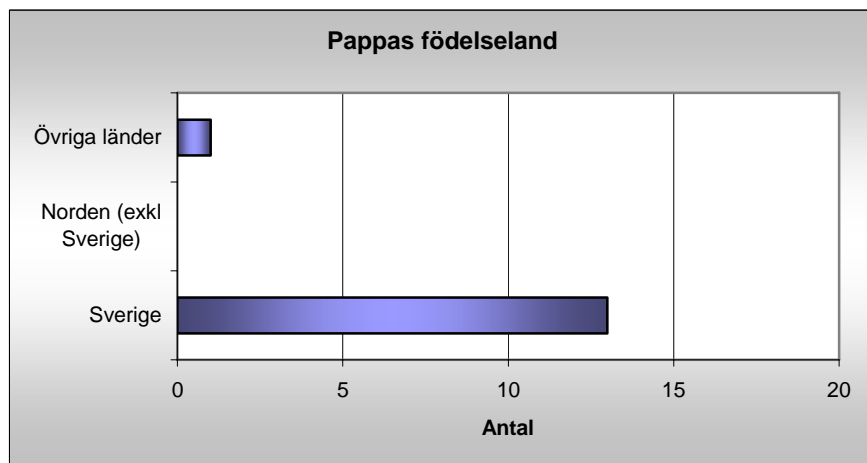


Diagram 7





Föräldrarnas utbildning

Diagram 8

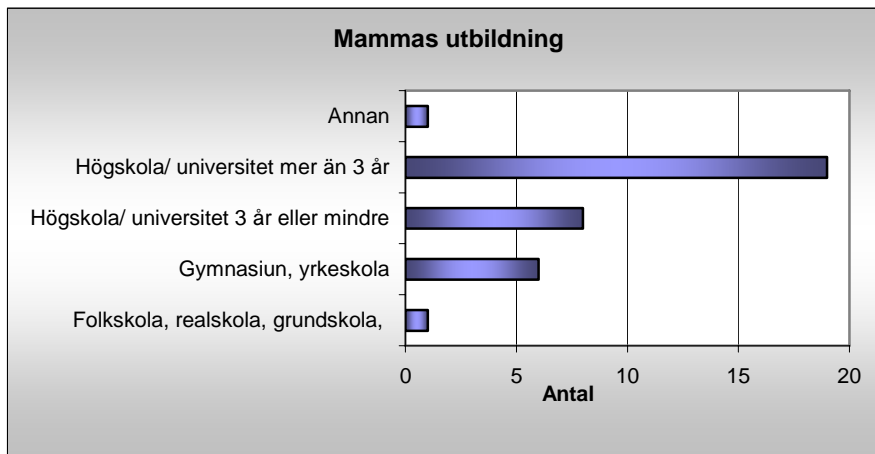
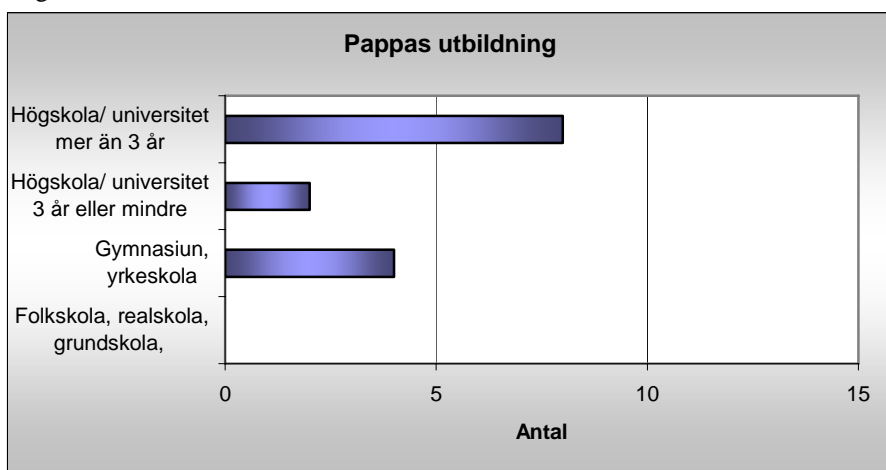
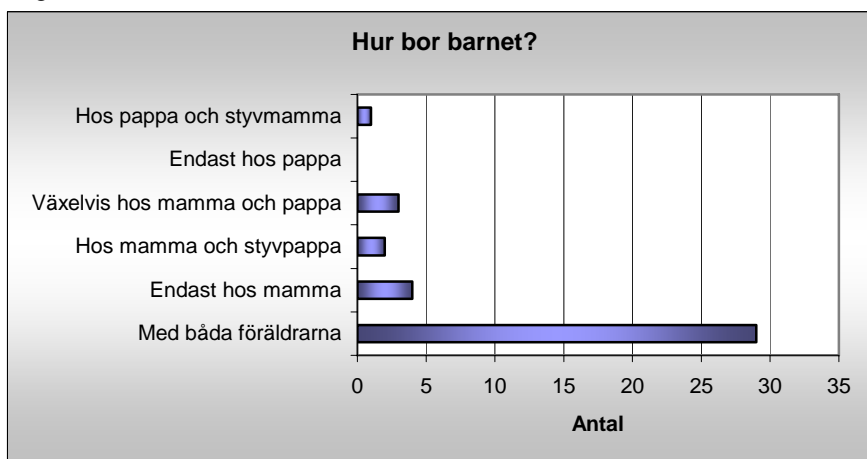


Diagram 9



Föräldrarnas civilstånd

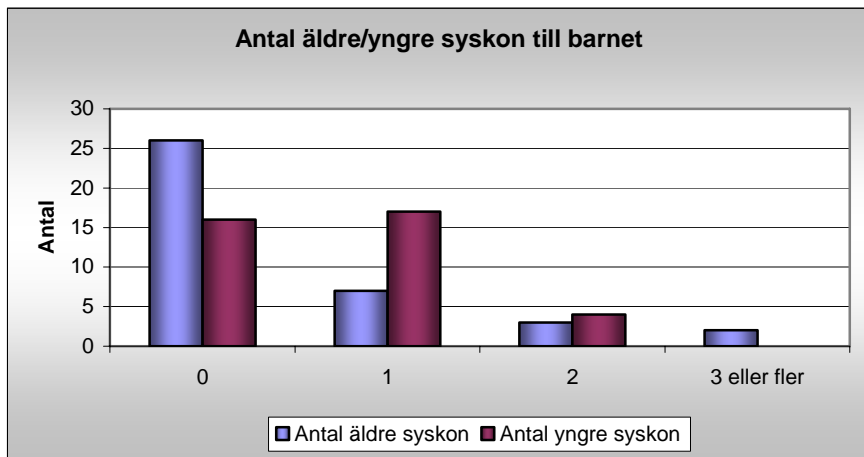
Diagram 10





Antal syskon i familjen

Diagram 11



Familjernas stöd från vänner och släktingar

Diagram 12

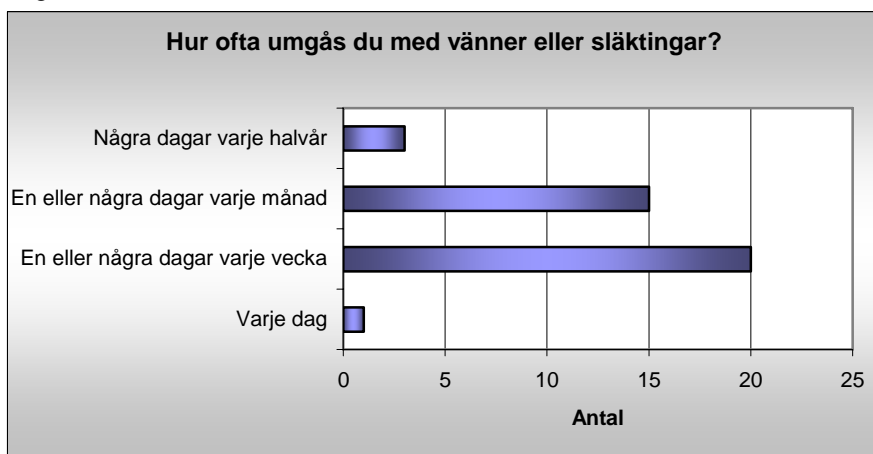
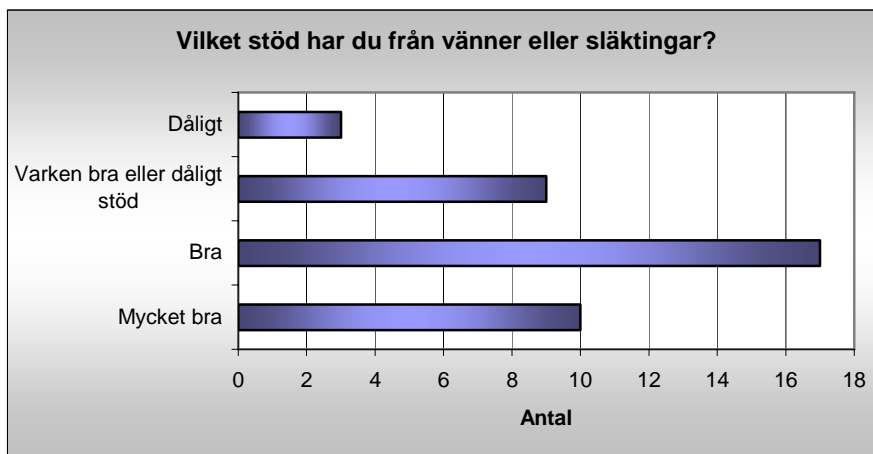


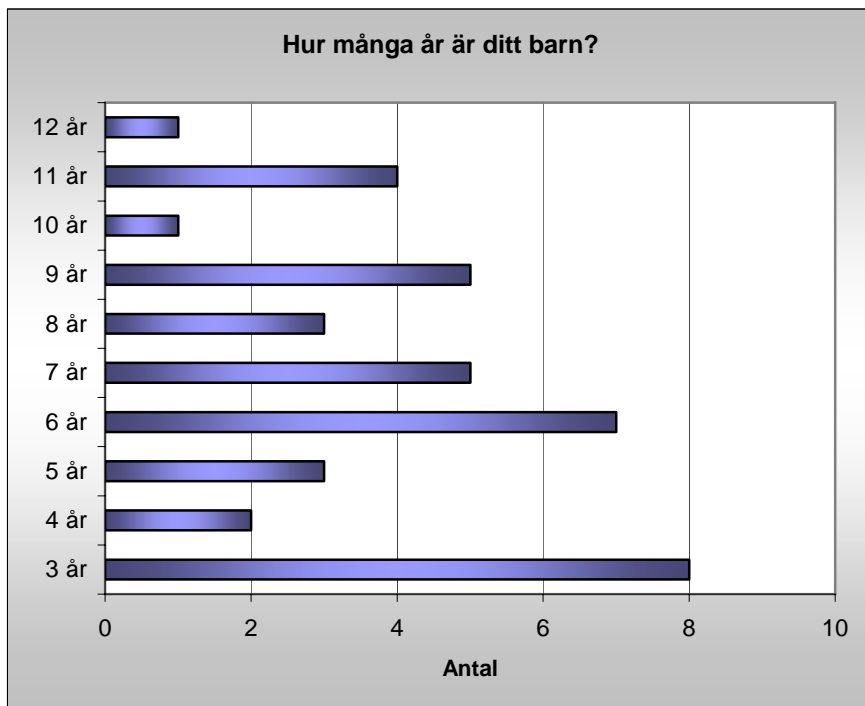
Diagram 13





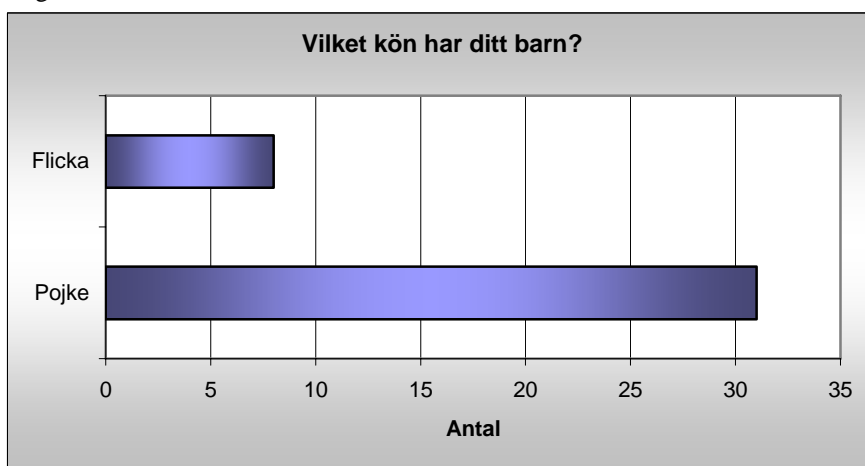
Barnen Ålder

Diagram 14



Kön

Diagram 15





Barnens problem vid kursens start

Diagram 16

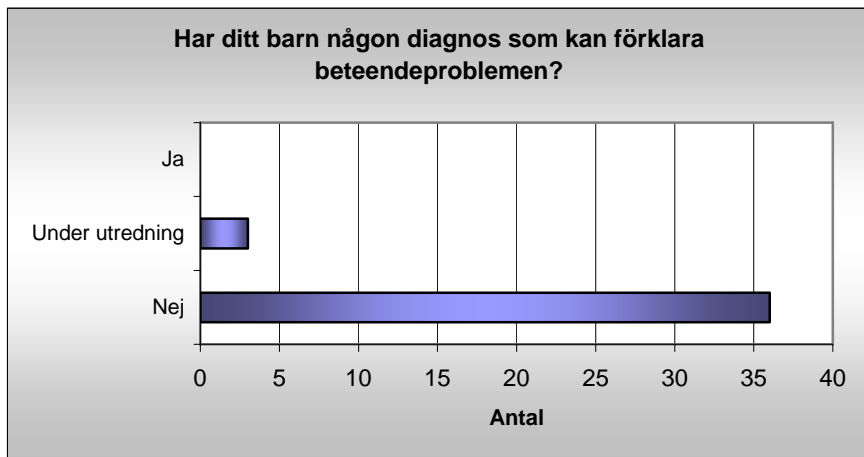


Diagram 17

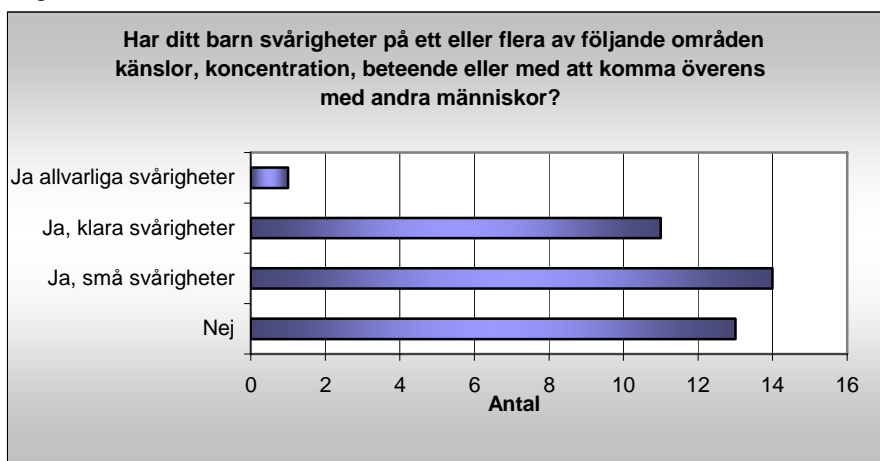


Diagram 18

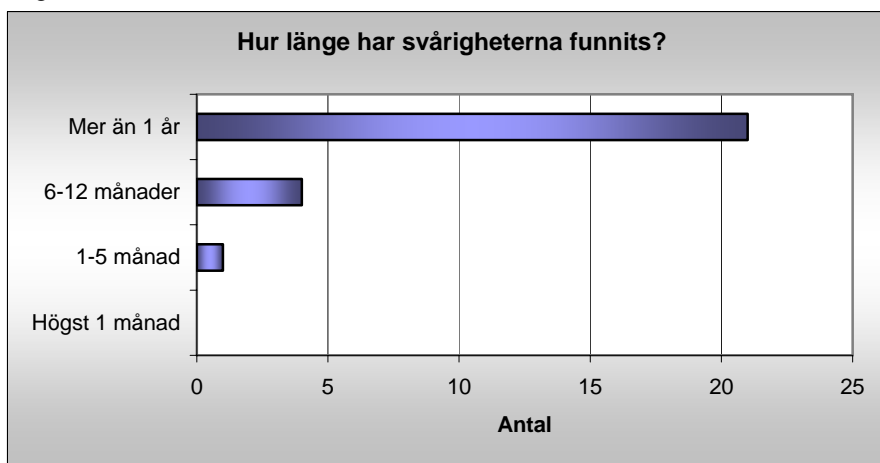




Diagram 19

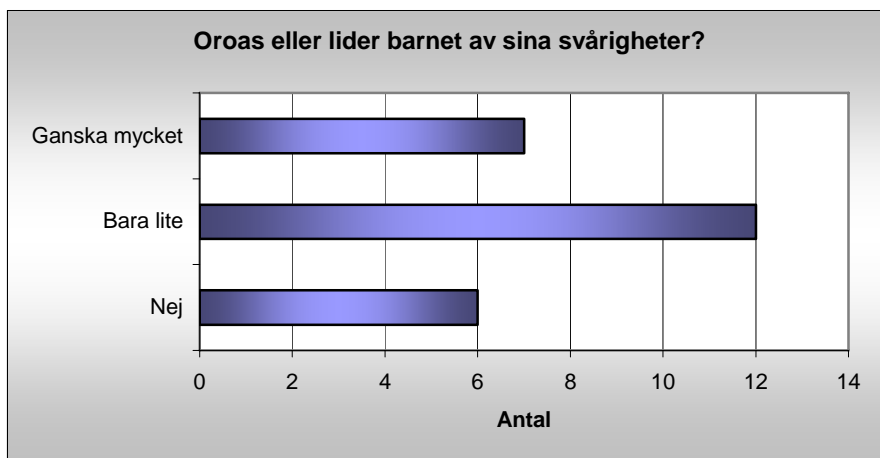


Diagram 20

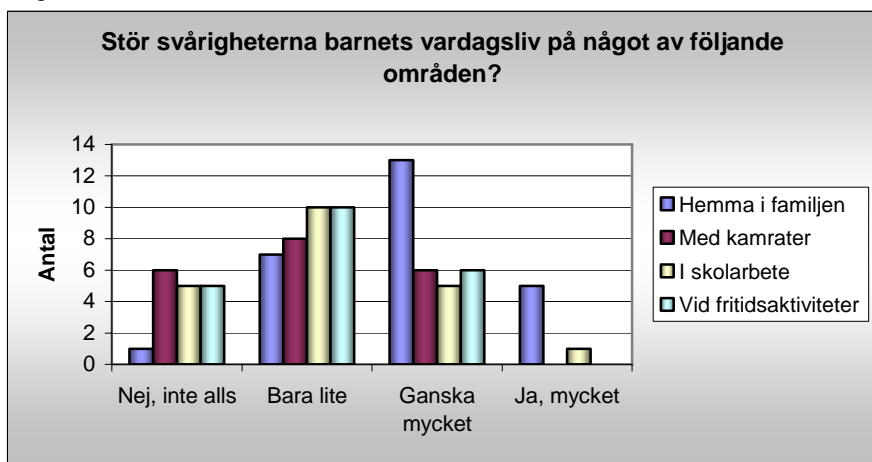
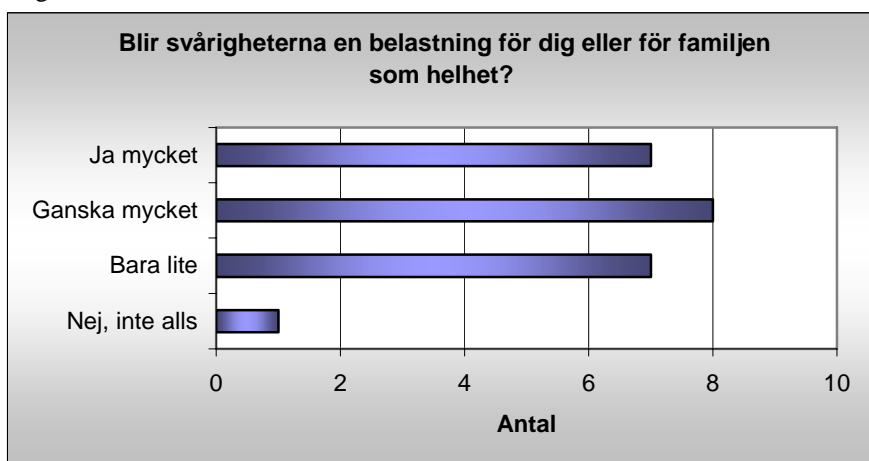


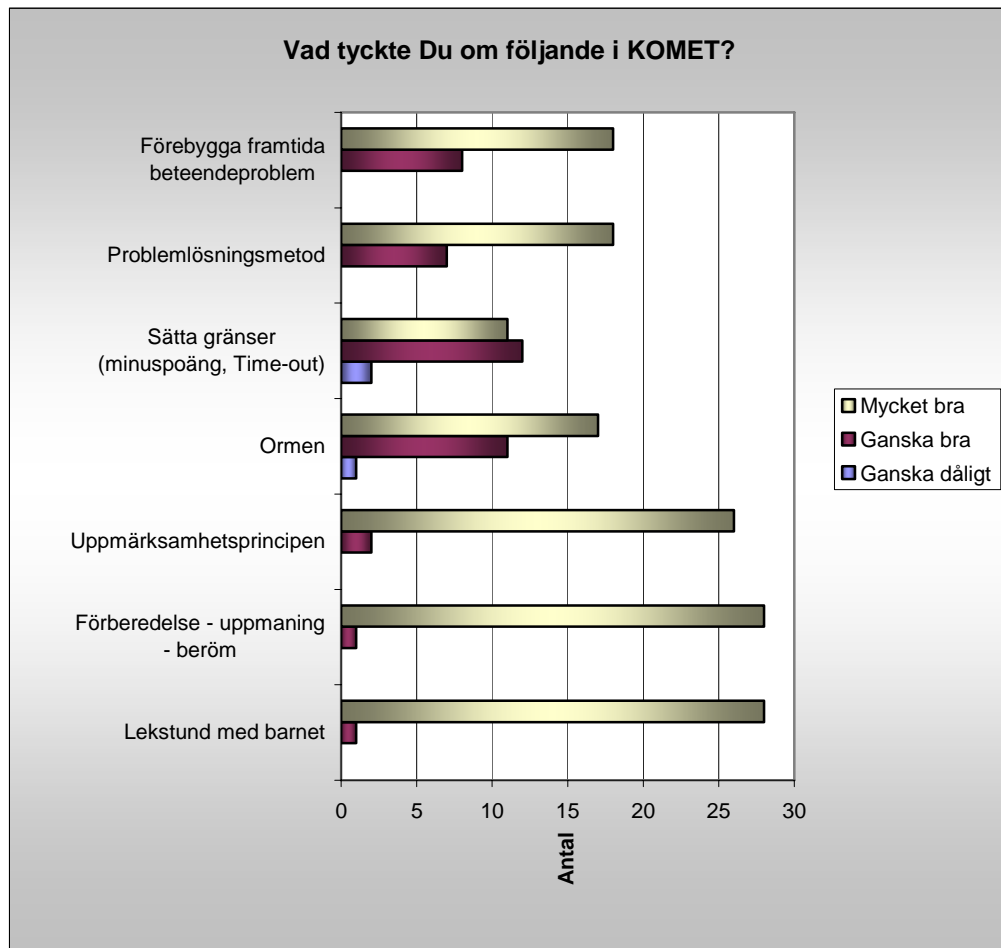
Diagram 21





Föräldrars upplevelse av KOMET

Diagram 22





Innehållet i KOMET

Diagram 23

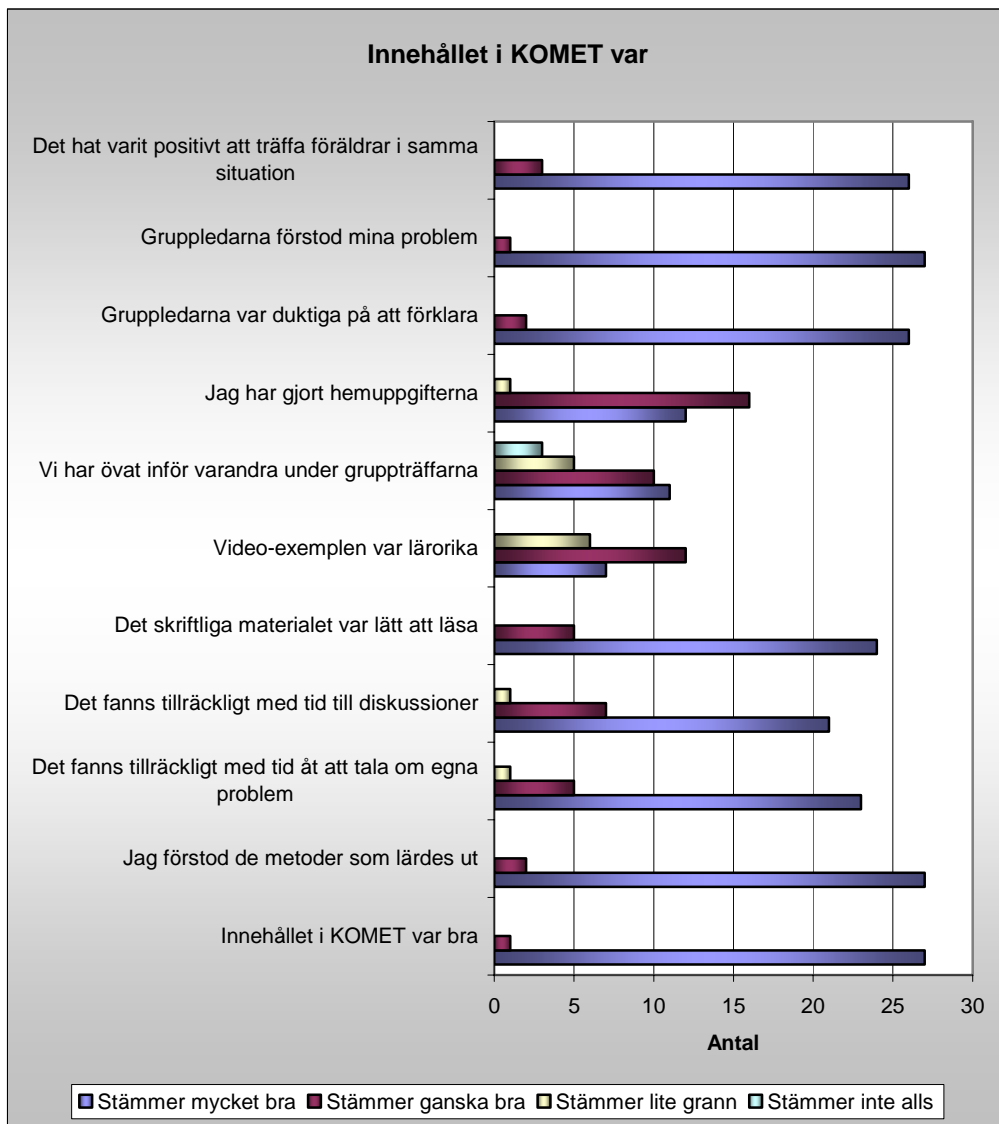


Diagram 24

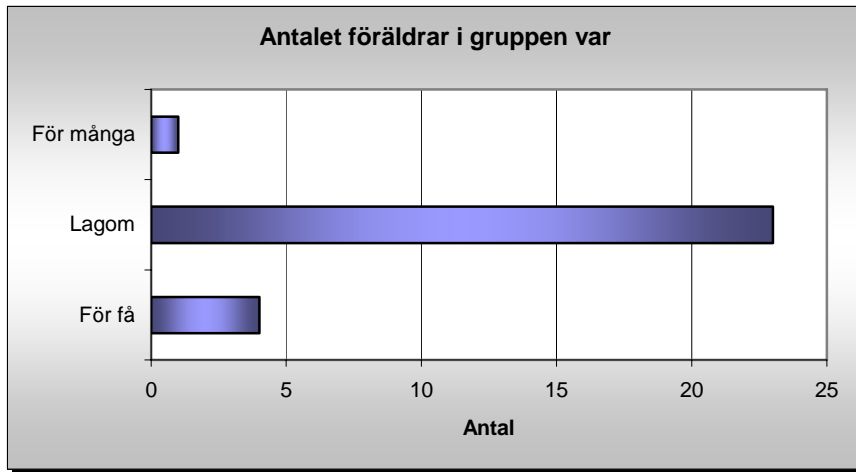


Diagram 25

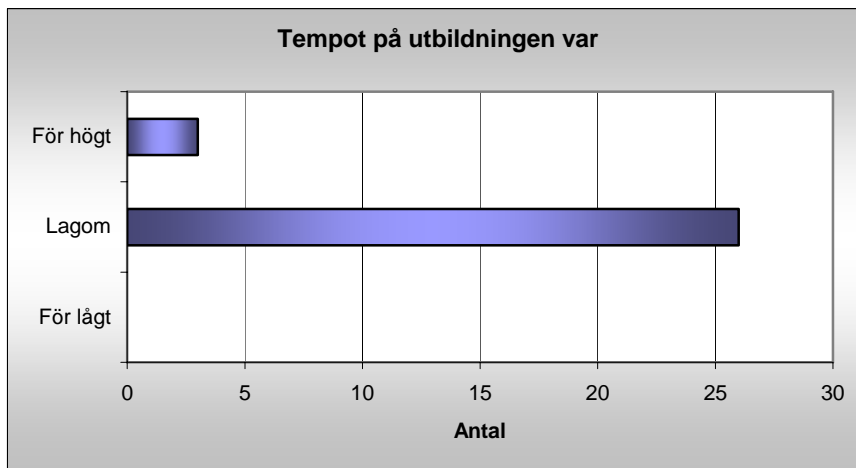


Diagram 26

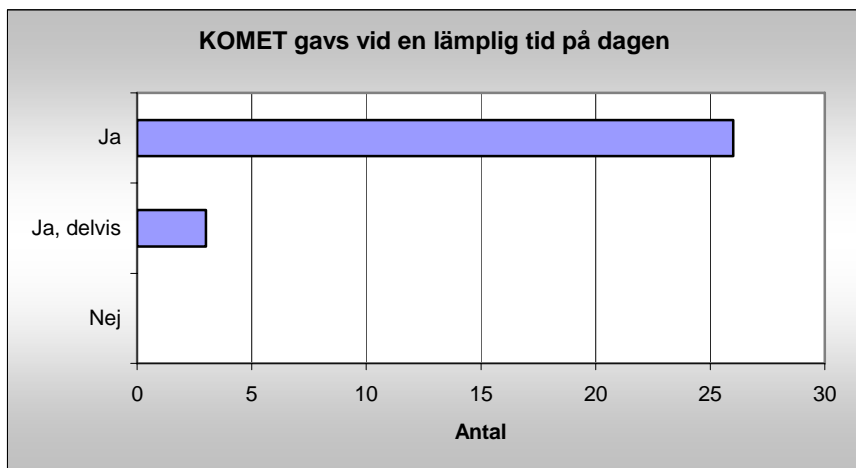


Diagram 27

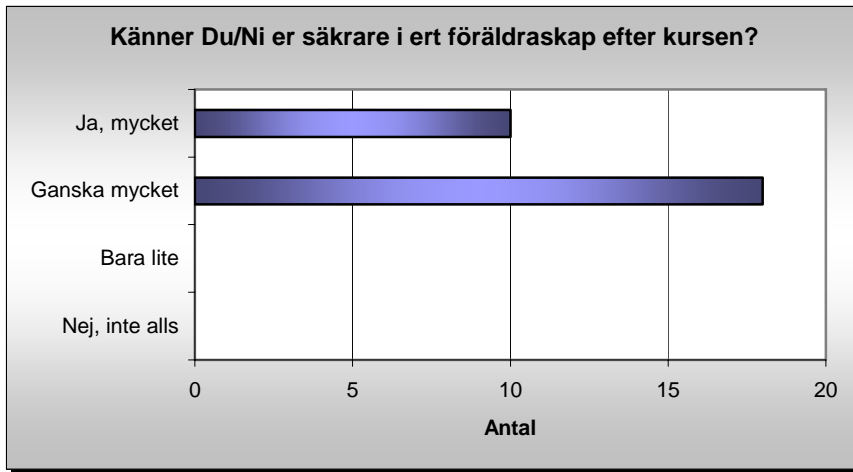


Diagram 28

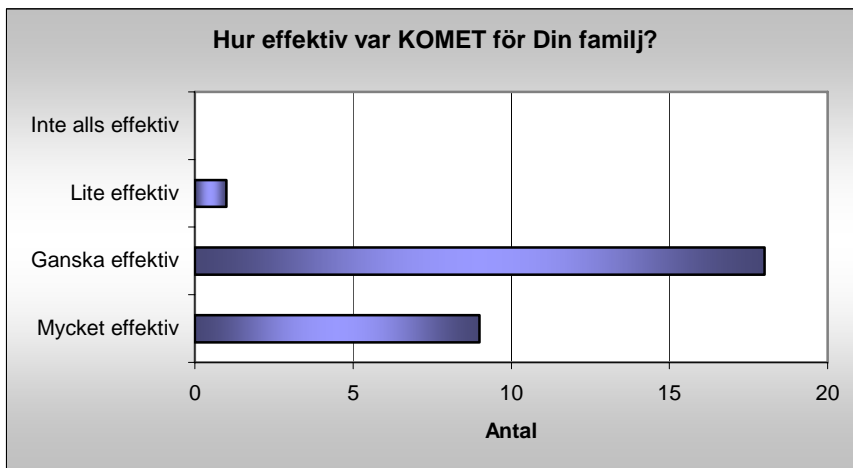


Diagram 29

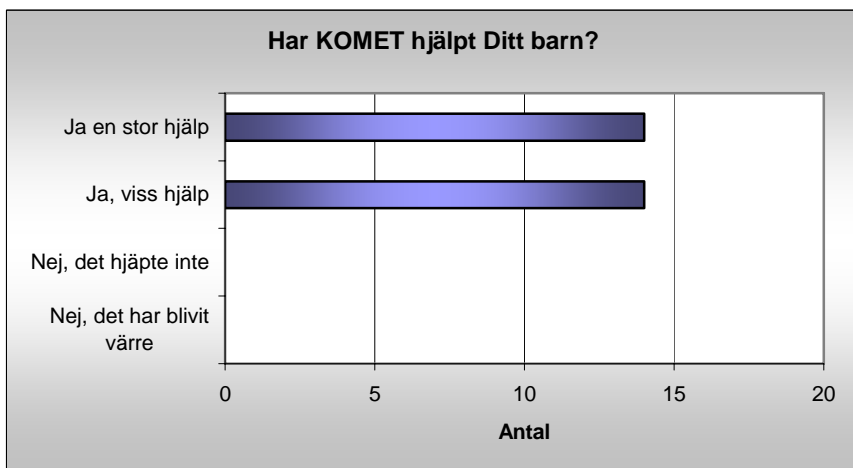




Diagram 30

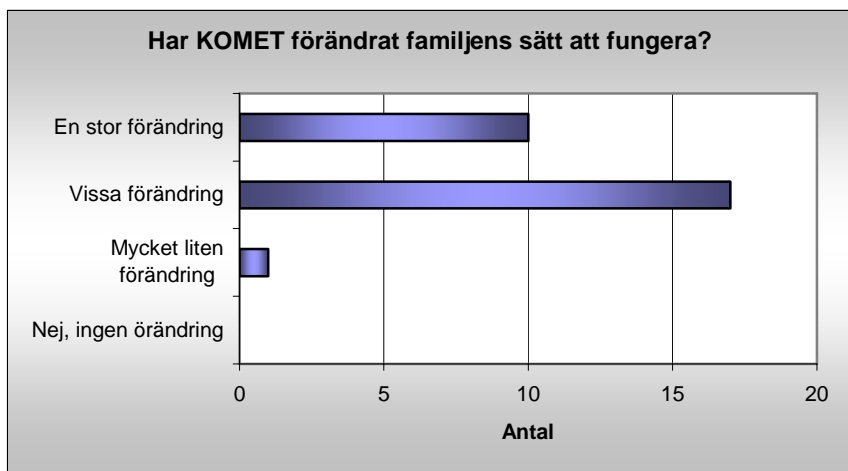
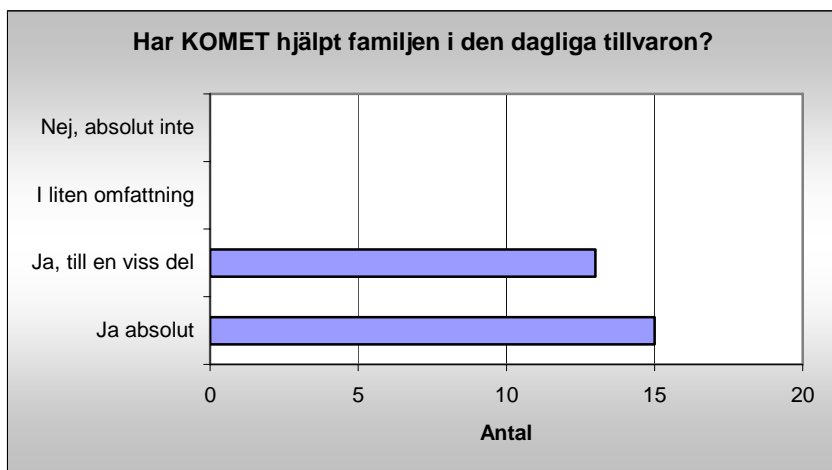


Diagram 31



Barnens problem vid kursens avslutning

Diagram 32

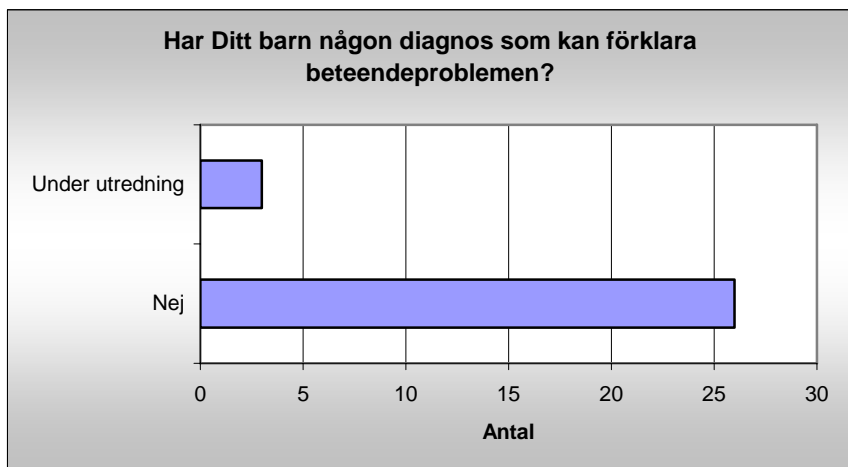




Diagram 33

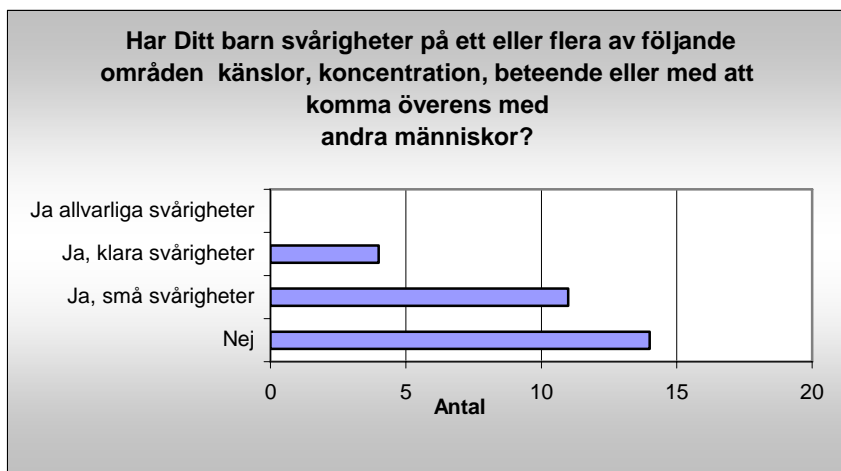


Diagram 34

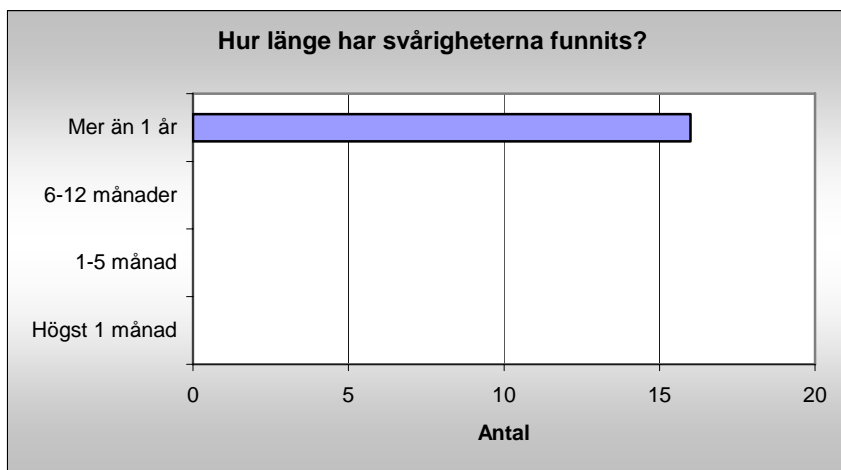


Diagram 35

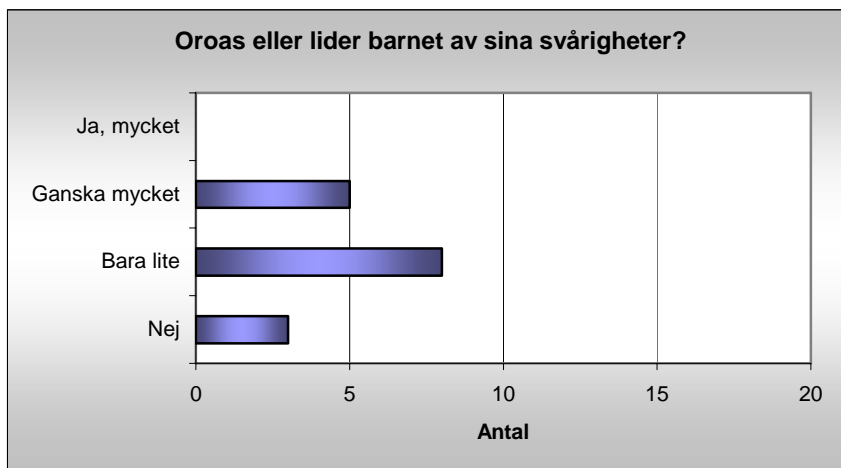




Diagram 36

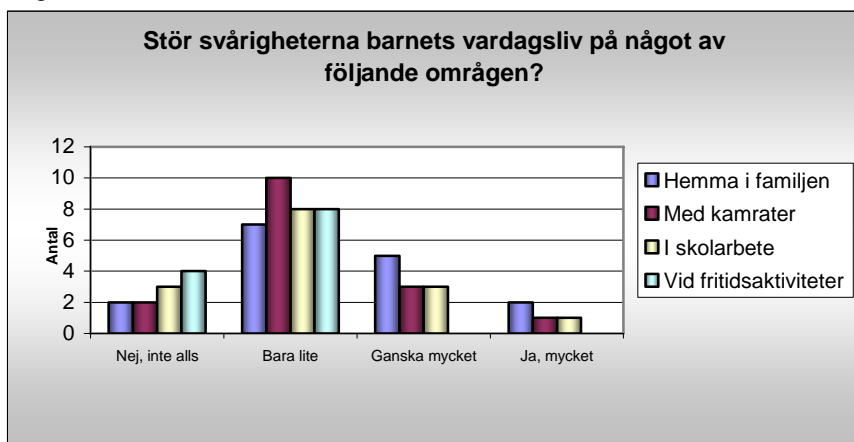
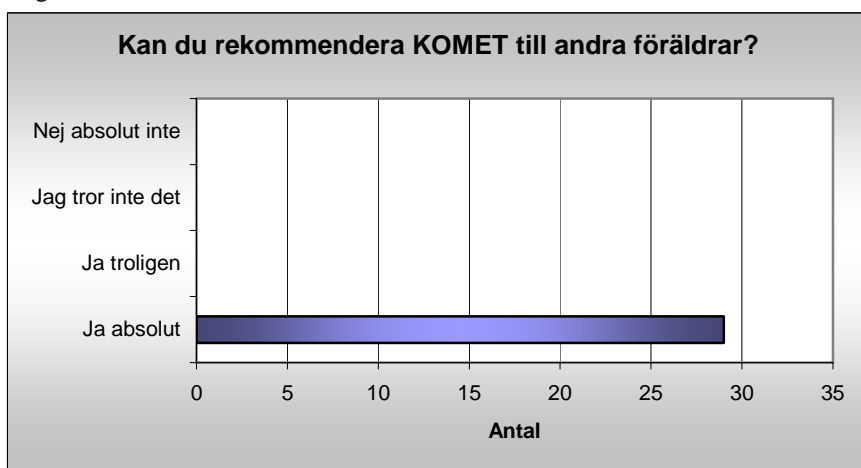


Diagram 37



Tabell 3

Gruppledarnas namn:	Antal deltagare före	Antal deltagare efter
Birgitta Björkman och Anne Hansen	4	5
Anneli Rignell och Maj-Lis Strand	4	4
Monika Paulin och Anna Kindberg	1	1
Annette Sjöberg- Berlin och Lena Ymén	3	4
Helen Frykander och Barbara Komnik	7	5
Linda Blümke och Lars Havinder	5	5
Marie Norman och Anne Karin Guth	2	2
Camilla Håkansson och Rigmor Westman	4	2
Angett ej gruppledarens namn	9	1
Total	39	29
Ej avslutat		7
Ej svarat	1	1
Uppgift saknas		3



Tabell 4

Grupper	Antal deltagare vid kursens start	Antal barn med problem	Antal barn utan problem	Antal deltagare vid kursens slut	Antal barn med problem	Antal barn utan problem
Grupp 1	4	3	1	5	3	2
Grupp 2	4	3	1	4	3	1
Grupp 3	1	1		1	1	
Grupp 4	3	1	2	4	1	3
Grupp 5	7	6	1	5	3	2
Grupp 6	5	4	1	5	4	1
Grupp 7	2	1	1	2		2
Grupp 8	4	3	1	2	1	1
Okänd	9	4	5	1	1	
Total	39	26	13	29	17	12