

Det skal sidde i tapetet!

Kompetenceudvikling af medarbejdere på Børne- og ungeinstitutioner ift. rusmiddelhåndtering.

Netværkskonference for cannabisbehandlere: Lund d. 12-13. oktober 2006



Unge-teamet

-

hvem er vi?

Århus Amt: Driftsområdet for Voksne Handicappede



Århus Amts Misbrugscenter



UNGE-TEAMET

Indsatsområde unge under 18 år med bekymrende rusmiddelbrug

- Ambulant behandling af unge under 18 med rusmiddelbrug

- Kompetenceudvikling af personalet på amtets Børne- og Ungeinstitutioner i ft. håndtering af unge med rusmiddelbrug.



Kompetencer versus kvalifikationer

Kvalifikationer:

tillært viden og færdigheder (f.eks. uddannelse mv.), bundet til personen (og vil derved også forsvinde, hvis personen rejser), det man kan skrive på sit CV.

Kompetencer:

den måde man forvalter og bruger sin viden og sine færdigheder på i en given kontekst, hvor adfærden er afstemt i forhold til den givne kontekst. Er bundet til relationen mellem mennesker snarere end til den enkelte person.

Kompetenceudvikling - en ressourceorienteret tilgang -
består af tre "trin":

Udredning af eksisterende kompetencer



Raffinere/bygge videre på de eksisterende kompetencer



Tilføre nye kompetencer

Hvordan taler vi om kompetenceudvikling?

Mangelsprog

- fokus på problemer, det der ikke virker, fejl, mangler og negativeringer,

Eksempel:

*"Hvad er problemet?
Hvad er det I ikke kan finde ud af?"*

Værdsættende sprog

- fokus på muligheder, ressourcer, succeser, det der virker, kompetencer

Eksempel:

"Hvad er I gode til her? Hvad kan I have glæde af at udvikle på?"

Det er de forventninger vi møder andre med, der er med til at skabe resultatet!



KU-samtaler
I makkerpar
(3 timer)

Midtvejsmøde
i makkerpar
(1 time)

Afsluttende
møde i makker-
par (1 time)

1. Undervisnings-
dag
(6-7 timer)

Udarbejdelse af
Læringskontrakt
(3-4 timer)

2. Undervisnings-
dag
(6-7 timer)

3. Undervisnings-
dag
(6-7 timer)

4. Undervisnings-
dag
(6-7 timer)

- Fakta om rusmidler
- Misbrug & Afhængighed
- Holdninger til rus-
middelbrug

- Den professionelle
samtale
- Motivationssamtalen
- Samtaletræning

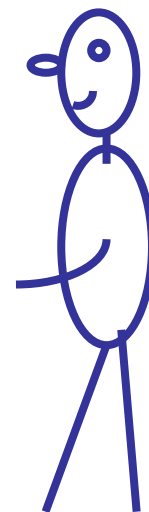
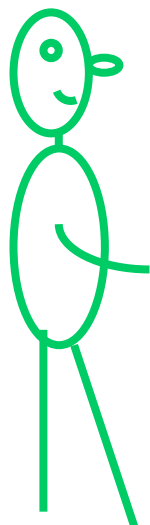
- Rusmiddelprofil
- Samtaletræning

- Rusmiddelteknikker
- Kognitiv forståelse af
rusmiddelbrug
- Samtaletræning

Evt. Afsluttende
dag
(6-7 timer)

- Lokalt forankret
rusmiddelpolitik

Kompetenceprofil



Rusmiddelspecifikke kompetencer

Kompetence-overlap

Generelle pædagogiske kompetencer

RELEVANTE KOMPETENCER I RUSMIDDELARBEJDET

Man vurderer sig selv på en skala fra 1-10 ift. hvor godt man selv oplever at mestre den pågældende kompetence! Tænk på nogle helt konkrete situationer, når du skal vurdere din kompetence.

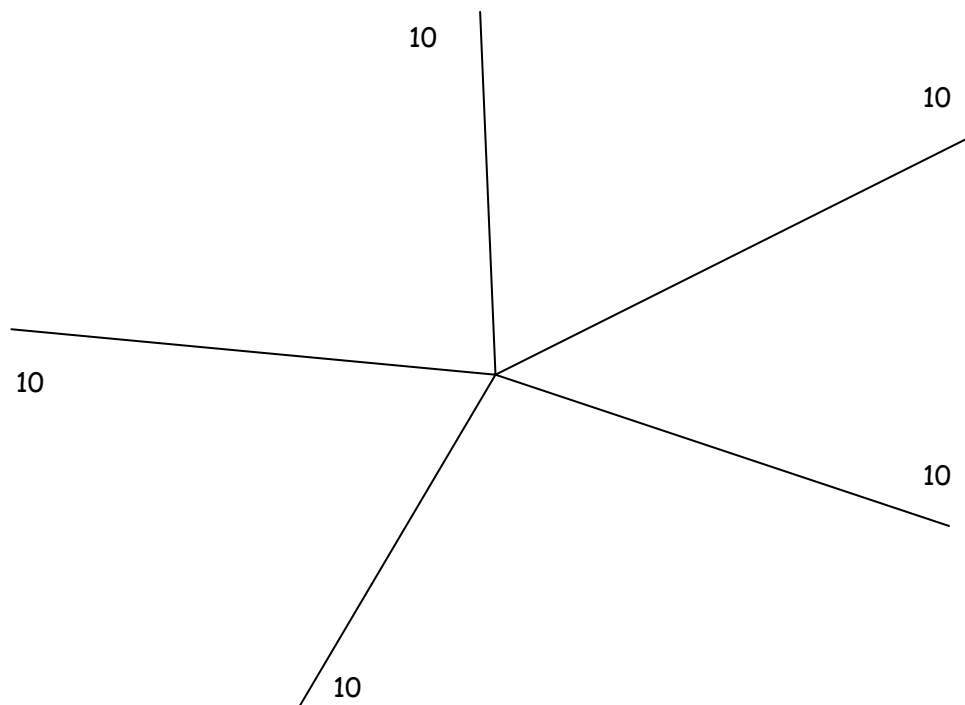
At kunne:

Vide hvad rusmidler gør ved den unges identitet/identitetsudvikling

Holde struktur i arbejdet og i samtalen

At kunne strukturere og holde fokus og overblik på det der er vigtigt eller formålet med samtalen/arbejdet. Ex. lave dagsorden, opsummere fra sidst, opsummere løbende og lave opfølgingspunkter til næste gang.

Skelne mellem det private, personlige og professionelle



Have viden om rusmidler

Viden om de forskellige rusmidler. Hvordan er rusen? Hvordan kan det ses? Abstinenser? Hvor lang tid går der før rusmidlerne er ude af kroppen? Hvad er afhængighed?

Arbejde motiverende

At kunne lytte, spejle, stille åbne spørgsmål og arbejde struktureret med at afdække den unges ambivalens overfor forandring.



RELEVANTE KOMPETENCER I RUSMIDDELARBEJDET

Man vurderer sig selv på en skala fra 1-10 ift. hvor godt man selv oplever at mestre den pågældende kompetence! Tænk på nogle helt konkrete situationer, når du skal vurdere din kompetence.

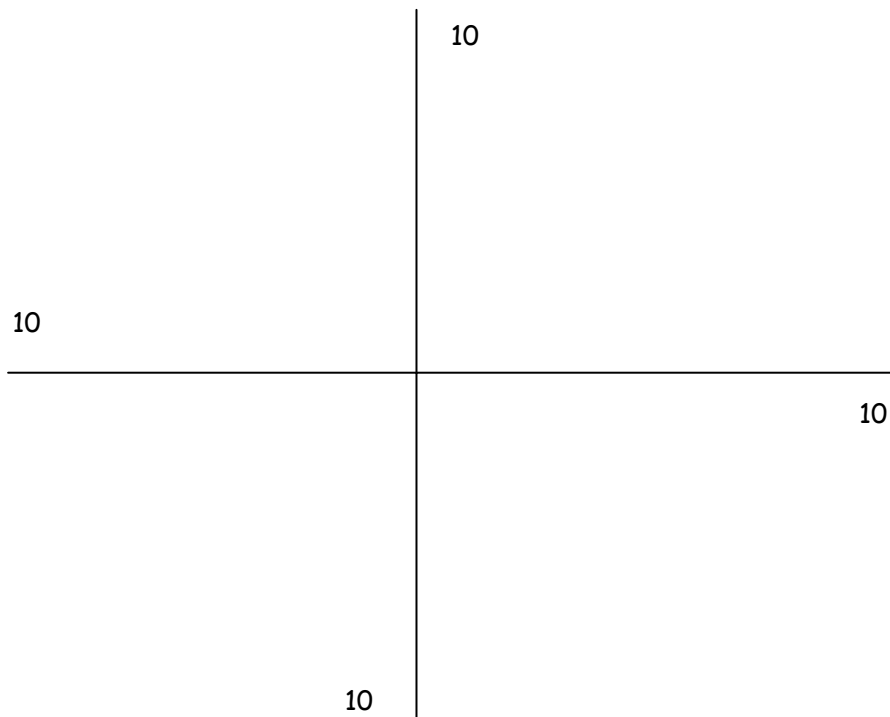
At kunne:

Formidle viden om rusmidler til den unge

At fortælle/snakke med den unge om emner, der er relateret til den unges rusmiddelbrug.

Hjælpe den unge med at undersøge brugen af rusmidler

Oplever den unge stoftrang?
Hvad bruger den unge rusen til?
Er der bestemte situationer, hvor det er særligt svært at undvære rusmidlerne? m.m.



Rumme den unge

Dvs., at kunne rumme den unges selvdestruktivitet, afvisning og det at være i en relation, hvor man ikke ser umiddelbare resultater.

Lave en udredning

Sammen med den unge lave en udredning af den unges rusmiddelbrug.



STYRKER

Hvilke kompetencer har/mestrer jeg?

- Rumme den unge 8
- Struktur i samtalen 6
- Formidle relevant viden til den unge 6
- Lave en udredning af en ung (minus ift. rusmidler) 7 ✘

UDVIKLINGSPUNKTER

Hvilke kompetencer skal jeg udvikle på/er jeg usikker på?

- Motivations samtalen 5 ✘
- Privat, personlig og profes. 4
- Undersøge den unges brug af rusmidler 3
- Viden om rusmidler 3
- Formidle viden om rusmidler til den unge 4

Styrker og udviklingspunkter

Ud fra det kendskab du har til din makker, bedes du besvare nedenstående spørgsmål, som handler om din umiddelbare (og selvfølgelig subjektive) oplevelse af, hvilke styrker og udviklingspunkter din makker har. Brug gerne spindelvævene fra før som inspiration

1. Hvad tror/oplever du, er din makkers styrker i arbejdet?

2. Hvad tror/oplever du, er din makkers udviklingspunkter i arbejdet?



Unge-Teamet

Thomas:

- holde struktur i arbejdet + samtalen
- motivationsarbejdet

Hanne:

- viden om rusmidler
- formidle relevant viden til ung (minus rusmidler)

Dorte:

- xxxxx
- xxxx

Styrke-bank
Ungdomspension Askhøj

Gitte:

- rumme relationen
- motivationsarbejdet

Michael:

- xxx
- xxx

Hans:

- viden om rusmidler
- lave en udredning af den unge (minus ift. rusmidler)



Læringskontrakt for Thomas

Udviklingspunkt: Arbejde motiverende 5

Jeg vil øve mig i, hvordan jeg kan tage snakken med Peter om, hvad han godt kan lide ved at ryge hash og om det er noget han er træt af.

Hvad er mit succeskriterie? (hvad vil jeg konkret opnå?)

At jeg inden forløbet er slut har haft min. 2 samtaler med Peter om fordele og ulemper ved hans hashrygning.

Inden 3. undervisningsdag har haft den første samtale med Peter om fordele og ulemper.

Hvordan opnår jeg bedst den ønskede udvikling? (ex. undervisning, træning, læse fagstof, kollegial sparring og diskussion, observere andre)

Undervisning ved K-team, høre andres erfaringer, træne med en kollega før jeg taler med Peter.

Hvad vil jeg gøre som det første?

Skrive ned, hvad jeg tror Peter oplever af fordele og ulemper ved at bruge rusmidler.

Hvem af mine kollegaer vil jeg hente sparring fra?

(hvem, til hvad og hvordan skal det foregå?)

Fra Thomas. Vi har aftalt, at jeg må overvære en af hans Ungesamtaler med Mark, hvor de skal snakke om fordele og ulemper.

Rusmiddelprofil af den unge (1)

De forskellige rusmidler

- Hvilke rusmidler bruger du aktuelt?
- Hvilke rusmidler har du prøvet?
Alkohol, hash, pot, skunk, amfetamin, ecstasy, LSD, svampe, kokain, heroin, rygeheroin, lightergas, piller m.m.
(Vedr. hash, pot og skunk: Hvordan indtager du det? Hvordan kan du bedst lide at indtage det?)
- Hvor gammel var du første gang du prøvede?
- Hvor ofte tog du rusmidlet?
- Hvor længe stod forbruget på?
- Hvor meget tog du?
- Hvilket rusmiddel foretrækker du?
- Hvilke rusmidler har du prøvet indenfor de sidste 3 mdr.?

Rusmiddelmønster

- De rusmidler du har brugt indenfor de sidste 3 mdr., hvornår brugte du dem?
Hver dag?, om morgenen?, om aftenen?, inden du skal sove?, i weekender, til fester m.m.?
- Bruger du rusmidler når du er alene, eller er det altid sammen med venner?
- Hvor mange af dine venner bruger rusmidler og hvor tit gør de det?
- Synes du dit forbrug af rusmidler er steget eller faldet i den senere tid? Eller er dit forbrug det samme?
- Hvor mange penge tror du, at du har brugt på rusmidler de sidste 3 mdr.?

Højrisikosituationer

- Hvornår er det nemmest at undvære rusmidlet?
- Hvornår er det sværest at undvære rusmidlet?
- Hvad er det typisk for situationer, hvor du tager rusmidler?
(Bestemte steder, mennesker og/eller følelser).

Mestring

- Når du bruger rusmidler, er det så noget du har besluttet dig for, eller er det bare noget der pludselig sker?
- Har du lavet regler for, hvornår det er Ok eller ikke Ok at bruge rusmidler?
- Hvordan får du typisk stoppet, når du først er begyndt?
(Undersøg om den unge bruger passive eller aktive stop metoder).
Hvordan plejer du typisk at reagere, når du er i tilbagefald?
- Er der noget du tænker vi kan gøre for at hjælpe dig, hvis det skulle ske for dig igen?

Rusmiddelprofil af den unge (2)

Rusfunktion og forventninger

- Hvad bliver du bedre til når du er påvirket?
- Hvad bliver du dårligere til?
- Hvad er det gode ved rus?
- Hvad er det dårlige ved rus?
- Hvordan er forholdet mellem forventninger til rus og reel rus?

Problemerkendelse

- Oplever du, at dit brug af rusmidler giver dig problemer?
- Er du bekymret for dit forbrug af rusmidler?
- Er der andre der er bekymret for dit forbrug af rusmidler?

Parathed for ændring (motivation)

- Er du interesseret i at arbejde på at nedsætte eller stoppe dit forbrug af rusmidler?
- Hvad er det der gør, at du enten er interesseret i eller ikke interesseret i at nedsætte /stoppe dit forbrug?
- Hvis du besluttede dig for at nedsætte/stoppe dit forbrug af rusmidler, hvor stor tiltro har du til at det ville lykkes? (Ex. på en skala fra 0-10?)

Rusmiddeladfærd

- Hvad har du som pædagog observeret i fht. mulig rusmiddeladfærd?

Humør:

- humørsvingninger?
- aggressiv/voldelig?
- ligegyldighed?
- enten/eller tænkning?

Social adfærd:

- ændring i døgnrytmen? (bl.a. at den unge har svært ved at komme op om morgenen eller svært ved at sove)
- passivitet?
- isolation/tilbagetrækning fra andre?
- ændring i hygiejne/personlig pleje?
- benægtelse/omgåelse af sandheden?
- forsvarspræget adfærd? (i fht. at snakke brug af rusmidler)

Koncentration/hukommelse:

- manglende koncentration?
- svært ved at huske?

Andet:

- kriminalitet?
- salg af seksuelle ydelser?

Rusmiddelprofil af den unge (3)

Skadeligt forbrug (ICD-10)

1. Fysisk eller psykisk skade (herunder skadet dømmekraft og adfærd)
2. Skaden er klart påviselig
3. Varighed af mindst 1. mdr. eller gentagne gange inden for 1 år.

Afhængighed (ICD-10)

1. Stoftrang
2. Svækket evne til at styre indtagelsen, standse eller nedsætte brugen.
3. Abstinenssymptomer
4. Toleranceudvikling
5. Dominerende rolle med hensyn til prioritering og tidsforbrug
6. Vedblivende brug trods erkendt skadevirkning.

NB: Min.3 af kriterierne skal have været til stede samtidig indenfor 3.mdr. eller gentagende gange indenfor 1 år.